

CERCETĂRI PRIVIND PIAȚA LEMNULUI PE PICIOR ÎN ROMÂNIA

Șef lucrări ing. Valerian Marocico

Facultatea de Silvicultură Suceava

Introducere

Promovarea economiei de piață presupune condiții noi cu care se confruntă actorii economici din domeniul forestier și implică o adaptare a acestora la un model, care nu este nou, dar care prezintă particularități specifice modului de organizare a economiei forestiere din țara noastră. Faptul că economia românească parcurge un proces de tranziție se reflectă și pe piața produselor forestiere, iar imperfecțiunile acestora pot avea ca repercusiuni o scădere a eficienței economice a sectorului forestier și importante pierderi din avuția națională. Rolul factorilor de decizie din sectorul forestier este și unul de a analiza consecințele comercializării actuale a produselor lemnoase și de a lua măsuri pentru a elimina deficiențele unei piețe a lemnului abia în curs de organizare și consolidare.

În condițiile în care prețul produselor lemnoase se stabilește ca urmare a interacțiunii dintre cerere și ofertă pe o piață liberă, acesta constituie o expresie a modului în care sectorul forestier se încadrează condițiilor economice generale și o bază pentru luarea acelor măsuri care să ducă la îmbunătățirea eficienței economice din domeniu. De aceea, este firesc ca eforturile cercetării silvice românești să se concentreze în vederea cuantificării factorilor ce influențează costurile de producere și prețul lemnului pe picior și a celui fasonat, în noile condiții de activitate economică.

Caracteristicile pieței de produse lemnoase

Piața mondială a produselor lemnoase este o piață deschisă, care nu beneficiază de nici un mecanism instituțional cu rol regulator, cum există la alte materii prime. Prețul și volumul tranzacțiilor cu produse lemnoase urmează foarte bine legea cererii și ofertei. De aceea, la nivel european se remarcă o mare sensibilitate a prețurilor în raport cu evoluția pieței din America de Nord și oferta de produse lemnoase a țărilor scandinave și a Rusiei.

În raport cu această situație, piața produselor lemnoase din România prezintă particularități care o fac să fie mai puțin deschisă și, deci, mai puțin sensibilă la evoluția prețurilor pe plan mondial și european. De exemplu, măsurile decontingentare la export a unor produse lemnoase (lemn brut, cherestea etc.), justificate pentru a se promova exportul de produse lemnoase cu valoare adăugată mare, contribuie în cazul României la o relativă izolare pe piața internațională de produse lemnoase.

Într-un studiu asupra evoluției economiei și comerțului internațional de produse lemnoase în țările Europei de Est și Centrale¹ am arătat că :

- aprovizionarea cu produse lemnoase se caracterizează, în raport cu țările din Europa de Vest, printr-un nivel relativ mai

¹ Marocico V. - L'economie des bois et produits derives dans les pays d'Europe de l'Est. Commerce exterior et avantages comparatifs. ENGREF/INRA Nancy, 1993,123 p.

scăzut de dependentă de piețele internaționale; proporția importurilor și exporturilor pentru lemn rotund, cherestea, panouri, celuloză și hârtie nu depășește 20% din valoarea producției - aceasta arată un nivel redus de deschidere față de piața internațională;

- nivelul schimburilor încrucișate (export și import simultan al aceluiași produs) este foarte redus, confirmând slaba deschidere internațională a pieței de produse lemnoase;

- transformarea lemnului brut în produse derivate cu valoare adăugată mare este relativ mică în raport cu resursele disponibile și nivelul de industrializare; se remarcă începând cu anii 1980 o tendință de reducere a capacităților industriale de transformare a lemnului brut;

- apare o reducere importantă a consumului aparent (volumul produsului lemnos la care se adaugă importurile și se scad exporturile) începând cu anul 1989, ca urmare a dificultăților economice proprii perioadei de tranziție; stagnarea consumului aparent este asociată cu o pierdere a competitivității în comerțul internațional;

- poziția pe piață a acestor țări confirmă tendința generală de despecializare și de închidere a economiei produselor lemnoase în raport cu piața internațională, odată cu accentuarea crizei economice în cursul anilor 1980.

Aceste constatări și tendințe sunt valabile și pentru România care este una din țările Europei de Est relativ bogate în resurse forestiere. În afara importului de pastă din lemn pentru hârtie și cartoane, România își poate asigura necesarul de produse lemnoase din producția internă. Și în cazul României se remarcă o pierdere continuă a poziției pe piețele internaționale de produse lemnoase în cursul anilor 1980, iar gradul mic de deschidere al economiei forestiere românești din ultimele decenii tinde să se perpetueze și în viitor. Redresarea economică pare a fi un proces de lungă durată, iar o industrie de prelucrare care să necesite cantități sporite de lemn brut nu se va dezvolta foarte repede.

Piața lemnului pe picior este dominată de Romsilva, care se găsește astfel într-o poziție quasimonopolistică. Nu există alți producători de lemn care prin cantitățile oferite pe piață să fie în stare să modifice sensibil nivelul preturilor la scară națională. Preturile pe care le obțin producătorii particulari de lemn sau comunele sunt influențate în mare măsură de oferta pe care o prezintă Romsilva, iar preturile obținute de Romsilva nu sunt influențate decât în mică măsură de oferta altor deținători de pădure și acesta numai în câteva regiuni din țară.

Dar monopolul deținut de Romsilva este limitat de caracteristicile pe care le are producția forestieră. Apare o contradicție între modul de vânzare, care face apel la concurență, prin licitații sau analize de oferte și volumul pus în vânzare care nu poate să varieze și să se adapteze la condițiile de piață. Volumul de lemn pe picior care este oferit pentru vânzare rezultă în funcție de regulile specifice gestiunii resurselor forestiere, reprezintă posibilitatea pădurilor, care este planificată pentru mai mulți ani și nu poate să varieze pe termen scurt, deci să se adapteze condițiilor de piață. Pe de altă parte, operațiile de punere în valoare a masei lemnoase încep cu luni înainte de vânzarea efectivă, iar anticiparea cererii este foarte dificilă.

În aceste condiții, se pun în vânzare volumele prevăzute prin amenajament, iar prețul lemnului pe picior și volumul rămas nevândut este constatat după vânzare. Romsilva este interesată să nu rămână cu lemn pe picior nevândut, întrucât recoltarea lemnului joacă un rol cultural foarte important, atât pentru instalarea noilor arborete, pentru îngrijirea și conducerea lor, cât și pentru asigurarea unei stări fitosanitare corespunzătoare. Întreruperea succesiunii operațiilor poate duce la compromiterea recoltelor viitoare. Gestiunea forestieră nu se poate adapta unei politici "în dinți de fierăstrău", din contră, presupune o regularitate a operațiilor. În același timp, Romsilva are misiunea de sporire a patrimoniului forestier și

responsabilitatea națională de aprovizionare regulată și garantată cu lemn de calitate pe termen lung a ramurilor prelucrătoare. Romsilva nu-și poate adapta gestiunea la conjunctura economică, personalul acesteia asigură și importante funcții de serviciu public care necesită permanenta acțiunii pe teren. Dar el reprezintă un cost permanent și nici salariul, nici efectivul personalului nu se poate adapta în funcție de situația unei piețe a lemnului schimbătoare.

Este bine cunoscută tendința unităților economice care se găsesc într-o situație de monopol de a obține prețuri mai mari prin reducerea cantității de produs pus în vânzare. Romsilva nu poate proceda în acest mod, date fiind caracteristicile producției și gestiunii forestiere enunțate mai sus. Astfel, apare un caracter de constatare a preturilor obținute pe piață de Romsilva, în opoziție cu prețurile rezultate în urma unei strategii comerciale.

Cererea și oferta de masă lemnoasă pe picior

Cererea și oferta, prin definiție, sunt reprezentate de relațiile care se stabilesc între cantitatea de produs care se cumpără și se vinde pe piață la un anumit preț. Facem această precizare deoarece adeseori termenii sunt folosiți în mod greșit pentru a desemna cantitatea de produs pe care o doresc să o cumpere sau să o vândă agenții economici. Cererea și oferta sunt deci relațiile, mai mult sau mai puțin funcționale, care se stabilesc pe piață între cantitatea de produs și prețul acestuia și se reprezintă în mod grafic prin curbe. Intersecția dintre cele două curbe corespunde prețului pe piață pentru produsul luat în studiu.

Cererea este reprezentată prin curbă descrescătoare; adică pe măsură ce prețul crește, cantitatea care se cumpără pe piață scade. Oferta este reprezentată printr-o curbă crescătoare, ceea ce înseamnă că pe măsură ce prețul crește, cantitatea pe care doresc să o vândă agenții economici crește și ea. Date fiind particularitățile producției forestiere din cadrul Romsilva, analizate

mai sus, oferta acesteia se va reprezenta printr-o dreaptă verticală, ceea ce înseamnă că ea este complet inelastică în raport cu prețurile, iar cererea este reprezentată printr-o curbă descrescătoare (fig.1).

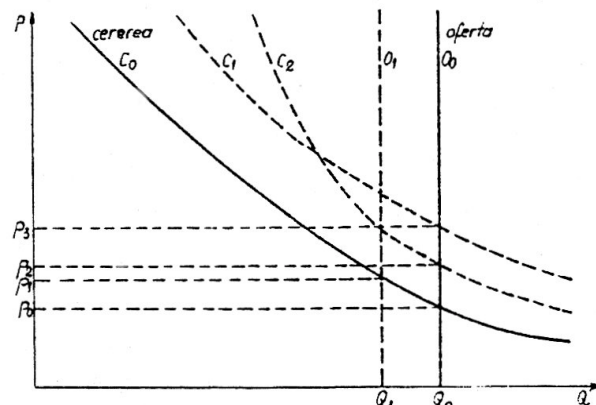


Fig. 1 Cererea și oferta; efecte asupra prețului pe piață

Această inelasticitate a ofertei este consecința faptului că Romsilva, dat fiind modul în care se stabilește cota de tăieri, nu-și poate ajusta cantitatea de lemn pe picior pe care o oferă spre vânzare la un moment dat, în scopul obținerii unor prețuri mai bune. După cum se poate remarca în fig. 1, toate modificările ofertei (O1) sau ale cererii (C1, C2) se traduc prin modificări al nivelului prețului (p_1 , p_2 , p_3) în raport cu prețul de echilibru inițial (p_0).

Dar oferta de masă lemnoasă picior se caracterizează și printr-un preț de pornire a licitațiilor fixat (prețul mediu al lemnului pe picior la nivel național). Prin urmare, în planul pOQ , oferta va fi reprezentată prin semidreapta verticală care își are originea în punctul A din fig.2, întrucât prețul lemnului pe picior nu trebuie să scadă sub valoarea p_0 . Din datele înregistrate cu ocazia licitațiilor de masă lemnoasă din anul 1993 și din cele estimate pentru anul 1994 rezultă că nu se vinde întreaga cantitate de masă lemnoasă planificată a se recolta și pusă în vânzare prin negociere și licitație, iar prețul obținut este mai mare decât prețul mediu al lemnului pe picior stabilit la nivel național (punctul B în fig. 2).

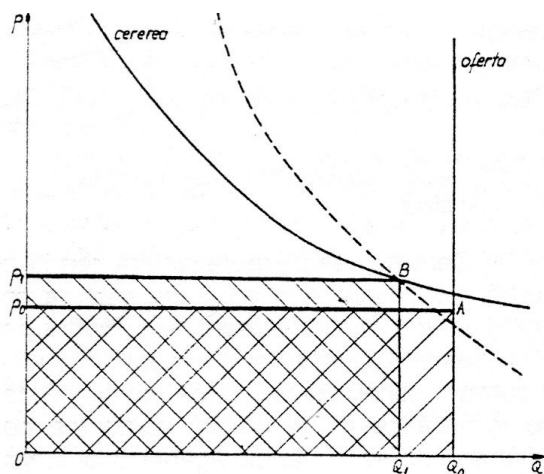


Fig. 2 Situația privind cererea și oferta de lemn pe picior

Romsilva este interesată să-și sporească venitul (valoarea tranzacțiilor), care rezultă prin multiplicarea cantității vândute cu prețul de vânzare (pQ). De aceea, determinarea poziției în care se găsește punctul B în raport cu punctul A din fig.2 ne va oferi informații extrem de interesante despre veniturile ce se realizează prin vânzarea de lemn pe picior. Astfel, dacă aria dreptunghiului $Op1BQ1$ este mai mare decât aria dreptunghiului $OpoAOo$ (sau $p1Q1 > poQo$) situația este favorabilă pentru Romsilva, care în ciuda vânzării unei cantități mai reduse de masă lemnoasă, realizează venituri mai mari, dat fiind nivelul prețului care se stabilește pe piață.

Situația existentă la ora actuală pe plan național privind cererea și oferta de lemn pe picior, pe care am prezentat-o în fig.2, poate apărea ciudată într-o primă analiză, deoarece prețul rezultat nu reprezintă o intersecție a curbei cererii cu cea a ofertei. Dar modelul prezentat este valabil pe plan național pentru totalitatea sortimentelor de lemn pe picior. Curba cererii și cea a ofertei sunt de fapt rezultate în urma agregării mai multor curbe ale cererii, respectiv ale ofertei, corespunzătoare fiecărui tip de lemn pe picior. În primul rând, masa lemnoasă pusă în vânzare se diferențiază după volumul arborelui mediu. Cererea este diferită în funcție de grosimea sortimentelor ce vor rezulta. Astfel, după cum se va vedea în

paragraful următor, cererea de lemn gros în anumite regiuni ale țării (județul Suceava) este mai mare dacă se raportează la cea corespunzătoare lemnului subțire. De asemenea, cererea variază și în funcție de interesul pe care îl au agenții economici de a cumpăra lemn dintr-o anumită specie. În plus, în anumite condiții, anumite partizi pot rămâne nevândute datorită inexistenței agenților economici care ar dori să le cumpere. În aceste condiții, prețul obținut pentru sortimentele valoroase duce la un preț mediu pe piață mai mare decât prețul mediu al lemnului pe picior pe țară, iar cantitatea rămasă nevândută provine mai ales din sortimente pentru care nu există cerere pe piață, sau datorită dificultăților legale pe care le întâmpină Romsilva la vânzarea lemnului sub nivelul prețului mediu pe țară.

În fig. 2 curba cererii s-ar putea intersecta în mod teoretic cu curba ofertei deasupra sau sub nivelul punctului A, corespunzător prețului mediu al lemnului pe picior la nivel național, în funcție de înclinarea tangentei în punctul B. Această înclinare multiplicată cu raportul dintre preț și cantitate reprezintă ceea ce este cunoscut sub numele de elasticitate a cererii, care prezintă o semnificație deosebită pentru analiza noastră. Astfel, o elasticitate mică arată că o modificare mică a prețului pe piață duce la o modificare mare a cantității vândute, deci un spor însemnat al venitului unităților silvice. Dacă elasticitatea cererii este mare, pentru a se modifica sensibil cantitatea vândută este necesară o scădere importantă a prețului la care este oferit lemnul pe piață. Elasticitatea cererii se calculează ca raport dintre variația procentuală a prețului și a cantității vândute:

$$e = - \frac{\frac{\Delta Q}{Q} 100}{\frac{\Delta p}{p} 100} = - \frac{\Delta Q}{\Delta p} \frac{p}{Q}$$

În momentul în care se va reuși determinarea cererii și a elasticității acesteia pentru diferite sortimente de grosimi și de

specii ale lemnului pe picior, Romsilva va putea aplica o politică de prețuri care să ducă la maximizarea venitului obținut din vânzarea masei lemnoase pe picior.

Structura prețurilor la masa lemnoasă pe picior

În nici o țară cu economie de piață prețul masei lemnoase pe picior nu este controlat pe cale administrativă de către organismele guvernamentale. Probabil că în viitor se va renunța și în țara noastră la acest control al prețurilor la produsele lemnoase. Dar în etapa actuală, dat fiind interesul guvernului pentru protecția concurenței, prețul mediu al lemnului pe picior la nivel național se stabilește prin negociere cu organismele guvernamentale. Un argument pentru existența unor prețuri controlate ar fi situația de monopol în care se găsește Romsilva, dar, după cum s-a arătat mai sus, Romsilva nu este un monopol adevărat. Oferta ei este inelastică, iar interesele culturale împiedică reducerea cantității de masă lemnoasă pusă în vânzare pe piață în scopul măririi prețurilor.

Existența unui preț mediu la nivel național, în funcție de care se stabilește prețul de pornire a licitațiilor, are ca efect o inadaptare a ofertei de masă lemnoasă pe picior la condițiile concrete ale pieței, iar consecințele acestei inadaptări sunt pierderi economice suportate de patrimoniul forestier național. De exemplu, diferențele foarte mari ale prețului de adjudecare a unor partizi, în raport cu prețul de pornire a licitațiilor, incită agenții economici din exploatarea forestieră să se înțeleagă între ei pentru licitarea formală sau nelicitarea unor partizi, în scopul adjudecării lor la un preț cât mai mic. În felul acesta concurența reală nu mai este prezentă, iar Romsilva și implicit patrimoniul forestier național suferă pierderi importante.

Prețul care se obține pentru masa lemnoasă pe picior depinde de următoarele categorii de factori :

- factori legați de însușirile masei lemnoase puse în vânzare și condițiile de

exploatare: grosimea sortimentelor industriale (volumul arborelui mediu), specia lemnoasă, distanța de scos-apropiat, procentul de lemn de lucru, volumul total al partizii;

- factori legați de modul de punere în vânzare și concurența pe piață : metodologia de desfășurare a licitațiilor și negocierilor, numărul de societăți comerciale interesate să cumpere lemn pe picior;

- factori legați de condițiile economice generale și conjunctura economică specifică sectorului forestier la un moment dat : gradul și ritmul de dezvoltare a industriei de prelucrare a lemnului și construcțiilor pe plan național; piața internațională de produse lemnoase, dificultățile legate de mecanismele economico-financiare în perioada de tranziție etc.

Intr-o primă etapă am încercat să analizăm pe bază statistică în ce măsură prețul lemnului pe picior depinde de însușirile masei lemnoase puse în vânzare și de condițiile de exploatare. S-au analizat pe baza unei regresii multiple licitațiile de masă lemnoasă pentru agenții economici cu capital privat de la Filiala Romsilva Suceava din perioada iunie 1993 - martie 1994². În cadrul regresiei multiple s-au considerat următoarele variabile independente (care pot influența prețul lemnului pe picior) volumul arborelui mediu, procentul lemnului de lucru, distanța de scos – apropiat. volumul total al partizii.

Rezultatele calculului de regresie sunt prezentate în tab. 1, în care : R^2 este coeficientul de determinare și arată capacitatea modelului de a se apropia de realitate (dacă $R^2 = 1$, atunci modelul poate descrie în întregime situația reală); între paranteze s-au notat abaterile standard de

² Mulțumesc domnilor ing. Gheorghe Pâslaru, ing. Petru Melinte și ing. Gheorghe Trandafir de la Filiala Romsilva Suceava pentru amabilitatea cu care ne-au pus la dispoziție datele referitoare la licitații și domnului student Bogdan Drăgoi pentru culegerea acestora.

estimare a coeficienților variabilelor independente; cu asteriscuri s-au notat nivelurile de semnificație după distribuția Student, în funcție de numărul de grade de libertate și pentru o probabilitate de transgresiune 0,05 (* - semnificativ), 0,01 (* - distinct semnificativ) și 0,001 (***) - foarte semnificativ).

Stabilitatea modelului s-a verificat în două moduri. În primul rând, s-a considerat drept variabilă dependentă diferența dintre prețul de adjudecare și prețul de începere a licitației pentru fiecare partidă, rezultatele fiind prezentate tot în tab. 1. În al doilea rând, s-a refăcut calculul de regresie pentru fiecare licitație (sau grup de licitații apropiate în timp) în parte, rezultatele fiind consemnate în tab.2.

Din analiza calculului de regresie rezultă că, în modelul considerat, singura variabilă independentă care influențează foarte semnificativ prețul lemnului pe picior este volumul arborelui mediu pe partidă. Corelația rezistă și după calculele de verificare a stabilității modelului. Procentul

de lemn de lucru apare corelat distinct semnificativ abia la ultima licitație, ceea ce nu ne permite să facem nici un fel de afirmație cu caracter generalizator. Totuși, corelația este totdeauna pozitivă, deci o calitate mai bună a masei lemnoase duce la sporirea prețului acesteia. Distanța de scos-apropiat apare în mod firesc corelată negativ cu prețul obținut la licitații, însă fără a depăși pragul de semnificație. De altfel, în tabelul 2 se remarcă o fluctuație de la licitație la licitație a semnului coeficienților corespunzători distanței de scos-apropiat, ceea ce ne îndreptățește să afirmăm că această variabilă nu are rol clar definit în formarea prețului lemnului pe picior. Ultima variabilă, volumul total al partizii, este corelată distinct semnificativ cu valoarea de adjudecare, dar corelația nu rezistă analizei de verificare a stabilității modelului. Se remarcă, totuși, că la primele 5 licitații semnul coeficientului corespunzător acestei variabile este negativ. Aceasta s-ar putea explica prin preferința inițială a societăților exploatare cu capital privat pentru partizi

Tabelul 1

Calculul de regresie între însușirile masei lemnoase puse în vânzare și condițiile de exploatare (total licitații)

Variabila dependentă	Nr. partizi cercetate	Volumul arb. Mediu	Procentul de lemn de lucru	Distanța de scos-apropiat	Volumul total al partizii	R ²
Valoarea de adjudecare	206	3751,39 (694,11)***	12,04 (31,54)	-0,09 (0,52)	3,13 (0,94)**	0,23
Val.adj – val. începere	206	11140,75 (417,85)**	7,39 (18,99)	0,62 (0,31)*	0,75 (0,57)	0,07

mici, pentru ca ulterior, odată cu dezvoltarea lor să fie capabile de a exploata și să prefere partizi cu volum mai mare. În plus, această variabilă poate fi inclusă în celelalte variabile independente, partizile mari sunt constituite mai frecvent din produse principale, cu un volum al arborelui mediu mare și cu o proporție de lemn de lucru ridicată.

În concluzie, singurul factor în funcție de care se impune o nouă diferențiere a prețului lemnului pe picior în condițiile actuale este volumul

arborelui mediu, sau, mai bine spus, se impun prețuri de pornire a licitațiilor mai mari pentru partizile care conțin sortimente de lemn gros. Această necesitate este evidentă și dacă se compară prețurile lemnului pe picior la diferite sortimente de grosimi, calculate în funcție de prețul mediu al lemnului pe picior la nivel național, cu cele practicate pe plan european (tab. 3).

După cum se poate observa din tabel, decalajele de prețuri la lemnul gros, în raport cu prețurile practicate la nivel european este foarte mare, ultimele fiind în

Tabelul 2

Calculul de regresie dintre însușirile masei lemnoase puse în vânzare și condițiile de exploatare (pentru fiecare licitație)

Data licitației	Nr. partizi cercetate	Volumul arb. mediu	Procentul de lemn lucru	Distanța de scos-apropiat	Volumul total al partizii	R ²
5.06.92	39	734.61 (181.66)***	12.41 (9.13)	-0.14 (0.15)	-0.13 (0.29)	0.40
11.08.92	21	433.40 (582.37)	73.36 (38.68)	0.46 (0.62)	-0.63 (1.13)	0.26
28.08.92	15	1122.24 (293.97)**	11.45 (17.40)	0.08 (0.16)	-0.97 (0.61)	0.62
30-31.03.93	9	-6532.68 (4852.85)	11.36 (94.61)	0.70 (1.22)	-2.23 (4.20)	0.36
12-13.05.93	10	5130.09 (1072.47)***	68.47 (40.96)	-0.33 (0.52)	-2.46 (1.73)	0.91
27-30.07.93	25	1049.01 (1360.35)	45.31 (43.69)	-0.77 (1.04)	1.01 (1.38)	0.15
14.09.93	16	-3714.98 (3086.58)	80.97 (69.40)	0.85 (1.65)	3.74 (2.77)	0.26
23.12.93	24	5208.48 (2815.22)	28.12 (98.60)	0.44 (2.16)	3.03 (3.01)	0.46
28.01.94	33	7449.26 (1886.06)***	131.79 (106.26)	0.83 (1.30)	1.10 (3.17)	0.43
11.03.94 25.03.94	15	5534.68 (1133.61)	312.85 (93.79)**	-4.55 (2.65)	1.35 (2.08)	0.88

Tabelul 3

Prețul lemnului pe picior la nivel național și pe plan european

Prețuri ale lemnului pe picior (inclusiv taxa pentru drumuri și TVA) în România (la 15.08.94) (\$)		Prețuri ale lemnului pe picior în Franța (1990) (\$)	
Lemn gros I-III	7-22	-	
Lemn mijlociu I-III	4-9		
Lemn subțire	3-5		
Lemn foc, crăci, coajă	1-2	Lemn de foc	2-10
Stejar gros I	22	Stejar diam. >50	140-170
Fag gros I	12	Fag diam. >40	50-70
Brad gros I	9	Brad diam. >25	50-60
Pin silvestru gros I	8	Pin silvestru diam. >25	30-40

* Regards sur le marche du bois. *Arhorescens*, mai 1990

medie de 5 - 6 ori mai ridicate. Și în țara noastră s-au înregistrat prețuri deosebit de ridicate la unele licitații. De exemplu, la Filiala Romsilva Suceava, la licitațiile din toamna anului 1994 la unele partizi cu un procent mai mare de lemn de rășinoase gros de calitate superioară s-au înregistrat prețuri de 30-40 \$/mc. Prețuri ridicate s-au obținut și la unele partizi cu lemn de fag de calitate superioară în cursul anului 1993 și 1994. Semnificația acestor constatări este că subevaluarea în actele de punere în valoare a partizilor cu sortimente de lemn gros, duce

în final la pierderi importante ale sectorului silvic, în condițiile în care la licitații unii agenții economici realizează diferite înțelegeri preliminare între ei.

Structura actuală a prețurilor la diferite sortimente dimensionale este inadapată la cererea pe piață și acest lucru poate fi dovedit și dacă se ține seama de costurile necesare pentru obținerea lemnului gros. *Grosso modo*, dacă se consideră că arboretul se va exploata cu 50 de ani mai târziu pentru a se obține lemn gros în loc de lemn mijlociu și presupunând că se obține

aceiași volum la exploatare, rezultă că valoarea medie a partizii se dublează în această perioadă (prețul mediu trece de la 4 - 9 \$/mc, corespunzător lemnului mijlociu, la 7-22 \$/mc, corespunzător lemnului gros). Considerând că lemnul de grosime mijlocie, care este ținut încă 50 de ani pentru a se transforma în lemn gros este un capital plasat cu o dobândă anuală fixă, rezultă că valoarea ratei anuale ale dobânzii care permite dublarea capitalului în 50 de ani, este $1,4\%^3$.

Dacă se iau în considerare și cheltuielile pentru paza, protecția și administrația suprafeței respective de pădure, rata dobânzii poate să scadă sub 1%, ceea ce reprezintă un nivel de rentabilitate foarte scăzut. Pe plan mondial se consideră rentabile investițiile din sectorul forestier dacă rata dobânzii este de circa 3-4%. Această rată scăzută a rentabilității este evidentă și dacă se analizează producția silvică pe anul 1993. Valoarea acesteia la nivel național este de 11060 lei/ha, din care producția silvică rezultată în urma valorificării masei lemnoase către agenți economici de stat și privați este 7054 lei/ha. În 1993 s-au recoltat 2,2 mc/ha, iar prețul mediu obținut la nivel național a fost de 3247 lei/mc. În tab.4 sunt prezentate date referitoare la proporția veniturilor realizate prin vânzarea masei lemnoase din producția silvică. Se poate observa o mare variație pe plan național. Probabil că regiunile unde concurența societăților de exploatare cu capital privat este mare a obținut venituri mai importante din vânzarea masei lemnoase. Calitatea masei lemnoase oferite pe piață probabil că joacă și ea un rol important în acest sens.

De asemenea, dacă se ia în calcul ponderea cheltuielilor pentru împăduriri în fond forestier din totalul cheltuielilor Romsilva prevăzute în fundamentarea prețului masei lemnoase pe picior negociat la 1.04.1994, acestea reprezintă 12.229 milioane lei,

³ Rata dobânzii s-a determinat după formula dobânzilor compuse: $V_{50} = V_0(1+r)^{50}$, unde: V_{50} - valoarea după 50 de ani; V_0 - valoarea inițială; r - rata dobânzii.

respectiv 15,6%. Dacă se ia în considerare o valoare medie a ciclului de producție de 100 ani și dacă se compară aceste cheltuieli cu veniturile prevăzute, de 85.112 milioane lei, fără a se lua în considerare celelalte cheltuieli, se obține o rată a dobânzii de 2% a capitalului investit pentru împăduriri. Dacă se iau în considerare și celelalte cheltuieli, această rată este mult mai scăzută, iar investițiile pentru împăduriri se dovedesc puțin rentabile. Dacă acest capital ar fi plasat cu o dobândă anuală obișnuită de 3,5% pentru cele 12.229 milioane de lei, în 100 de ani s-ar obține 381.440 milioane lei în monedă constantă (inflația este eliminată din calcul).

De aceea, pe de o parte, se impune ca cheltuielile pentru împăduriri în fond forestier să fie considerate ca investiții, iar în cadrul metodologiei de calcul a prețului mediu al lemnului pe picior să se ia în considerare valoarea lor viitoare, la o rată a dobânzii corespunzătoare. Astfel sortimentele de lemn gros ar fi valorizate corespunzător, iar producerea lor ar deveni mult mai interesantă din punct de vedere economic. Pe de altă parte, grila care stabilește prețul sortimentelor trebuie fundamentată pe baza calculului valorii viitoare a investițiilor care se fac pentru obținerea lor, folosind o rată a dobânzii corespunzătoare. Această abordare a structurii prețului lemnului pe picior din perspectiva teoriei investițiilor confirmă rezultatele anterioare, obținute din analiza prețurilor de adjudecare la licitațiile de masă lemnoasă din cadrul Filialei Romsilva Suceava din perioada iunie 1993 – martie 1994.

Dacă se va confirma prin cercetări viitoare rentabilitatea redusă a investițiilor din fond forestier, ce rezultă din exemplele analizate mai sus, situația silviculturii românești va putea fi apreciată drept gravă. Prin subevaluarea sortimentelor de lemn gros, practic, se vinde la un preț inferior munca generațiilor anterioare de silvicultori. Atâta timp cât pornirea licitațiilor se va face de la un preț mediu al lemnului pe picior

Tabelul 4

Proporția veniturilor realizate prin vânzarea masei lemnoase, din producția silvică

Filial Romsilva	Producția silvică (lei/ha)	Recolta de lemn (mc/ha)	Producția de lemn (lei/ha)	Preț mediu (lei/mc)	% din producția silvică
Alba	7622	1,9	4874	2586	64
Arad	9537	2,3	6478	2769	68
Alexandria	30470	4,3	17672	4148	58
Bacău	12874	2,6	9040	3527	70
Baia Mare	12315	2,1	6867	3222	56
Bistrița	11325	2,0	7045	3458	62
Botoșani	17671	2,0	10314	5251	58
Brașov	8847	1,7	6212	3616	70
Brăila	18009	3,9	10770	2993	60
Buzău	9887	2,1	6650	3106	67
Călărași	27801	5,5	18113	3284	65
Cluj	9576	1,3	4579	3546	48
Constanța	22782	2,2	7012	3193	31
Craiova	17792	2,9	11209	3900	63
Deva	6551	1,7	4191	2526	64
Drobeta TS	8441	2,0	6453	3305	76
Focșani	9068	1,8	6336	3466	70
Galați	25326	2,9	14510	5080	57
Giurgiu	20510	3,0	12434	4194	61
Iași	14098	2,6	7801	2958	55
M. Ciuc	10646	2,5	8039	3278	76
Oradea	13033	1,6	4517	2763	35
Piatra Nt.	16710	4,1	12165	2992	73
Pitești	7718	1,5	5011	3404	65
Ploiești	11903	2,6	8140	3183	68
Reșița	6863	1,2	4747	3827	69
Rm. Vâlcea	8242	1,8	6181	3467	75
Satu Mare	12530	1,8	6595	3662	53
Sf. Gheorghe	10530	2,6	7745	3030	75
Sibiu	6779	1,3	4347	3427	64
Slatina	19848	2,8	11786	4259	59
Slobozia	24009	4,1	13216	3423	55
Suceava	12693	3,2	9437	2419	74
Târgoviște	12155	1,8	7024	3987	58
Timișoara	12719	2,2	6844	3139	54
Tg. Jiu	5589	1,1	3272	2904	59
Tg. Mureș	9777	2,5	6414	2518	66
Tulcea	7110	1,5	4664	3100	66
Vaslui	21007	3,0	10626	3573	51
Zalău	13174	1,1	4792	4510	36
ICAS				3905	67
București	18106	2,8	14926	5412	82
TOTAL	11060	2,2	7054	3247	64

* Datele sunt prelucrate după SILV1 și SILV2 la sfârșitul anului 1993

stabilit după o metodologie puțin adecvată și care tine mai mult sau mai puțin cont de interesele și specificul activității de producție din silvicultură, fără a se ține cont de cererea reală pe piață în diferite zone ale țării, patrimoniul forestier național va suferi pierderi importante.

Concluzii

1. Oferta de masă lemnoasă pe picior a Regiei Autonome Romsilva este o ofertă inelastică, iar considerente culturale fac imposibilă adaptarea acestei oferte la condițiile de piață. Caracteristicile ofertei

fac Romsilva să nu se găsească într-o situație de monopol clasic, care ar putea să-și sporească veniturile din vânzarea lemnului prin scăderea cantității oferite pe piață și mărirea nejustificată a prețului. În aceste condiții, practicarea unor prețuri administrate de guvern pentru masa lemnoasă pe picior este nejustificată.

2. Este foarte importantă cunoașterea caracteristicilor cererii de produse lemnoase nivel național și în diferite regiuni din țară, în vederea fundamentării economice a activității din silvicultură. Cunoașterea elasticității cererii este singura modalitate prin care s-ar putea stabili o bază pentru definirea politicilor comerciale în cadrul Regiei Autonome Romsilva. Inițierea unor cercetări în această direcție se impune cu prioritate.

3. Structura actuală a prețului la masa lemnoasă pe picior este inadecvată din punctul de vedere al sortimentelor dimensionale. Lemnul gros este subevaluat în raport cu costurile necesare producerii lui, aspectul fiind evident atât din punctul de vedere al abordării teoretice cât și din analiza prețurilor rezultate în urma licitațiilor de masă lemnoasă la Filiala Romsilva Suceava. O creștere a prețurilor la sortimentele foarte valoroase nu trebuie să fie în mod necesar acompaniată de creșterea prețului la lemnul de foc și cel de construcții rurale, protejându-se astfel populația din zonele rurale, cu venituri reduse.

4. Determinarea structurii costurilor de producere a diferitelor sortimente de lemn : pe picior trebuie să țină cont de teoria investițiilor, asigurându-se o rentabilitate adecvată a lucrărilor de împăduriri în fond forestier.

Bibliografie

- Buongiorno, J., Gilless, J.K., 1987 : Forest Management and Economics. A Primer in Quantitative Methods. Macmillan Publishing Company, New York, 285 p.
- Gregory, G.R., 1972 : Forest Resource Economics. Ronald Press Company,

New York, 548 p.

Henry, C., 1989 : Microeconomics for Public Policy. Helping the Invisible Hand. Clarendon Press Oxford, New York, 164 p.

Johansson, P.O., Lofgren, K.G., 1985 : The Economics of Forestry and Natural Resources. Basil Blackwell, New York, 292 p.

Résumé

Recherches concernant le marché du bois sur pied en Roumanie

En ce qui concerne la situation engendrée par les nouvelles conditions économiques, on constate que la méthodologie actuelle d'établissement des prix du bois sur pied (les prix sont administrés par le gouvernement) est inadaptée au nouveau environnement économique roumain. Dans cet article on essaie de faire analyse des caractéristiques du marché roumain des bois et de la formation des prix aux ventes de bois sur pied. L'offre de l'établissement public Romsilva, qui gère 90% de la forêt roumaine, est inélastique en raison des caractéristiques de la gestion silvicole. En analysant les ventes de bois sur pied dans la région de Suceava, on constate que surtout les bois aux grands diamètres sont bien au-dessous des prix européens et que mieux corrélé avec le prix est le diamètre du arbre moyen du lot. Le taux de rentabilité des travaux de boisement au niveau national est d'environ 1%, suite à la sous-évaluation des bois sur pied.