

FONDUL BISERICESC ORT. ROM. DIN BUCOVINA LA EXPOZIȚIA „BUCOVINA REINTREGITĂ 1942”

de Ing. S. GÂRBU

În dimineața zilei de 1 Noiembrie 1942, s'a inaugurat la Cernăuți cu deosebit fast, în prezența M. S. Regelui Mihai și a M. S. Regina Mamă Elena, expoziția Bucovinei reîntregite, organizată de Guvernământul Bucovinei sub titlul «Un an de muncă românească în Bucovina reîntregită, 5 Iulie 1941 — 5 Iulie 1942».



M. L. Regele Mihai și Regina Mamă Elena cu suita la Expoziția Bucovinei.

M. L. Regele Mihai și Regina Mamă Elena, au fost însoțiți de D-l Profesor Mihail Antonescu, vicepreședinte al Consiliului de Miniștri și întreg Corpul diplomatic.

Organizarea expoziției s'a făcut în cadrul unui program de demonstrațiuni a realizărilor muncii românești în teritoriile eliberate de sub jugul bolșevic: Bucovina, Basarabia și Transnistria. Aceste demonstrațiuni au fost prezentate atât la Cernăuți și Chișinău.

șinău, capitalele greu încercatelor provincii acum desrobite, Bucovina și Basarabia, cât și în Capitala Țării pentru a prezenta tuturor, realizările muncii românești în Transnistria.

Expoziția din Cernăuți, inaugurată în dimineața zilei de 1 Noembrie 1942, timp de o lună întreagă cât a stat deschisă, a fost vizitată de zeci de mii de vizitatori nu numai din Guvernământul Bucovinei, ci din toată Țara.

Deși vremurile de războiu prin care trecem impun atâtea piedici circulației, vizitatorii din toate părțile, au venit ca să se documenteze în fața materialului documentar al expoziției, de realizările unui an de muncă încordată și stăruitoare în Bucovina desrobită.

ROSTUL ȘI IMPORTANȚA EXPOZIȚIEI.

Rostul și importanța acestei expoziții, sunt definite de cuvântul introductiv de inaugurarea expoziției, al Guvernatorului Bucovinei d-l General I. Calotescu :

«Dela cel mai mic până la cel mai mare slujitor al Statului din Bucovina reîntregită și dela cel mai tânăr și până la cel mai bătrân, ne-am străduit cu toții, strâns uniți, ca prin muncă, cinste și credință, să răspundem comandamentelor naționale ale glorioaselor timpuri pe care le trăim.

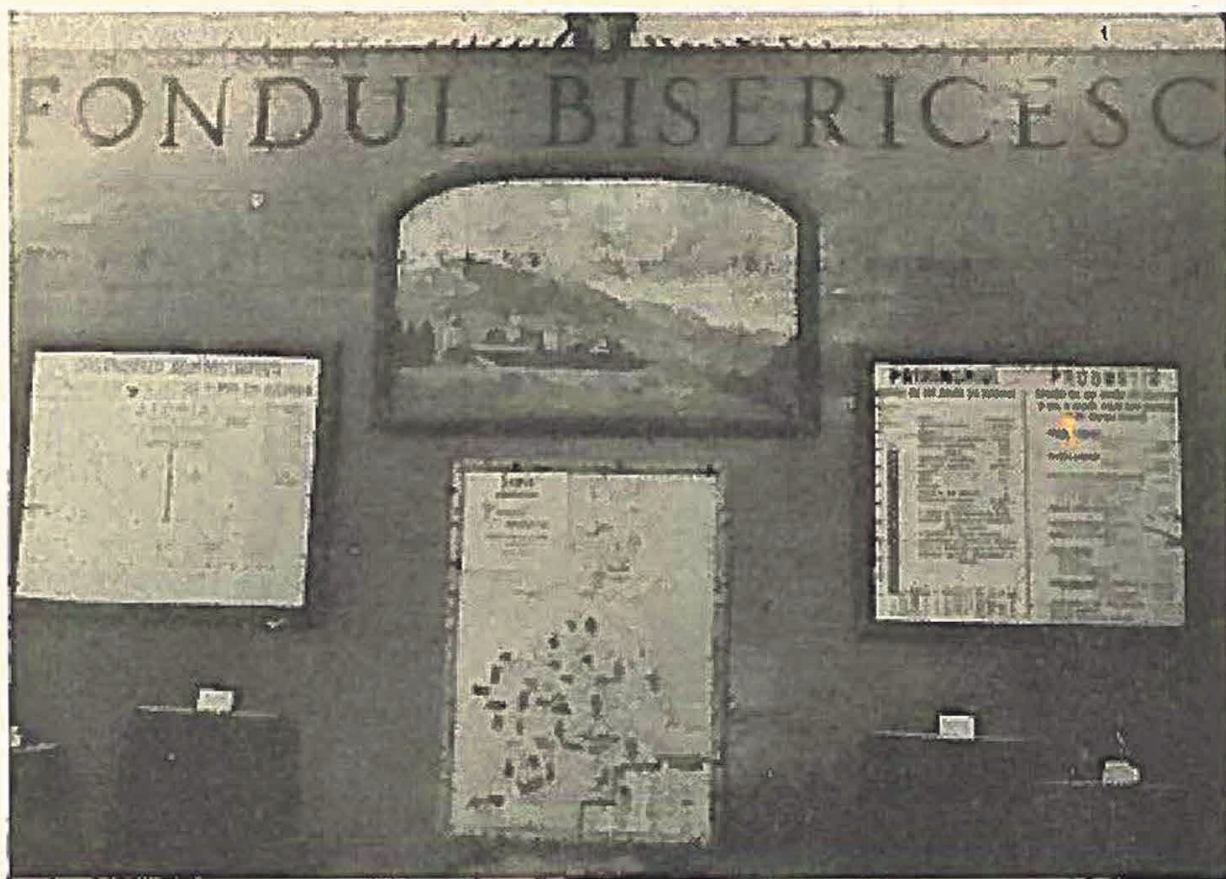
Ne prezentăm astăzi în fața Țării, a Regelui și a Conducătorului, care vor avea să hotărască, dacă, după un an de muncă, am răspuns acestor comandamente și dacă drumurile deschise aci sunt pe urma marilor sacrificii ale glorioasei armate.»

Un an de ocupație bolșevică: 28 Iunie 1940 — 5 Iulie 1941 a fost deajuns ca să nimicească nu numai organizația vieții sociale și economice clădită aici prin secole în cadrul evoluției de Stat civilizat, dar a atins grav chiar și izvoarele de producție fie prin distrugerea directă fie prin suprafolosință. Nu mai vorbim de totala răsturnare în ordinea socială și spirituală provocată de regimul bolșevic, prin cunoscutele-i mijloace de exterminare completă a ordinii civilizate și înlocuirea cu doctrina bolșevică pustiitoare pe plan moral și exclusivistă pe plan național, distructivă pe plan social și în esență distructivă a civilizației actuale.

Bucovina, hotar de Țară la miază noapte, a avut o soartă deosebit de vitregă în decursul vremurilor, fiind în drumul și în ochii dușmanilor cotropitori din toate timpurile.

Pe acest pământ a răsunat mai întâi cornul de vânătoare al desrobitorului Dragoș-Vodă și tot aici se găsesc cele mai multe mărturii ale gloriei străbune și nu e o simplă întâmplare că se găsesc aici mai multe mănăstiri decât în altă parte, ctitorite de vechii Domni, drept închinare Dumnezeului dătător de biruință în lupta contra dușmanilor de peste hotare, la fel cum și așezarea mormântului lui Ștefan cel Mare la Putna, ca o permanentă evocare a luptei noastre străbune la acest hotar de Țară, atât de primejduit în toate timpurile de amenințările dela răsărit și miazănoapte.

Nu sunt încă șterse din amintirea noastră distrugerile cauzate aici de trecutul războiului mondial 1914—1918, când, pe acest



Ua aspect din frontalul Expoziției.

Tabloul alegoric reprezintă mănăstirea Putna cu apariția în zarea nourilor a lui Ștefan cel Mare cu căpitanii săi

pământ, drum de trecere din întinsul mării slave spre inima Europei, s'au dat lupte hotărâtoare și decisive pentru soarta războiului de atunci. Trei invazii rusești și tot atâtea retrageri și reveniri ale armatelor austro-germane ce au oprit năvala rusească în munții Bucovinei, au cauzat aici distrugerii atât de mari, încât

se părea că refacerea nu va fi posibilă decât după timpuri foarte îndepărtate.

După abia 22 ani (1918—1940) de pace a urmat cotropirea fulgerătoare a puhoiului bolșevic peste partea de Nord a Bucovinei, care în timp de 1 an cât a ținut sub ocupație acest pământ, a cauzat distrugerii atât de radicale, încât se părea că opera de refacere va fi de tot grea.

Era evident că Bolșevicii în planurile lor grandomane de cotropirea lumii în cadrul revoluției mondiale întronate asupra tuturor popoarelor cu ajutorul tancurilor nesfârșite, ajutate de un imens material de mașini de război de tot felul, conduse de hoarde fanatizate fie de ideea iudeo-marxistă, fie de spaima amenințării politrucilor, socotise plaiurile bucovinene încadrate pentru totdeauna imperiului bolșevic.

Economia locală și izvoarele de producție trebuiau deci încadrate în sistemul bolșevic de concentrarea industriilor în anumite părți considerate de ei ca fiind în siguranță absolută din toate punctele de vedere, concomitent cu pauperizarea masei populațiilor, tratament verificat, specific bolșevic.

Căci, tratamentul bolșevizării maselor populațiilor implică pauperizarea lor complectă, aruncarea în mizerie, deportarea recalcitranților și suspectilor până la ultimul om.

Numai în asemenea împrejurări, masa poporului abrutizat, putea și trebuia să aprecieze ca „rai bolșevic“ orice măsură oricât de slabă de ameliorarea situației.

Prin un asemenea „purgatoriu“ trebuia să treacă și Bucovina de Nord cotropită.

În această stare, ne-am regăsit numai după un an, pământul nostru.

Totul era de refăcut.

Prin o muncă încordată și persistentă, peste toate distrugerile, vieața economică după numai un an de activitate, a putut fi adusă la o considerabilă capacitate și putere de producție, iar vieața socială s'a încadrat din nou în fâgașul civilizației europene.

Peste aceste realizări se ridică însă mai presus de toate, românizarea tuturor ramurilor de producție și de comerț precum și a administrației.

Instrăinarea acestei provincii pe toate terenurile, realizată în mod sistematic sub stăpânirea austriacă în epoca 1775—1918, a

fost stăvilită în anul 1918 prin revenirea Bucovinei la Țara-Mamă numai sub raportul administrării și aceasta cu multă timiditate, pe când economia și comerțul au continuat a fi înstrăinate chiar într'un ritm și mai repede.

Datorită acestui fenomen, care dealtfel este caracteristic pentru întreaga Țară în epoca 1918—1940, în Bucovina, în preajma invaziei bolșevice din 28 Iunie 1940, înstrăinarea comerțului și industriei era aproape totală (100 %).



Alt aspect din frontalul Expoziției.

Harta Bucovinei cu reprezentarea proprietăților Fondului Bisericesc cu toate bogățiile sale.

Niciodată ca atunci, nu-și găseau mai multă aplicație versurile marelui Eminescu care plâng înstrăinarea Țării . . .

«Dela Nistru pân - la Tisa
Tot Românul plânsu - mi - sa»

.

Abia loviturile ce le-a primit Țara în anul 1940 în împrejurări atât de tragice și care au dus-o la margine de prăpastie, au fost de natură să ne trezească din amorțire, să schimbe radical orientarea Țării și să provoace în concepția de Stat o acțiune metodică de românizarea surselor de producție și a comerțului.

În aceste împrejurări, realizările dobândite aici într'un an de muncă după eliberarea Bucovinei de sub ocupația bolșevică, trebuiesc considerate ca deosebit de prețioase și îmbucurătoare.

Rostul expoziției a fost, de a le prezenta într'o lumină vie, în mod concentrat, astfel, ca oricine să se poată documenta nu numai asupra bogăției acestei provincii, dar, în special asupra realizărilor împlinite într'un an de muncă după ocupația bolșevică.

Această documentare s'a putut face prin o serie de grafice și tablouri sinoptice, arătând pe lângă produsele expuse, și evoluția comparativă în toate ramurile de activitate. Ca termen de comparație, a fost aleasă epoca de cea mai mare prosperitate de dinaintea războiului.

Astfel, această expoziție trebuia să reprezinte un *document viu și necontestat al muncii și priceperii românești.*

FONDUL BISERICESC ÎN ÇADRUL EXPOZIȚIEI.

În cadrul expoziției au expus :

- Directoratele Guvernământului Bucovinei
- Instituțiuni diverse, autorități și societăți
- Învățământul de toate gradele (superior, secundar și primar)
- Artele plastice
- Industria alimentară
- Industria chimică
- Industria metalurgică
- Industria textilă
- Industria lemnului
- Industrii diverse
- Comerțul
- Meseriași

Locul expoziției a fost ales în centrul orașului și anume în câteva clădiri principale din jurul pieții Vasile Alecsandri, din fața Teatrului Național, care sunt:

- Palatul Cultural
- Camera de Comerț
- Palatul Tipografiei Mitropolitane.

În cadrul vast ce s'a dat acestei expoziții, la marele număr de participanți și spațiul disponibil destul de restrâns, evident, că nu era lucru ușor, fixarea locului fiecărui expozant precum și limitarea spațiului ce trebuia atribuit fiecăruia, potrivit importanței ce o are fie în erarhia autorităților, fie în cadrul industriei producătoare, a comerțului, meseriilor, etc.

Deasemenea nu era ușor lucru nici fixarea itinerarului vizitei, care trebuia astfel potrivit încât să dea vizitatorilor nuanțarea potrivită a impresiunilor reflectate de materialul văzut, astfel, încât să rămâie în impresia vizitatorului expresia fidelă și adevărată a bogățiilor acestei provincii, a realizărilor într'un an de muncă pe locurile eliberate de urgia bolșevică și ordinea importanței instituțiilor în cadrul administrației, a industriilor, comerțului și meseriei în economia locală.

Sub acest raport, un loc de frunte în cadrul expoziției, îi revenea de drept Fondului Bisericesc.

Fondul Bisericesc este în Bucovina cel mai important așezământ. Atât sub raportul bogățiilor sale și deci a puterii lui economice ca factor de producție nu numai în economia locală dar și în cadrul economiei naționale, cât și sub raportul foloaselor ce le-a adus mai ales în trecut puterii de rezistență românești în marea slavismului de aici, Fondul ocupă o situație unică aici în Bucovina.

Vieța economică din Bucovina, în forma și starea ei actuală a luat naștere din impulsul valorificării bogățiilor Fondului.

Evident, că în ritmul accelerat al vieții economice din secolul nostru, lucrurile se schimbă atât de repede, încât forma evoluției economiei scapă din vedere. Dar cercetătorul atent, constată că începând din ultimile decenii din secolul trecut, toate marile realizări din acest colț de Țară, numai din resursele sau cu ajutorul Fondului s'au făcut.

Căile ferate locale depe văile secundare ale Sucevei, Moldovei și Bistriței, precum și o serie de șosele care deserveșc așezările

omenești de aici, au fost înființate la timpul său exclusiv pentru punerea în valoare a imenselor și valoroaselor bogății ale Fondului, care, în materie de construcțiuni de căi de comunicație a avut o activitate cu adevărat prestigioasă.

Industria forestieră atât de dezvoltată și perfecționată de aici este exclusiv creațiunea Fondului Bisericesc, deasemenea în scopul valorificării domeniului forestier.

O gospodărie model în toate ramurile de producțiune ale bunurilor Fondului a fost organizată sistematic tocmai spre a servi ca exemplu în această provincie, situată la marginea estică, pentru a forma un stâlp de margine al civilizației europene.

Biserica, cu toate manifestările ei este exclusiv de Fond susținută în acest colț de Țară.

Școala, dela primele ei începuturi în această provincie, a avut în mijloacele Fondului Bisericesc cel mai de seamă sprijin material.

Cele mai de seamă clădiri monumentale de aici, ca: Reședința Mitropolitană, Catedrala, Palatul Cultural, școli, biserici, cazărmi, palate administrative pe tot cuprinsul Bucovinei, din Fond au fost construite.

Fondul Bisericesc, ca cel mai mare proprietar de păduri din Țară după Stat, deține cel mai valoros patrimoniu forestier de rășinoase ce-l avem, și mai are deosebit de păduri, importante exploatări miniere de mangan și pirită în sudul Bucovinei, stațiunile balneo-climatice din Vatra Dornei și Iacobeni și alte importante bunuri secundare de producție.

Datorită importantelor sale resurse materiale, Fondul în timpul când Bucovina a fost sub stăpânirea austriacă, constituia cel mai de seamă instrument de apărare al românismului, dându-i puteri de rezistență contra tendințelor străine de deșnaționalizare timp de peste un secol.

Față de atâtea împrejurări, în cadrul Expoziției, Fondul trebuia relevat în mod deosebit.

În lumina acestor considerente, Comisariatul General al Expoziției a destinat Fondului Bisericesc vasta sală festivă din palatul Tipografiei Mitropolitane.

În programul vizitării expoziției de către M. L. Regele Mihai și Regina Mamă Elena cu toată suita și întreg Corpul diplomatic cu ocazia inaugurării în ziua de 1 Noemvrie 1942, vizitarea stan-

dului Fondului Bisericesc a format ultimul punct, considerând că el trebuia să încheie impresia generală și să dea nota adevărată a bogățiilor Bucovinei și realizărilor muncii românești.

O fină cunoaștere a psihologiei vizitatorilor i-a determinat pe organizatorii Expoziției ca să le dea vizitatorilor o ultimă impresie cu lucruri deosebite atât ca bogăție de producție, cât și ca frumuseți naturale, monumente naturale, rarități, cât și disciplina și puterea de creație a muncii românești în punerea în valoare cât mai chibzuită a bogățiilor naturale.

În acest scop, Fondul Bisericesc cu bogățiile sale naturale atât de variate și specifice acestei regiuni și instalațiile de exploatare, industrializarea produselor și de transport, s'a pretat într'un mod cum nu se poate mai potrivit.



Vederea generală a standului Fondului Bisericesc ;
secțiunea Vânătoare în fund, industria lemnului în față.

Bogățiile unuia din cele mai valoroase patrimonii forestiere din Țară, rezervele de vânat nobil și rare exemplare de urși și râși; bogățiile miniere — mangan și pirită — apele minerale, bogăția piscicolă, instalațiuni de transportul lemnului, fabrici de cherestea, iată atâtea aspecte din această provincie, menită să-i definească adevărata sa structură.

În acest decor de bogății, *Pădurea* a putut eși și mai mult în evidență și într'o ambianță mai plăcută, într'o formă mai atrăgătoare.

Acesta a fost și scopul principal al Comitetului expoziției Fondului, în dorința de a contribui prin ceva la cunoașterea pădurii și a bogățiilor, frumuseților și foloaselor lor, precum și la formarea conștiinței forestiere în marea masă a publicului.

Pentru atingerea acestui scop în mod cât mai desăvârșit, au colaborat și Direcția Regională a Casei Pădurilor Statului precum și Subdirectoratul Regimului silvic din Guvernământul Bucovinei, care au expus în aceeași sală cu Fondul Bisericesc, atribuindu-se C. A. P. S.-ului un întreg sector pentru un bogat și foarte instructiv material documentar aranjat în mai multe secțiuni, iar Regimului silvic spațiul necesar pentru expunerea de hărți și diagrame.

Aceste trei instituții forestiere, reprezentând pădurea, proprietarii de păduri și organizarea forestieră, lucrând în colaborare armonică la aranjarea acestei expoziții, au reușit pe deplin să prezinte nu numai realizările într'un an de muncă după ocupația bolșevică, dar și locul și importanța pădurilor în economia națională în general și cea locală în special; foloasele lemnului în viața omului ca element de primă necesitate, apci, realizările geniului forestier în domeniul instalațiunilor de exploatarea, transportul și industrializarea lemnului.

ORGANIZAREA EXPOZIȚIEI FONDULUI BISERICESC.

Organizarea expoziției Fondului s'a făcut de către un comitet compus din d-nii: Ing. I. Dan, subadministratorul Fondului, ca președinte și inginerii: A. Voloșciuc, V. Pașcovici, I. Rătan, V. Bivol, A. Tcaciuc și S. Gârbu, ca membri.

Lucrările expoziției au avut de întâmpinat și de învins greutăți deosebit de mari, din cauză că în timpul invaziei bolșevice în Bucovina de Nord, întreg materialul documentar și de studiu al ad-ției Fondului dimpreună cu arhiva s'au pierdut, astfel că a fost necesară refacerea în timpul cel mai scurt posibil.

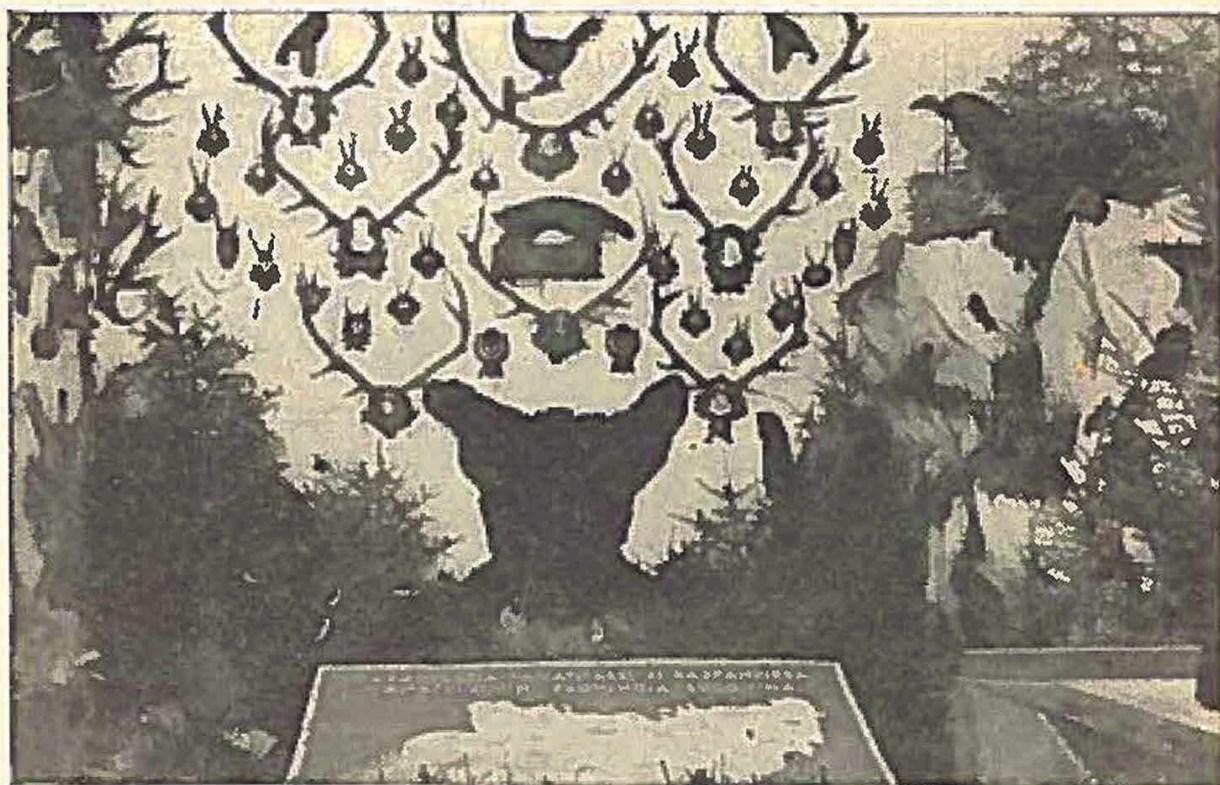
În cele ce urmează, vom expune pe scurt descrierea expoziției Fondului Bisericesc și rezultatele activității gospodăriei Fondului, așa după cum sunt ele prezentate în chip intuitiv în această expoziție.

Ca plan de organizare, expoziția Fondului este împărțită în următoarele secțiuni:

1. Secția administrativă, reprezentând ființa, patrimoniul, producțiunea Fondului.

2. Secția Silvicultură, reprezentând cultura și amenajarea pădurilor, clasele de vârstă, esențele forestiere.

3. Secția Exploatarea pădurilor și tehnologia lemnului.



Aspect din secția Vânătorii în Guvernământul Bucovinei.

4. Secția Industria lemnului, fabricile de cherestea exploatare în regia Fondului, producțiunea industriei fabricilor de cherestea ale Fondului.

5. Secția Instalații de transportul lemnului, reprezentând drumuri de tot felul, căi ferate forestiere, căi de plutărit, funiculare pentru transportul lemnului și manganului din exploatarea Fondului.

6. Secția Vânătoarea în Guvernământul Bucovinei.

7. Secția Gospodăria piscicolă în eleștee de șes și pescuitul în apele de munte din cuprinsul Fondului.

8. Secția Exploataările minelor Fondului de mangan și pirită.

9. Secția Stabilimente balneo-climatice ale Fondului din Vatra Dornei și Iacobeni.

10. Secția Apele minerale din cuprinsul Fondului.

La intrarea în expoziție, vizitatorul primește impresiunea ființei Fondului Bisericesc, străveche ctitorie Voevodală și bisericască, cuprinzând bogății importante, între care pădurea amenajată cu produsele ei se situează pe primul plan.

Un tablou alegoric reprezentând așezarea mănăstirii Putna în regiunea forestieră de pe Valea Sucevei, iar în zarea nourilor se vede apariția marelui Vevod Stefan cel Mare, însoțit de căpitanii săi.

Este simbolul ctitoriei Fondului Bisericesc din daniile marilor voievozi, mitropoliți și boeri români întru prea mărirea lui Dumnezeu, prin înființarea de mănăstiri și înzestrarea lor cu moșii și păduri nemăsurate, din care, Fondul Bisericesc a luat ființă în anul 1783 sub împăratul Austriei depe atunci, Iosif II.

Acest tablou alegoric reprezintă totodată și permanența românismului pe hotarul de Nord al Țării, străjuit de mormântul lui Stefan cel Mare dela Putna. Cu toate atacurile străinismului în această margine de Țară, ce au venit atât prin năvăliri periodice în trecutul mai îndepărtat, cât și sub forma răpirii din anul 1775 care a durat până în anul 1918, apoi fulgerătoarea încălcare bolșevică din 28 Iunie 1940—5 Iulie 1941, românismul acestei frumoase provincii a rămas intact.

O hartă cu imagini, așezată sub acest tablou alegoric, reprezintă patrimoniul Fondului cu toate bogățiile sale în: păduri, exploatare miniere, cariere, fabrici de cherestea, stațiuni balneo-climatice, vânat, pescuit în apele de munte, iazuri sistematice de creșterea crapului, etc.

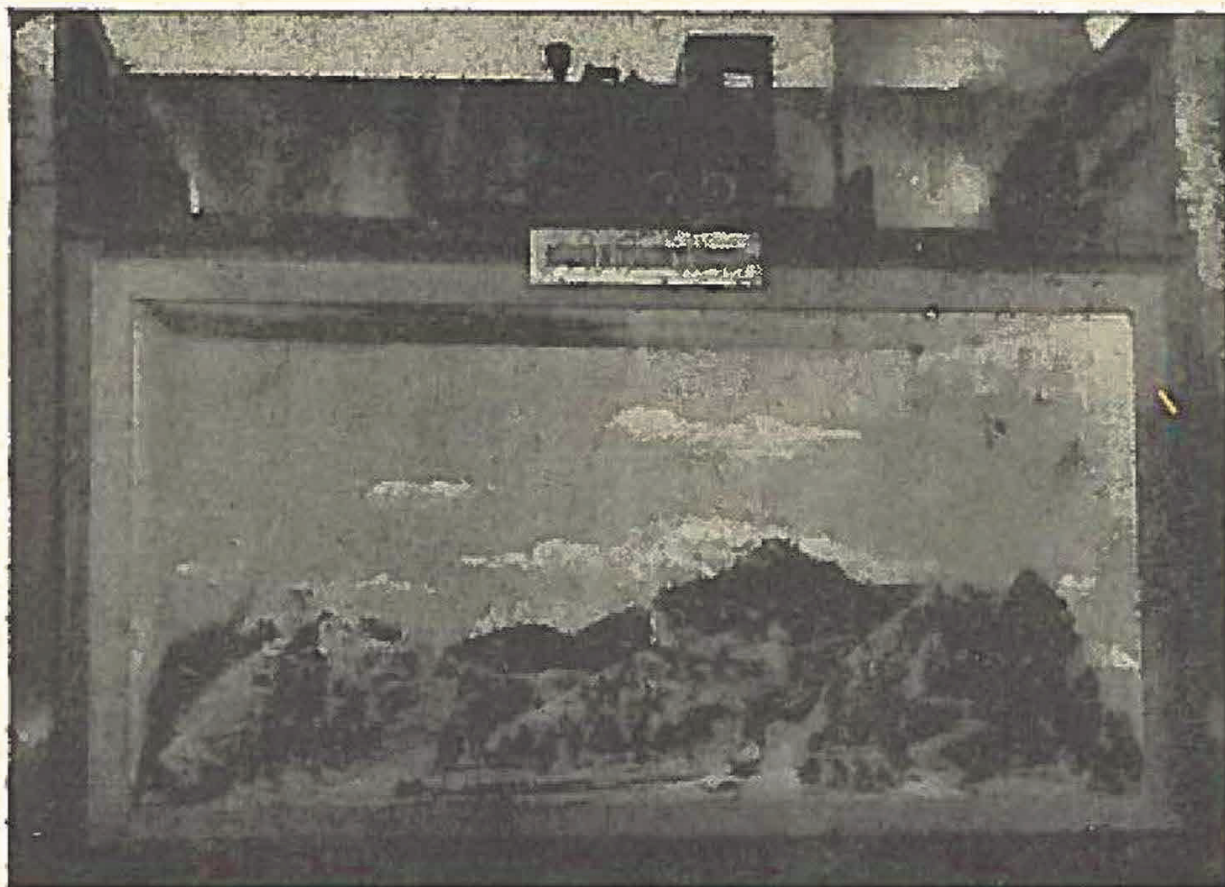
Schema de organizarea Administrației Fondului cu indicarea tuturor unităților exterioare răspândite pe întreaga suprafață a Bucovinei, apoi tablourile intuitive cu diagrame reprezentând patrimoniul și producția Fondului, completează imaginea ființei Fondului și importanța lui în Bucovina ca cel mai de seamă așezământ din această parte a Țării.

Din vederea în ansamblu a standului Fondului Bisericesc se desprind și câteva note caracteristice care oglindesc nu numai gradul de dezvoltare a gospodăriei, dar și natura și felul bogățiilor.

Una din caracteristicile gospodăriei Fondului, care se desprinde din materialul documentar expus, este înaltul grad de tehnicizare, care caracterizează gospodăria Fondului ca una din cele mai intensive și raționale din Carpați.

Realizările genului forestier, în toate compartimentele din gospodăria Fondului sunt bine cunoscute în toate cercurile de specialitate atât din Țară cât și din străinătate.

Amenajarea pădurilor, instalațiunile de exploatare și de transport, instalațiile de industrializare, producția patrimoniului, constituie realizări ce impresionează pe cunoscătorii specialiști.

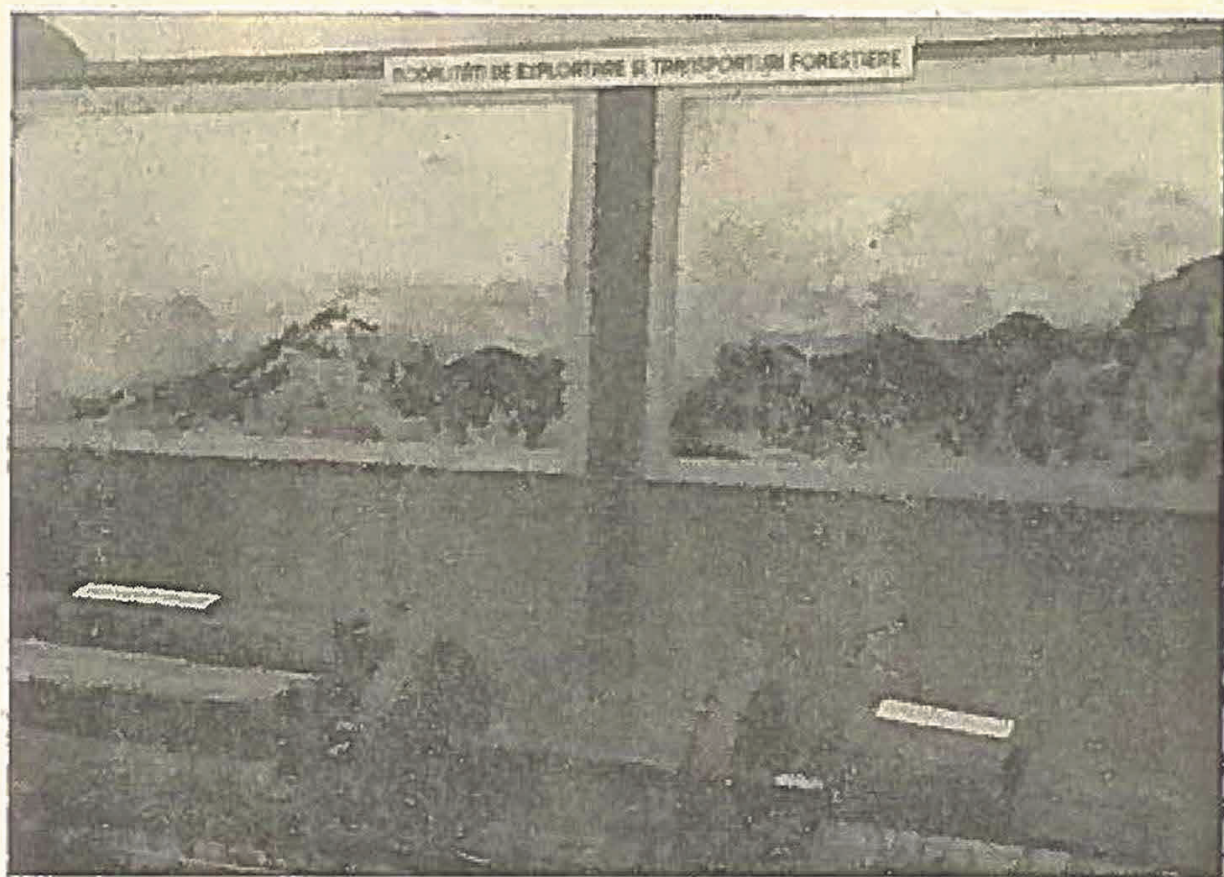


Un aspect din secțiunea : Instalații de exploatare și transportul lemnului

Astfel, o machetă așezată la peretele frontalului standului Fondului reprezintă un ocol silvic complet amenajat.

Din cele 31 ocoale silvice ale Fondului, complet amenajate, macheta reprezintă ocolul silvic Putna cu parcelarul de studiu și de gestiune așa cum se găsește aplicat pe teren cu linii parcelare, linii somiere, drumuri de tot felul, diferite instalații, situația claselor de vârstă a arboretelor.

Instalațiile de exploatare și transportul lemnului, reprezentate foarte intuitiv în diagrame, grafice, miniaturi de locomotive, căi ferate forestiere cu trenuri în transport, roți de vagoane, traverse de c. f. r. etc., apoi producțiunea de cherestea de toate categoriile, lemn de celuloză, lemn de rezonanță, diferite produse din macerarea lemnului, exploatarea miniere cu instalații de tot felul, reprezentate atât prin produsele expuse cât și prin fotografiile luminoase, fotomontaje și diagrame în imagini, redau foarte expresiv înalta tehnicitate a gospodăriei Fondului în toate ramurile de activitate.



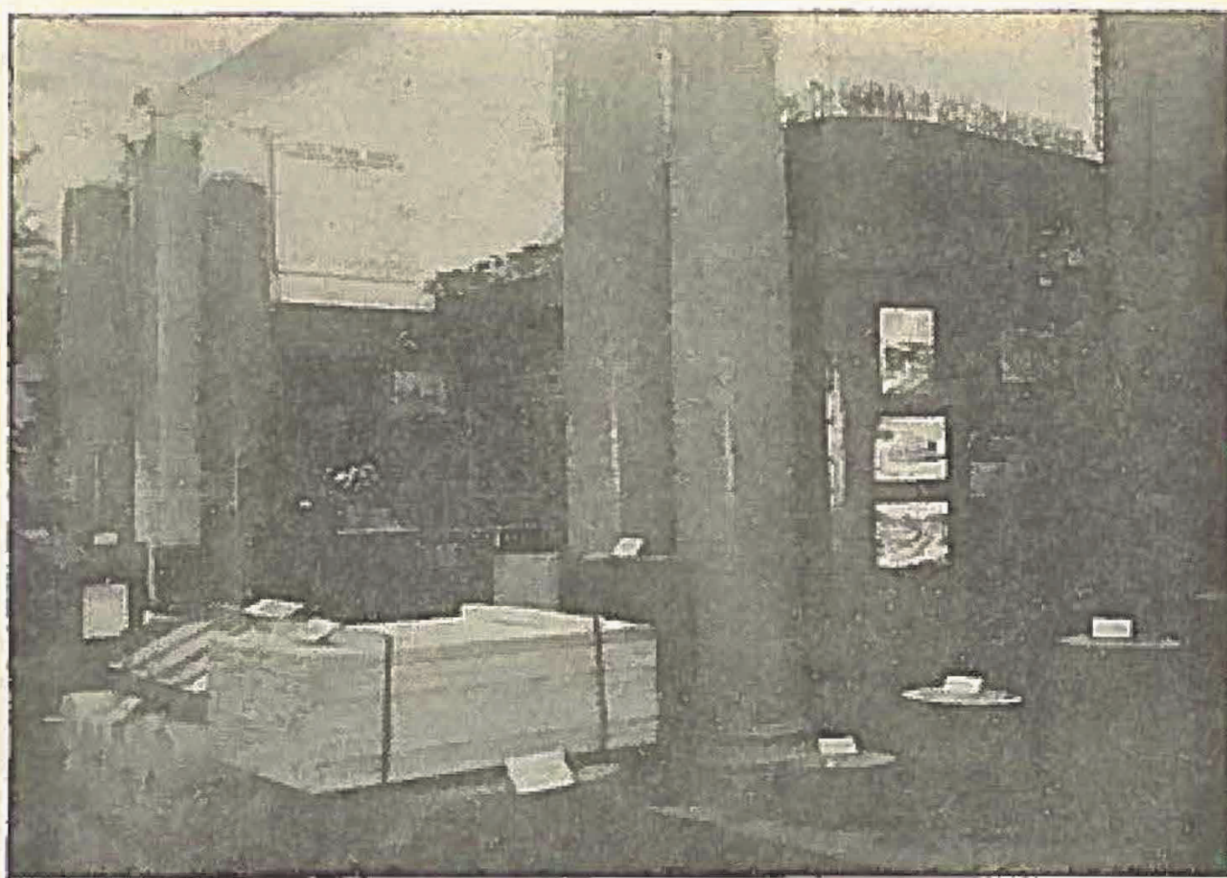
Alt aspect din secțiunea : Instalații de exploatare și transportul lemnului.

○ altă notă caracteristică a gospodăriei Fondului, este dată de ilustrarea caracterului pădurilor seculare ale Fondului, bogăția speciilor și calitatea lemnului.

Sunt impresionante rondelele de lemn din speciile principale molid și brad, cu diametre mari ce le indică vârsta multiseculară, precum și rondelele deosebit de frumoase de stejar, frasin, larice, pin, fag, care caracterizează pădurile Fondului ca o bogăție deosebit de valoroasă, cu mari rezerve și cultură îngrijită.

Din ansamblul expoziției, se evidențiază și evoluția rapidă a pădurilor Fondului, dela pădurea virgină din ultimele decenii ale secolului trecut, la pădure cultivată, amenajată și dotată cu toate instalațiile necesare pentru exploatarea rațională, datorită realizărilor geniului forestier, într'un interval de timp relativ scurt.

Rondelele arborilor multisecolari alături de macheta ocolului silvic Putna, complet amenajat și alt material documentar despre pădurea cultivată, deși contraste aparente, ne demonstrează mai bine opera de civilizare a omului în acțiunea de punere în valoare a bogățiilor naturale.



Aspect din secțiunea : «Tehnologia lemnului».

Legătura intimă ce există între vânat și pădure capătă o expresie deosebit de reală, prin încadrarea secțiunii vânatului în ansamblul pădurii. In gospodăria Fondului, vânatul se bucură de o atenție deosebită.

O altă caracteristică a gospodăriei Fondului care se evidențiază în această expoziție, este constituită de încadrarea vânătoarei, a exploatărilor miniere de mangan și pirită, a stabilimentelor balneo-climatice, a pisciculturii și apelor minerale, ca ramuri secundare de producție. Aceste bogății, care-și au locul în peri-

PATRIMONIUL

Fondului Bisericesc ort. rom. din Bucovina

Procente din
valoarea totală
a Patrimoniului

90%

80.76%

70%

60%

50%

40%

30%

20%

10%

0

PĂDURI	231.958,85	ha
PROPRIETĂȚI AGRICOLE	988,70	"
ELEȘTEE	171,28	"
TERENURI MINIERE CONCESIONATE	3.000,00	"
CLĂDIRI DE ADMINISTRATIE	40,85	"
" " RAPORT	10,70	"
INSTALAȚIUNI INDUSTRIALE	29,21	"
CĂI FERATE FORESTIERE	191,374	km
DRUMURI	1521	"
POTECI	3114	"
OPUSTURI	15	"
ISVOARE DE APE MINERALE	12	"
INSTALAȚIUNI TELEFONICE	244.953	km.
" ELECTRICE	28.968	"
6 FABRICI DE CHEREȘTERA CU 34 GATERE		
INSTALAȚIA DE IMPREGNAREA TRAVERSELOR		
ATELIERE MECANICE		
7 USCĂTORII DE SEMINȚE FORESTIERE		
6 PĂSTRĂVĂRII CU CAPACITATEA 700.000 icre		
ȘCOALA DE BRIGADIERI SILVICI - RĂDĂUȚI		
STAȚIUNILE BALNEARE VATRA-DORNEI SI IACOBENI		

1.79%

Propr. agricole

4.12%

C. F. forestiere

2.12%

Drumuri

0.25%

Opusturi

2.54%

Instalațiuni industriale

2.32%

Clădiri de administrație

1.18%

Clădiri de raport

2.00%

Domenii miniere

1.15%

Stabil. balneare

0.23%

Pescăria Cozmeni

1.54%

Inventar mobil

Păduri

metrul pădurilor Fondului, fac parte integrantă din gospodăria Fondului și sunt singurele de acest fel în Bucovina.

* * *

După ilustrarea aspectului general al expoziției și a caracteristicilor sale, vom arăta în cele ce urmează, pe scurt, descrierea patrimoniului, a organizării administrației și gospodăriei precum și rezultatele activității în anul ce a urmat după ocupația bolșevică în Bucovina de Nord, așa după cum sunt prezentate în chip intuitiv în această expoziție.

I. SECȚIA ADMINISTRATIVĂ.

În panoul reprezentând *Patrimoniul Fondului Bisericesc*, se arată că acesta se compune dintr'un vast domeniu forestier în suprafață de 231.958,85 ha și diferite bogății secundare ca: minele de mangan din Iacobenii și Vatra-Dornei, minele de pirită din Fundul Moldovei, stațiunile balneo-climatice din Vatra Dornei și Iacobenii, eleșteele pentru creșterea și exploatarea sistematică a crapului din Cozmeni, diverse clădiri de raport.

Patrimoniul forestier este complet amenajat și dotat cu instalațiunile necesare de exploatarea și transportul lemnului, uscătorii de semințe, clădirile administrative necesare, fabrici de cherestea.

O estimare la zi a patrimoniului nefiind azi posibilă atât din cauza fluctuațiunii valorilor în anumite compartimente, cât și a maximalizării prețurilor în alte compartimente, interesează mai mult raportul valorilor patrimoniilor componente și a instalațiunilor tehnice, în care scop expunem mai jos evaluarea întregului inventar patrimonial la valorile antebelice, cu indicarea procentului valorii față de total, pentru fiecare categorie de bunuri.

Intr'o altă diagramă se arată *Producția Fondului Bisericesc* în anul de refacere 1941/1942 după eliberarea de sub ocupația rusească, din principalele ramuri de producție, precum și valoarea lucrărilor de refacere executate chiar imediat după eliberarea teritoriului ocupat.

Posibilitatea pădurilor:

Lemn de lucru	564.260 m. c.
Lemn de foc	324.350 m. c.
Total	<u>888.610 m. c.</u>

Cantitățile exploatare:

Lemn de lucru	561.190 m. c.
Lemn de foc	284.297 m. c.
Total	845.487 m. c.

Cum s'a valorificat producția lemnoasă:

Lemn de lucru industrializat în regie .	102.640 m. c.
Lemn de lucru vândut la comercianți români la licitație precum și popu- lației și la instituții cu preț redus sau gratuit ca ajutoare	458.550 m. c.

Producția exploatărilor miniere:

Mangan livrat	21.287 tone
Pirită	419 tone

Producțiunea stabilimentelor balneare:

In folosința Armatei pentru spitale.

Producția eleșteelor din Cozmeni:

Crapii de consumație	31.846 kg.
Alivini de cultură	347.000 buc.

Cultura pădurilor:

Suprafețe împădurite	1.407.95 ha.
Pueți plantați	8.637.900 buc.
Pepiniere cultivate	40.93 ha.
Operațiuni culturale, degajări și curățiri	4.650.00 ha.
Sume cheltuite pentru împăduriri .	14.718.000 Lei
„ „ „ amenajere .	1.288.000 Lei

Refacerea drumurilor și inst. de transport:

Sume cheltuite pentru drumuri . .	19.843.500 Lei
„ „ „ căi ferate for.	19.200.000 Lei
„ „ „ refacerea clă- dirilor	11.656.000 Lei

Transporturi cu căile ferate forestiere 214.478 m. c.

Efectul de transport 3.310.000 m. c. × Km.

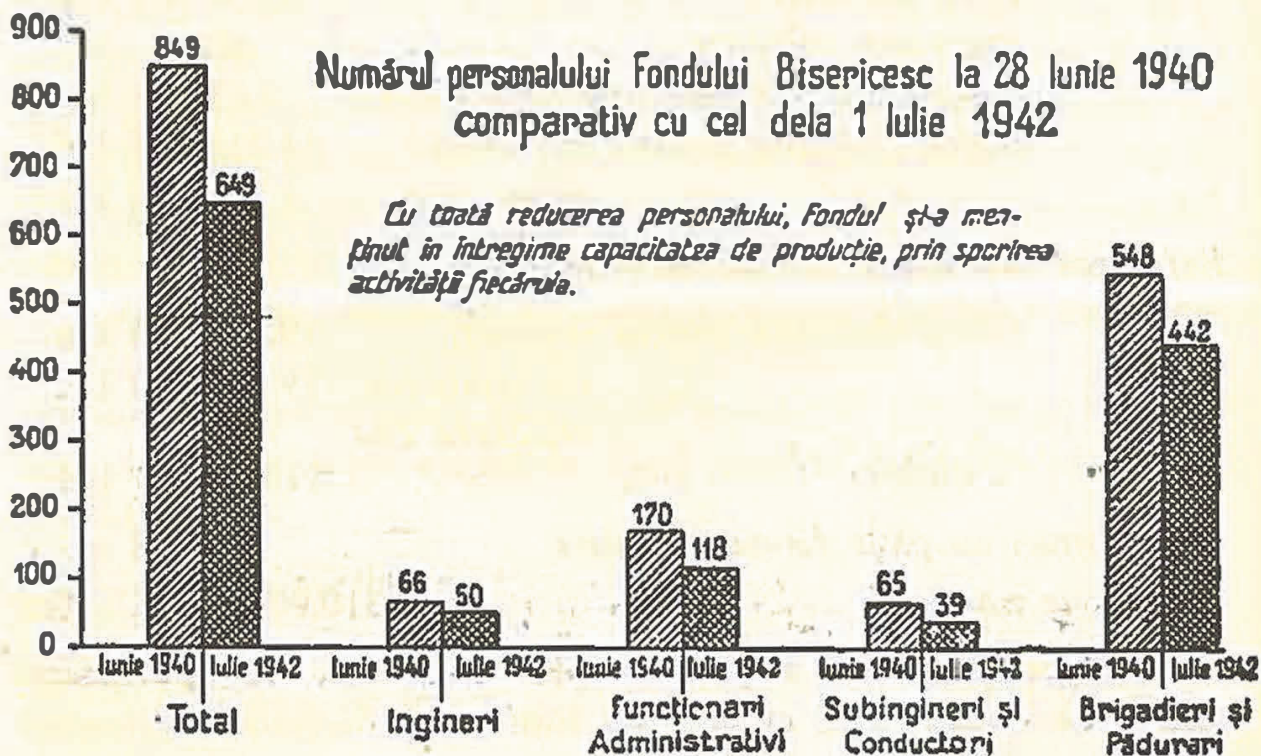
Suprafața totală a proprietăților Fondului, cu specificarea felului de cultură este evidențiată într'o altă diagramă în imagini.

Cifrele sunt următoarele:

1. Suprafața pădurilor	231.958.85 ha
2. Teren arabil	1.234.79 „
3. Fânețe	3.330.18 „
3. Căi de comunicație (drumuri și căi ferate forestiere)	573.96 „
5. Luminșuri de căi de comunicație	492.26 „
6. Turbărie	474.15 „
7. Locuri virane și depozite	341.37 „
8. Pâraie	317.15 „
9. Eleștee	171.28 „
10. Parcuri	129.08 „
11. Grădini	67.63 „
12. Cariere de piatră și mine de mangan	36.09 „
	Total 239126.79 ha

Organizarea administrativă a Fondului este reprezentată schematic într'un panou special în care se arată atât organizarea și încadrarea serviciilor din administrația centrală cât și cea a unităților exterioare.

În organizarea administrației centrale sunt serviciile: administrativ, tehnic, comercial, financiar, contencios și cel al minelor și băilor, iar în exterior sunt 40 unități și anume: 29 ocoale sil-



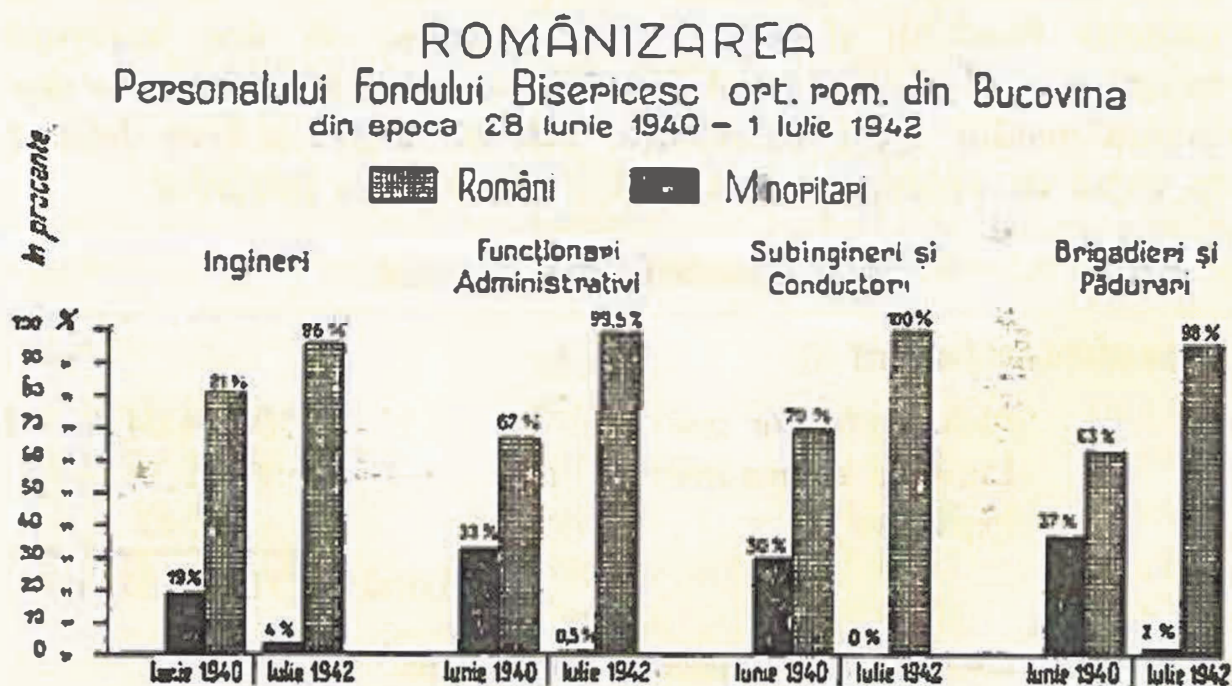
vice : Revna, Jucica, Codrul Cozminului, Cuciurul Mare, Pătrăuți, Ciudeiu, Marginea, Solca, Vicovul de Sus, Frătăuții Noi, Ilișești, Codrul Voevodesei, Seletin, Brodina, Falcău, Straja, Putna, Vama, Moldovița, Argel, Frasin, Stulpicani cu Ostra, Gura cu Mânăstirea Homorului, Dorna Candrenilor, Vatra Dornei, Iacobeni, Cârlibaba. Pojorâta și Breaza, 4 centre de exploatarea căilor ferate forestiere în Falcău, Putna, Moldovița și Frasin, administrația minelor din Iacobeni, administrația băilor din Vatra Dornei, Școala de Brigadierii silvici din Rădăuți, 3 fabrici de cherestea exploatare în regie în Falcău, Putna și Moldovița, administrația eleșteelor din Cozmeni.

Unitățile exterioare sunt grupate în 5 circumscripții de inspecție.

Personalul. Graficele reprezentând situația personalului administrativ și tehnic al Fondului, arată marile mișcări ce s'au produs în aparatul funcționaresc în mult frământata perioadă dela 28 Iunie 1940 — data invaziei bolșevice — până'n Iulie 1942, prin repatrierea în Germania a celor de origine etnică germană și a majorității de origine etnică ucraineană precum și prin rămânerea sub ocupație bolșevică și trecerea în serviciul Bolșevicilor a unor elemente străine ce au acceptat această vremelnică stăpânire.

În aceste împrejurări, personalul suferă o reducere apreciabilă, dela 849 funcționari definitivii în 1940 la 649 în 1942, fără a-i mai socoti pe cei provizorii.

Cu un personal astfel redus și care de altfel nu a putut funcționa în întregime din cauza mobilizării unei bune părți din funcționari,



administrația Fondului a trebuit să facă față nu numai lucrărilor curente de administrare și exploatare, dar și lucrărilor de refacerea distrugerilor cauzate de invazia bolșevică în anul de ocupație.

O consecință a micșorării de personal determinată de repatrierile făcute, este romanizarea personalului Fondului, fapt de o importanță deosebită, când ne gândim că la 28 Iunie 1940, Fondul avea încă peste 25⁰/₁₀ funcționari de origine etnică străină în serviciul său.

Din evenimentele epocale și după marile prefaceri prin care am trecut, Fondul, iese cu personalul romanizat aproape în întregime.

Aceasta constituie de altfel o notă specifică a timpurilor actuale în care se plămădește «Europa nouă» unde fiecare popor își va avea locul mai bine definit.

II. SECȚIA: SILVICULTURA

Silvicultura prezintă într'o serie de diagrame în imagini, cultura, amenajarea și regenerarea pădurilor, clasele de vârstă, esențele forestiere. Tot aici se încadrează botanica și patologia forestieră reprezentate prin colecții de semințe, muguri, eșantioane de piese atacate de insecte, ș. a.

O pepinieră în miniatură precum și macheta ocolului silvic Putna, încadrate de o serie de runde de diferite specii de lemn și de pueți naturali de molid și numeroase fotomontaje și fotografii lumincase, reprezentând diferite tipuri de arborete din pădurile Fondului și lucrări silvice, reușesc să dea împreună imaginea reală a marelui laborator al naturii — pădurea — în care munca omului are o contribuție atât de activă și bine definită în ciclul de producerea lemnului și conservarea pădurilor.

Diagrama în imagini reprezintă :

Suprafața păduroasă

Păduri propriu zise	230.174.04 ha. *)
Linii de amenajare	1.752.34 „
Pepiniere	32.47 „
<hr/>	
Total:	231.958.85 ha.

*) Inclusive pădurea seculară, goluri și rariști.

Regim și tratament:

Codru cu tăeri progresive	138.201.71 ha.
Codru cu tăeri rase	92.783.54 „
Codru grădinărit	374.28 „
Pădure seculară	<u>599.32 „</u>

Total: 231.958.85 ha.

Regimul și tratamentele aplicate sunt reprezentate prin imagini intuitive în care se arată modul de regenerare a pădurilor.

Proporția speciilor din pădurile Fondului este reprezentată în imagini arătând suprafețele ocupate de;

Molid	120.993.06 ha.	53.7 ‰
Brad	47.168.95 „	20.9 ‰
Pin și larice	728.90 „	0.4 ‰
Fag	45.612.36 „	20.2 ‰
Stejar și gorun	3.636.97 „	1.6 ‰
Carpen	5.691.96 „	2.5 ‰
Alte foioase	<u>1.599.65 „</u>	<u>0.7 ‰</u>

Total: 225.431.85 ha. *) 100.0 ‰

Raportul claselor de vârstă și proporția esențelor în fiecare clasă este reprezentată într'o mare diagramă în imagini foarte expresive și artistic lucrată, care ne dă icoana pădurilor Fondului.

Este o lucrare în deosebi pentru ochiul specialistului.

Expunem mai jos expresia numerică a acestei diagrame.

Cl. I. 58.648.75 ha 26.02 ‰ 1—20 ani	Molid.	33.599.60 ha	55.58 ‰
	Brad	11.307.32 „	19.28 ‰
	Alte rășin.	220.77 „	0.38 ‰
	Fag	10.989.13 „	18.74 ‰
	Stejar și gorun	1.039.18 „	1.77 ‰
	Carpen	1.711.93 „	2.92 ‰
	Alte foioase	780.60 „	1.33 ‰

Cl. II. 47334.50 ha 21.00 ‰ 21—40 ani	Molid	26.709.18 ha	56.43 ‰
	Brad	8.614.67 „	18.20 ‰
	Alte rășin	182.86 „	0.39 ‰
	Fag	8.478.99 „	17.91 ‰
	Stejar și gorun	1.555.53 „	3.28 ‰
	Carpen	1.239.70 „	2.62 ‰
	Alte foioase	553.57 „	1.17 ‰

*) Suprafața fără goluri și rariști.

Cl. III. 31.213.72 ha 13.84 % 41—60 ani	Molid . . .	19.188.14	ha	61.47 %
	Brad . . .	4.146.03	„	13.28 %
	Alte rășin .	267.70	„	0.86 %
	Fag . . .	5.715.23	„	18.31 %
	Stejar și gorun	377.60	„	1.21 %
	Carpen . .	1.413.15	„	4.53 %
	Alte foioase .	105.87	„	0.34 %
Cl. IV. 13.718.60 ha 6.08 % 61—80 ani	Molid . . .	10.058.38	ha	73.32 %
	Brad . . .	1.224.07	„	8.92 %
	Alte rășin .	30.12	„	0.22 %
	Fag . . .	1.728.61	„	12.60 %
	Stejar și gorun	83.34	„	0.60 %
	Carpen . .	568.96	„	4.16 %
	Alte foioase .	25.12	„	0.18 %
Cl. V. 12.616.68 ha 5.60 % 81—100 ani	Molid . . .	8.746.07	ha	69.32 %
	Brad . . .	1.157.37	„	9.17 %
	Alte rășin..	12.60	„	0.10 %
	Fag . . .	2.069.57	„	16.40 %
	Carpen . . .	394.85	„	3.13 %
	Stejar și gorun	200.48	„	1.59 %
	Alte foioase .	35.74	„	0.29 %
Cl. VI. 61.899.60 ha 27.46 % peste 100 ani	Molid . . .	23.691.69	ha	38.27 %
	Brad . . .	20.719.27	„	33.47 %
	Alte rășin .	14.85	„	0.02 %
	Fag . . .	16.630.83	„	26.87 %
	Carpen . . .	363.37	„	0.59 %
	Stejar și gorun	380.84	„	0.62 %
	Alte foioase .	98.75	„	0.16 %
Total cl. I—VI.		225.431.85	ha	
Goluri și rariști		4.142.87	„	
Păduri seculare ca rezervațiuni naturale		599.32	„	
Linii de amenajare		1.752.34	„	
Pepiniere		32.47	„	
Suprața păduroasă totală		231.958.85	ha	

Atenția ne este atrasă de faptul că clasa de vârstă cea mai bătrână — peste 100 ani — este cel mai bine reprezentată depășindu-le pe cele mai tinere.

Aceasta, constituie totodată și o explicație a rondelor de lemn cu diametre mari, impresionante, expuse în această expoziție.

Deacum și încă mulți ani în viitor, tăerile în pădurile Fondului urmează a se face exclusiv în arboretele seculare, ce constituie astăzi încă un capital lemnos excedentar, de o valoare deosebită, mai ales considerând faptul că el se compune în proporție de circa 72 % din esențele noastre de elită: molid și brad.

Repartizarea esențelor pe clase de vârstă în procente, este reprezentată într'o altă diagramă în imagini, arătându-ne extinderea fiecărei specii înăuntrul claselor de vârstă.

Clasa de vârstă	Molid	Brad	Alte rășin	Fag	Stejar și Gorun	Alte folioase	TOTAL
I.	26.99	23.97	30.29	24.09	28.57	34.18	58.648.75
II.	22.13	18.26	25.09	18.59	42.77	24.59	47.334.50
III.	15.83	8.79	36.73	12.53	10.38	20.84	31.213.72
IV.	8.30	2.59	4.13	3.79	2.29	8.15	13.718.60
V.	7.21	2.46	1.73	4.54	5.51	5.90	12.616.68
VI.	19.54	43.93	2.03	36.46	10.48	6.34	61.899.60
	100.00 %	100.00 %	100.00 %	100.00 %	100.00 %	100.00 %	
Ha.	120.993.06	47.168.95	728.90	45.612.36	3.636.97	7.291.61	225.431.85 *)

Și aceasta este o diagramă pentru ochiul specialistului, care, la o examinare atentă a cifrelor, poate trage concluziuni foarte interesante referitoare la pădurile Fondului, întrucât, ele oglindesc în oarecare măsură și evoluția exploatărilor ce li s'au aplicat.

Bradul și fagul prevalează cu mult în pădurile de peste 100 ani. Sunt pădurile seculare de brad în amestec cu fag și molid din regiunea munților inferiori.

49,12 % din molid este distribuit în clasele de vârstă tinere — I și II — ceea ce denotă pe de o parte că tăerile în trecut au fost localizate, iar pe de altă parte, că regenerările cu molid se fac pe scară întinsă.

Cultura stejarului are o extensiune apreciabilă.

*) Suprafață ocupată exclusiv de pădure, fără goluri și rariști.

Clasele de vârstă IV și V — 61—100 ani — sunt foarte slab reprezentate fiind ele deficitare față de situația normală, pe când clasele de vârstă I și II — 1—40 ani — au excedente, ceea ce denotă că regenerarea complectă a suprafețelor exploatate, întârzie de multe ori peste perioada de regenerare.

LUCRĂRI DE CULTURA PĂDURILOR EXECUTATE.

Majoritatea pădurilor Fondului se regenerează pe cale naturală în codru cu tăieri progresive și numai partea cea mai mică se regenerează prin tăieri rase urmate de împăduriri artificiale.

Pentru ilustrarea activității pe terenul împăduririlor artificiale în anul 1942 s'a arătat în grafice, lucrările executate în 2 ani precedenți invaziei bolșevice, comparativ cu cele executate în anul 1942, cu toate greutățile războiului și a slabei recolte de semințe ce am avut.

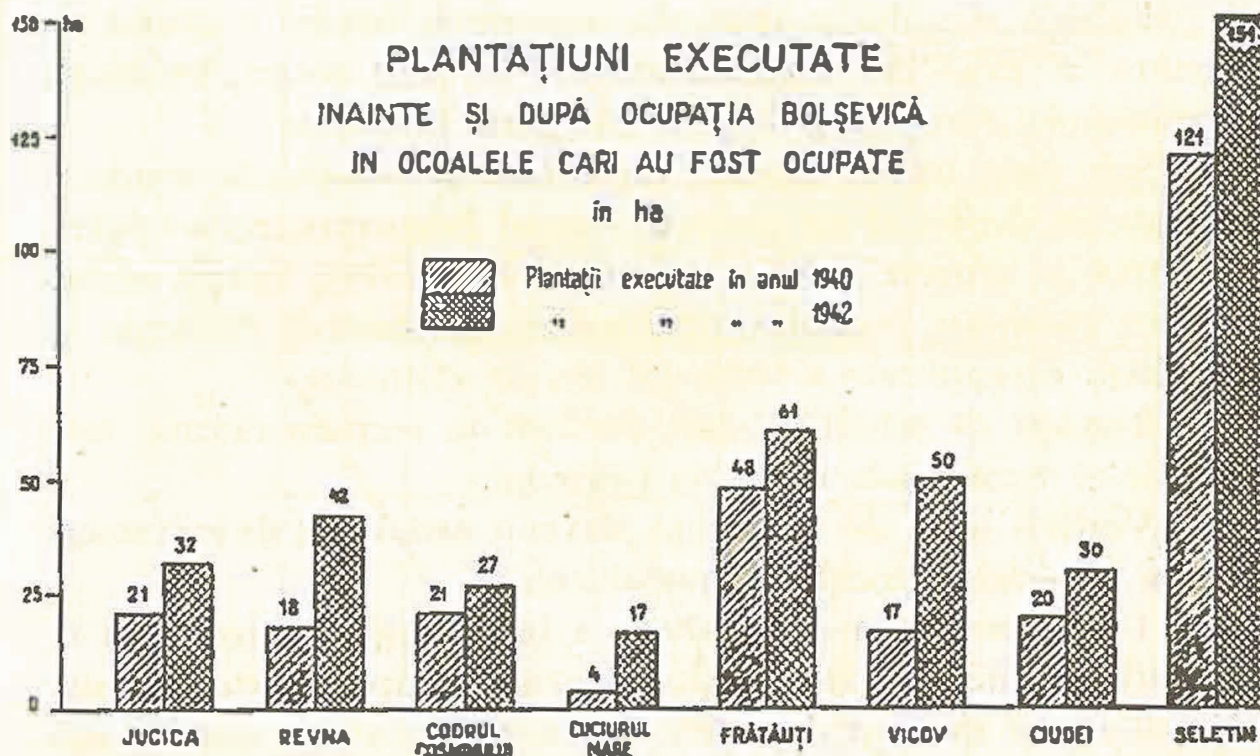
Lucrările executate în anul:		1939	1940	1942
Suprafața împădurită prin plantațiune		2.034.05	1.425.41	1.407.95 ha
Suprafața împădurită prin în-sămânțări		979.08	129.43	20.46 ha
Suprafața pepinierelor		3.247.00	3.525.29.	4093.46 ari
Suprafața însămânțată în pepiniere		731.00	589.00	645.00 ari
Numărul pueților plantați		6.595.290	7.694.800	8.637.900
Sămânță semănată, stejar în hl	a) Pepiniere	40	2.78	60.00 hl.
	b) Direct	80	6.48	7.30 hl.
	c) Total	120	9.26	76.30 hl.
Sămânță semănată, rășinoași foioase	a) Pepiniere	2.844	1.549.83	1.401.80 kg.
	b) Direct	6.184	950.80	60.00 kg.
	c) Total	9.028	2.500.63	1.461.80 kg.

Un efort deosebit în cultura pădurilor, a fost făcut de administrația Fondului în special în pădurile din ocoalele Nordului

Bucovinei ce au fost sub ocupația bolșevică, ș. a. Jucica, Revna, Codrul Cozminului, Cuciurul Mare, Frătăuții Noui, Vicovul de Sus, Ciudeiu și Seletin.

În aceste ocoale, Rușii au tăiat fără socoteală cantități mari de lemn, așezând tăierile de preferință în arboretele ce conțineau lemnul cel mai prețios, lăsând în urmă apreciable suprafețe neregenerate, neavând nici o grijă de regenerarea lor și de aceea, administrația Fondului a început o mare operă de restaurarea degradărilor provocate de tăierile bolșevice, chiar imediat din primul an după eliberarea acestor ocoale de sub ocupație, plantând aici mai mult decât în anii anteriori ocupației.

Diagrama ce urmează, ilustrează în mod evident prestațiunea deosebită a Fondului în executarea lucrărilor de plantațiune în urma tăierilor devastatoare făcute de Bolșevici.



III. SECȚIA; EXPLOATAREA PĂDURILOR ȘI TEHNOLOGIA LEMNULUI.

Acest stand, se remarcă în mod deosebit prin diorame grafice și diagrame în imagini, menite să ilustreze cât mai complet modul de punere în valoare a unui vast domeniu forestier, care prin vechimea exploatărilor și-a câștigat o tradiție în acest important sector al economiei forestiere.

Un bogat material statistic expune alături de graficele și diagramele în imagini prezentate, evoluția și rezultatele exploatărilor cu începere din anul 1875, an, care marchează începuturile gospodăriei forestiere moderne dela Fond, bazată pe principiile care stau la baza celor mai avansate gospodării forestiere din Centrul și Vestul european.

Ca material documentar din tehnologia lemnului — un sector atât de vast fața de seria întrebuințărilor lemnului în viața de toate zilele a omului — Fondul — în baza unei înțelegeri cu C. A. P. S.-ul — prezintă conform planului de aranjare numai materialul brut și o serie de impresionante runde din principalele specii lemnoase ce alcătuiesc pădurea Fondului, precum și o serie de fabricate de mare consum ca: celuloza, traversele de cale ferată, placajul și furnirul, lemnul de despicătură și rezonanță, etc., apoi lemnul de foc.

Potrivit sensului și spiritului expoziției, Fondul a căutat să prezinte în mod cât mai documentar în acest sector, producția patrimoniului forestier și lemnul pădurilor Bucovinei.

Sub acest raport, standul exploatării și tehnologiei lemnului reușește pe deplin să ne prezinte lemnul Bucovinei într'o bogăție de forme și aspecte diferite pentru documentarea oricui asupra bogăției pădurilor Fondului, prețioaselor sale rezerve de lemn și a calității excepționale a lemnului său de rășinoase.

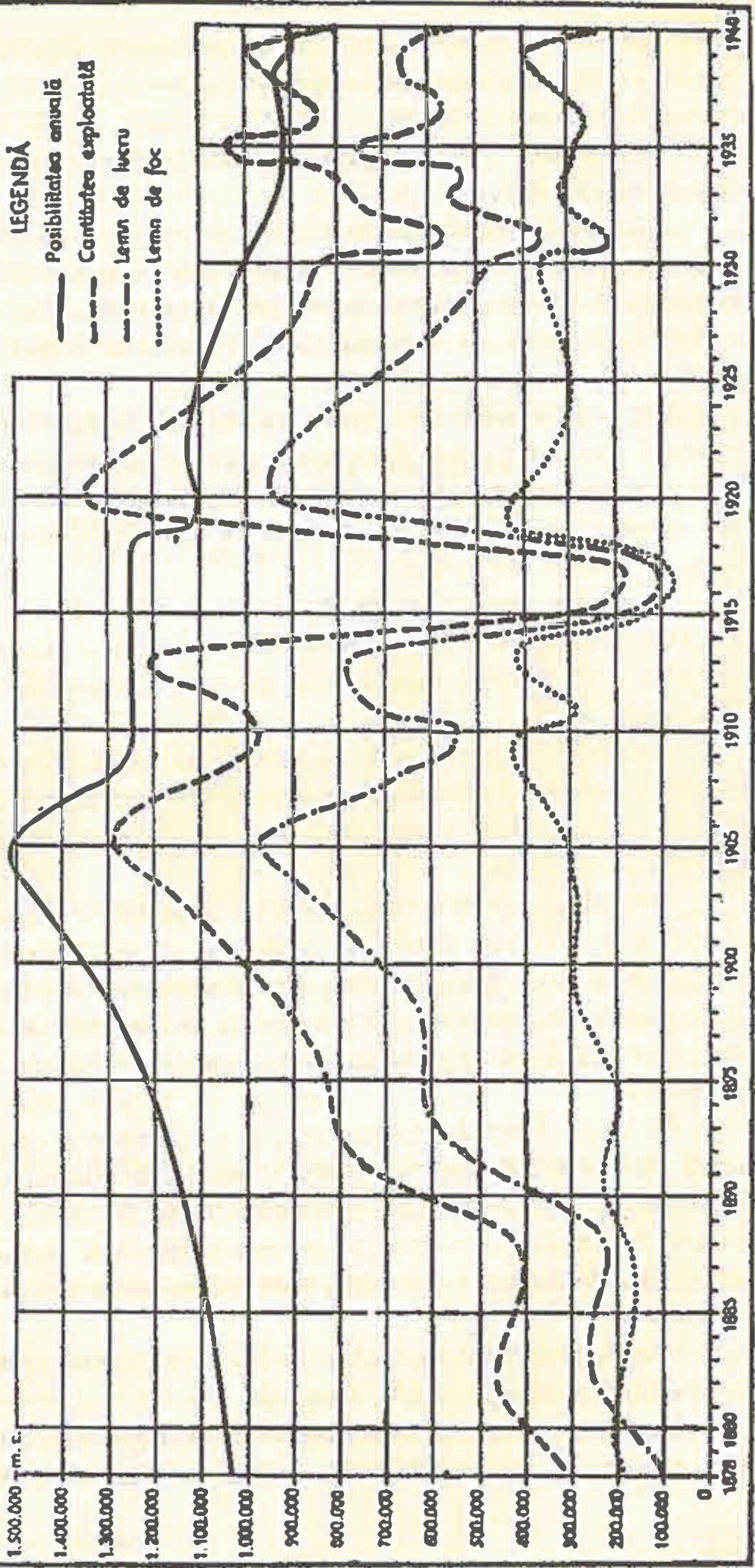
Rondele de arbori seculari, prezintă în secțiuni radiale, tangențiale și transversale structura lemnului.

Vestitul lemn de rezonanță, devenit astăzi atât de rar, atrage atenția deosebită a ochiului specialistului.

Toată gama atât de variată a întrebuințărilor lemnului în industria casnică, rotărie, unelte agricole, tâmplărie, etc., prezentându-l ca un element de primă necesitate în viața omului asemenea cu aerul, apa și pâinea, este ilustrată în chip cum nu se poate mai bine de C. A. P. S. în încăperile ce i s'au destinat în aceeași încintă, întregind astfel în mod fericit ilustrarea pădurii și a gospodăriei forestiere în deplină înțelegere, evitând astfel repetiri în expunere.

Fotomontajele — în standul Fondului — ce încadrează dioramele, precum și fotografiile luminoase cu subiecte din domeniul exploatării pădurilor, întregesc în mod instructiv și decorativ acest stand.

EVOLUȚIA EXPLOATĂRILOR ÎN PĂDURILE FONDULUI BISERICESC DELA 1878 PÂNĂ ASTĂZI



Privirile în acest stand sunt atrase în special de un grafic care reprezintă evoluția exploatărilor în pădurile Fondului, cu începere din anul 1878.

Din eroare clișeu apare fără evidențierea rezultatelor din anii 1941 și 1942.

Această diagramă atât de instructivă, demonstrează dela prima vedere respectarea riguroasă a raportului susținut în gospodăria Fondului. Curba posibilității prevăzută în amenajament, în decursul anilor, se menține în general mereu deasupra curbei indicatoare a cantităților efectiv exploatate.

În anii imediat următori războiului mondial 1914—1918, volumul exploatat este chiar mult inferior posibilității prevăzute în amenajament, pentruca apoi să depășească ceva posibilitatea din cauza unor produse accidentale ce s'au ivit datorită atacurilor o date de insecte de scoarță.

Proporția lemnului de lucru și a celui de foc precum și raportul între producția rășinoaselor și foioaselor din patrimoniul forestier al Fondului, este ilustrat în chip intuitiv prin diagrame în imagini.

Aceste rezultate, sunt de natură să caracterizeze producția avuției forestiere a Fondului ca o culme în cadrul economiei forestiere românești, prin procentajul ridicat al lemnului de lucru în raport cu cel de foc.

Străduința perseverentă, timp de mai multe decenii de când se aplică gospodăria forestieră rațională și planificată la Fondul Bisericesc, a avut drept rezultat înobilarea producției, în așa fel, încât produsele lemnoase se fasonază în sortimentele cele mai valoroase de lemn de lucru, iar cota lemnului de foc scade încontinuu.

Pe lângă lemnul de construcție și cherestea, care este produsul principal între sortimentele lemnului de lucru, vin o serie de produse ca: lemn de celuloză, lemn de sonde, manele și drugari, lemn de lucru inferior pentru gospodăria țărănești, despicături din rămășițe de parchete, care măresc procentajul lemnului de lucru.

Astfel, procentul lemnului de lucru exploatat, este de circa 75—80% față de 20—25% lemn de foc.

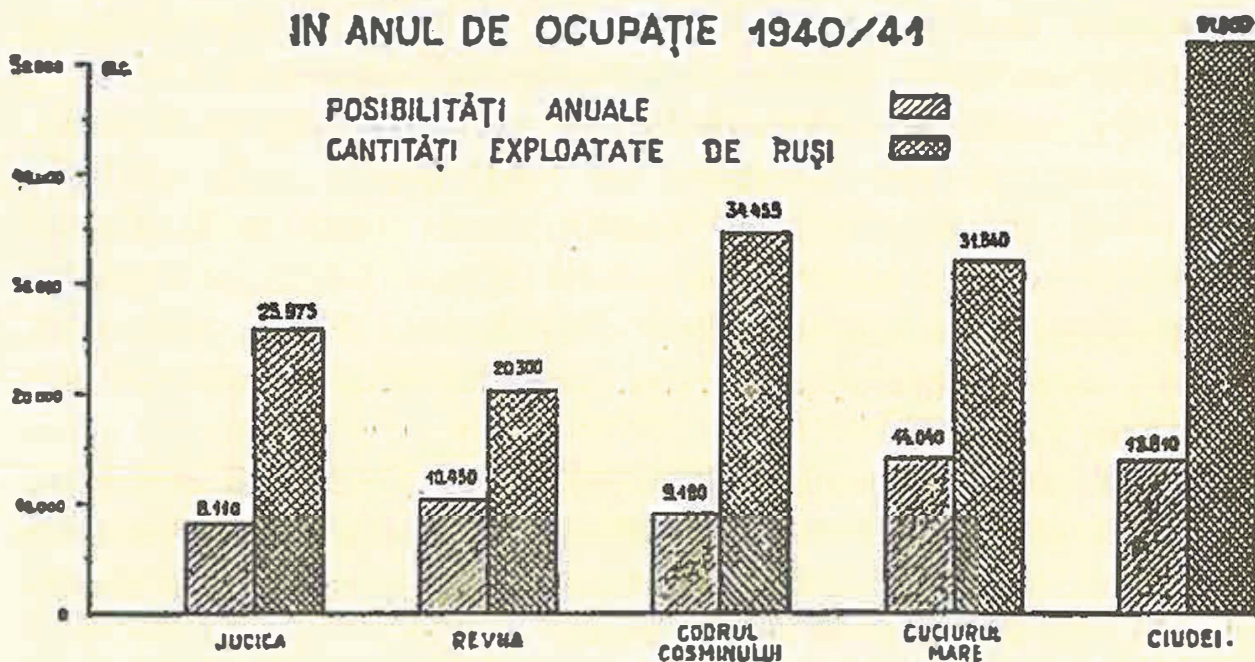
Marele procent de lemn de lucru, se explică și prin procentajul ridicat al rășinoaselor din pădurile Fondului, precum se

arată într'un alt panou cu diagrame în imagini, reprezentând producția pădurilor Fondului în lemn de lucru și lemn de foc.

Exploatările bolșevice practicate în pădurile Fondului, formează obiectul unei diagrame speciale, în care se evidențiază, cum exploatările abuzive practicate de ei, au depășit posibilitatea anuală cu 100—300%, în ocoalele silvice ce au fost sub ocupația lor.

Instalațiunile de exploatarea lemnului sunt reprezentate în diagrame. Aici, vedem păduri în curs de exploatare, așezarea tăerilor, jilipuri de scoaterea lemnului de lucru și de foc.

CUM AU EXPLOATAT (DISTRUS) BOLȘEVICII PĂDURILE FONDULUI ÎN ANUL DE OCUPAȚIE 1940/41



O machetă lucrată artistic, reprezintă un parchet de rășinoase în regiunea de munte în curs de exploatare, coliba de adăpostirea lucrătorilor, totul în atmosfera caracteristică lucrărilor de acest gen în regiunea noastră de munte.

IV. SECȚIA : INDUSTRIA LEMNULUI ȘI FABRICELE DE CHERESTEA EXPLOATATE ÎN REGIA FONDULUI.

Fondul Bisericesc este întemeietorul industriei forestiere din Bucovina.

Industria forestieră în Bucovina, atât de dezvoltată astăzi, este creațiunea exclusivă a inițiativei ad-ției Fondului Bisericesc, care prin anii 1867 și următorii, deodată cu punerea în funcționare a liniei ferate normale Leov-Cernăuți-Iași — a atras capitalul.

necesar pentru punerea în valoare a avuției forestiere a Fondului, ce până atunci constituia o avuție latentă, fără vreo posibilitate de valorificare amăsurată.

Cu mari sacrificii pentru pădure, cele mai valoroase arborete seculare de rășinoase au trebuit să fie exploatare pe atunci în mod primitiv, printr'un fel de grădinărit mai mult sau mai puțin concentrat la care se alegea numai lemnul cel mai valoros, din parchete de mare întindere de 1000—2000 ha.

În acea epocă, primul capital deschizător de noi drumuri prin investiții apreciabile, se cerea remunerat în mod deosebit. Astfel, în acea vreme, nici pădurile Fondului nu au putut fi complet ferite de cunoscuta foamă de păduri a capitalismului hrăpăreț vecinic în căutare de întreprinderi remuneratorii.

Pe atunci, singura modalitate de exploatare care se impunea, era antrepriza, prin contracte de lungă durată — de regulă 10 ani — și în urma aplicării acestui sistem până pe la sfârșitul secolului trecut a luat naștere o serie de mari fabrici de cherestea în principalele centre forestiere din: Falcău, Frasin, Moldovița, Putna, Gura-Humorului, Sucevița, care, au trecut imediat în proprietatea Fondului.

În cadrul obiectului expoziției ne-am străduit să prezentăm în acest stand proporțiile și producția fabricelor de cherestea ale Fondului, precum și cherestea produsă în aceste fabrici și situația lor în cadrul industriei de cherestea.

Deși în timpul ocupației bolșevice în Bucovina de Nord, fabricile Fondului fiind situate chiar în zona operațiilor militare și au avut de suferit, totuși în anul 1941/42 după retragerea Bolșevicilor, funcționarea lor a fost intensificată la normal, în cadrul economiei dirijate de război.

Fabricile de cherestea ale Fondului sunt:

1. Falcău *) cu o capacitate de debitare anuală de 60.000 m³ (în 8 ore de lucru), o mașină cu aburi de 475 C. P., o mașină cu aburi de 75 C. P., 11 motoare electrice având în total 150 Kw. 8 gateri, 2 gateri de despiciat, 8 ferestre circulare, 9 ferestre pendulă și de retezat, fabrică de lăzi completă cu 2 mașini de ge-luit, ferestre circulare și alte mașini accesorii necesare instalației.

*) Un incendiu izbucnit în ziua de 31 August 1942 a mistuit hala gaterilor și fabrica de lăzi. Instalațiile au fost refăcute numai în parte, în mod provizor, întreaga instalație urmând a se înlocui cu o instalație modernă cu mașini noi de prelucrarea lemnului de mare capacitate și precizie.

2. Moldovița cu o capacitate de debitare anuală de 54.000 m³, acționată de o mașină de 300 C. P., și una de 45 C. P., 6 gatere, 2 gatere de despicat, 10 ferestre circulare și pendulă și o instalație completă pentru fabricarea de lăzi.

3. Frasin cu o capacitate de debitare anuală de circa 60.000 m³, acționată de o mașină de 250 C. P., una de 50 C. P., 2 generatoare electrice de 40 Kw, 8 gatere, la 10 ferestre diferite și o instalație pentru fabricarea lăzilor.

4. Putna cu o capacitate de debitare de 28.000 m³, mașină de 150 C. P., una de 50 C. P., un motor de 50 Kw, 3 gatere, un gater de despicat, 6 ferestre circulare diferite.

5. Gura-Humorului cu o capacitate de debitare de 24.000 m³, o mașină de 140 C. P., una de 50 C. P., 2 motoare electrice à 10 C. P., un generator electric de 30 Kw, 3 gatere, 9 ferestre diferite.

6. Voevodeasa cu o capacitate de debitare de 20.000 m³, mașină de 125 C. P., una de 50 C. P., un generator electric de 14,5 Kw, 2 gatere, 2 gatere de despicat, 1 gater venețian, 7 ferestre circulare diferite.

Aceste 6 fabrici de cherestea, cu o capacitate de debitare în total de 246.000 m³ din producția anuală de cca. 530.000 m³ lemn de rășinoase ale pădurilor Fondului, sunt exploatate parte în regia Fondului și parte prin închiriere anuală cumpărătorilor lemnului Fondului.

Ideea exploatării fabricelor de cherestea în regia Fondului, a fost adoptată în mod definitiv în anul 1928 pentru toate fabricile de cherestea, dar, în decursul vremurilor, această regie nu s'a menținut constantă, ci a variat în funcție de un complex de împrejurări diferite.

În anul 1941/42, cu toate greutățile ce le-a întâmpinat Fondul din cauza războiului, care a adus descomplectarea cadrului personalului de specialitate, totuși, a exploatat în regie fabricile sale din Falcău, Putna și Moldovița, afectând în acest scop 102.640 m³ lemn de construcție și cherestea, care a fost debitat cu un randament de 63.12 %.

Sortimentele de cherestea obținute au fost:

Curate și semicurate (R. F. H. R.)	0.58 %
Tombant	7.93 %
Hobler	1.32 %

Clasa IV-a	9.16%
„ V-a	21.71%
„ VI-a	19.47%
„ VII-a	2.84%
Lemn ecarizat (grinzi)	24.16%
Moreli și rigle	0.92%
Scurte curate și semicurate	0.49%
Scurte tombante	4.64%
Lețuri, cantineli, spaliere	4.74%
Marfă de cântar	2.04%

Fabricile au lucrat încadrate în planul economiei dirijate de război, iar cea mai mare parte a producției lor a fost vândută armatei cu prețuri oficiale, apoi, la autorități, comercianți români și populației.

O diagramă în imagini lucrată artistic reprezentând ciclul producției în fabrici de cherestea, dela intrarea bușteanului în depozitul de bușteni, trecerea prin gater, refecarea, scurtarea scândurilor, stivuirea pe depozitul de cherestea, apoi încărcarea și expediția materialului cu C. F. R. domină prin proporțiile ei deosebite o parte din acest stand și atrage privirile vizitatorilor.

O serie de diagrame reprezintă statistica producției fabricelor Fondului, (sortimente, randament, analiza costului, etc.).

Cheresteaua de rășinoase fiind principalul produs al pădurilor Fondului, acest stand cuprinde în special o abundență de cherestea comerciabilă din toate sortimentele și clasele, începând cu marfa curată și până la cea mai inferioară.

Materialul este aranjat în rafturi în așa fel încât calitatea lui poate fi ușor examinată.

Nu lipsesc nici stive de cherestea în miniatură arătând modul de păstrare și conservarea cherestei în depozitele de cherestea dela fabrici.

Un colț deosebit s'a rezervat în acest stand cherestei de lemn de aviație și rezonanță.

Fotomontaje și fotografii luminoase reprezentând fabricile noastre de cherestea, manipulația lemnului și procesul fabricațiunii încadrează materialul expus.

În ansamblul ei, această secțiune a expoziției Fondului oferă ochiului specialistului cunoscător, toate elementele necesare aprecierii instalațiunilor fabricelor, de cherestea, a calității mărfii ce

produce precum și asupra sortării materialului, iar profanului îi poate da o icoană clară din sectorul acestei importante ramuri a industriei lemnului și a procesului de transformarea bușteanului în scândură, apoi multiplele operațiuni de sortare, depozitare și expediție, până ce ajunge în mâna consumatorului.

V. SECȚIA: INSTALAȚII DE TRANSPORTUL LEMNULUI.

Această secțiune este ocupată de 3 diagrame, miniaturi de locomotive și trenuri forestiere, apoi materialul divers de cale ferată forestieră ca: roți de vagoane, traverse de cale ferată forestieră din lemn de fag și impregnate în stabilimentul Fondului de impregnarea traverselor dela Frasin, șine și materialul accesoriu: eclise, buloane, crampoane.

Materialul documentar expus, este încadrat în fotografii luminoase și fotomontaje reprezentând instalațiunile de transportul lemnului din cuprinsul pădurilor Fondului, iar o serie de diagrame în imagini reprezintă felul și întinderea instalațiunilor de transport precum și valoarea și însemnătatea lor pentru exploatarea și punerea în valoare a patrimoniului forestier al Fondului.

Instalațiunile de transport din cuprinsul pădurilor Fondului după situația actuală sunt:

căi ferate forestiere	180,588 Km.
drumuri șoseluite	683,122 „
drumuri de iarnă	838,832 „
funicular pentru transportul de mangan . .	2,200 „
poteci de pază și de vânătoare	3595,000 „
căi de plutărit	335,000 „
op usturi	15,000 Ha.

Parcul materialului rulant c. f. f. cuprinde 10 locomotive, 314 vagoane, 4 drezine și un motor de tracțiune.

Din punct de vedere al posibilităților de transport, pădurile Fondului se grupează:

ocoale cu transportul lemnului pe apă prin plutărit: Dorna-Candrenilor, Vatra-Dornei, Iacobeni, Cârlibaba și Seletin Seria B, în suprafață totală de 41.574 ha ceea ce reprezintă 17,34% din totalul pădurilor Fondului,

ocoale cu transportul lemnului cu calea ferată forestieră: Falcău, Straja, Putna, Frasin, Stulpicani cu Ostra, Argel și Moldovața cu o suprafață totală de 77.615 ha respectiv 32,37%,

ocoale cu transportul lemnului pe drumuri șoseluite: Jucica, Revna, Cuciurul Mare, Codrul Cozminului, Ciudeiu, Vicovul de Sus, Frătăuții-Noui, Marginea, Solca, Ilișești, Pătrăuți, Gura cu Mânăstirea Homorului, Vama, Pojorâta, Breaza, Brodina și Seletin Seria A, cu suprafață totală de 120,603 ha respectiv 50,29 %.

Căile ferate forestiere sunt grupate în 4 centre de exploatare și anume:

Falcău pe Valea Sucevii cu afluenții ei . . . 64,685 Km.

Putna pe Valea Putnei cu afluenții ei 22,303 „

Frasin pe Valea Suhei cu afluenții ei 47,200 „

Moldovița pe Valea Moldoviței cu afluenții ei 46,400 „

Căile ferate forestiere transportă anual cca. 250.000 m³ lemn de lucru și de foc.

Rețeaua căilor ferate forestiere raportată la întreaga suprafață a pădurilor Fondului, revine 1 km. cale pentru 1327 ha, sau 1 km. la 429 ha dacă ne referim numai la suprafața pădurilor celor 4 centre de exploatare deservite de căi ferate forestiere.

Pe căile de plutărit se transportă producția ocoalelor din Valea Bistriței și Valea Ceremușului în total cca. 160.000 m³ anual, iar pe drumuri șoseluite cca. 480.000 m³ din ocoalele silvice respective.

Raportul între suprafețele cu transport pe apă față de cele cu transport pe uscat (drumuri și căi ferate forestiere) este de 1 : 5.

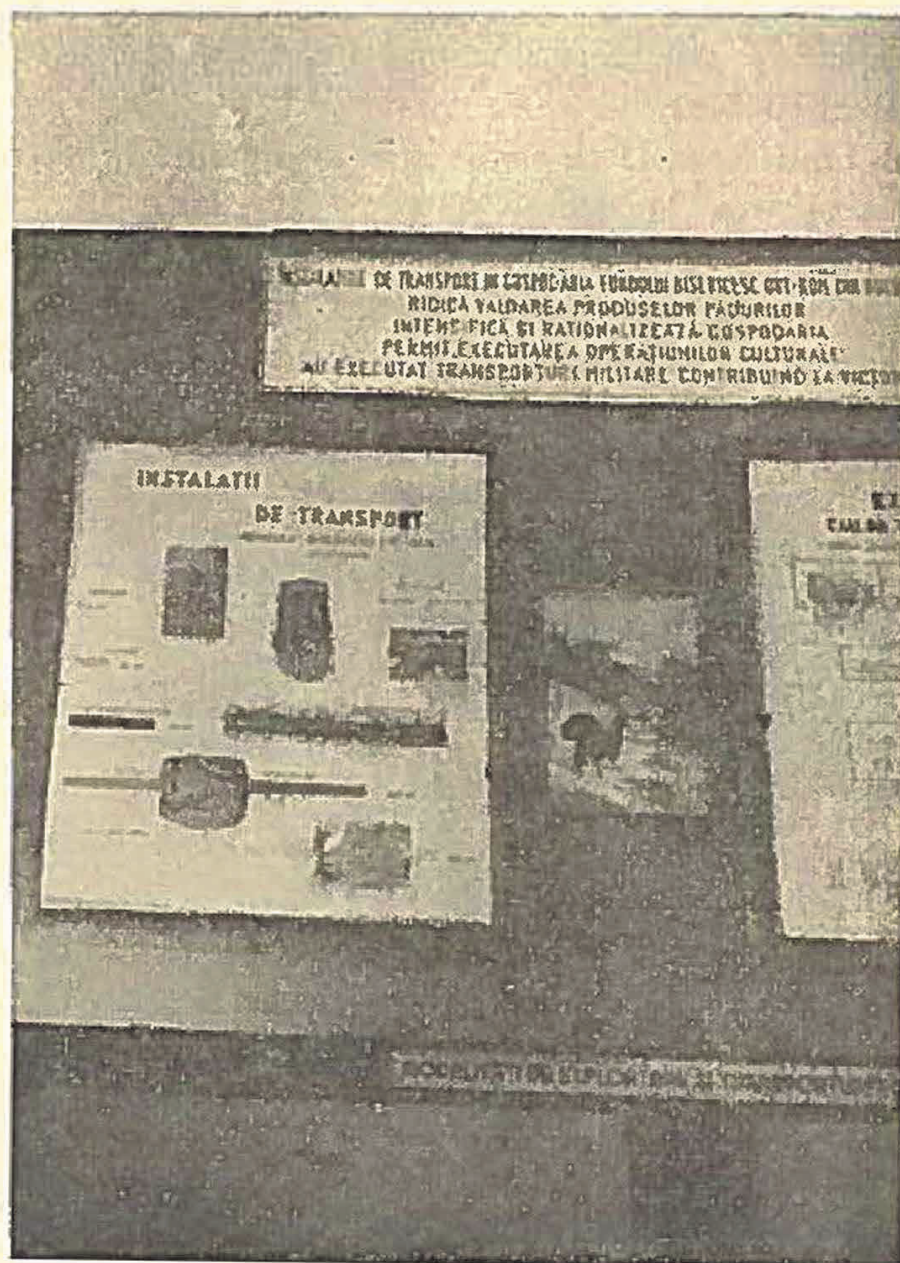
Rețeaua căilor ferate forestiere se racordează la liniile ferate normale locale și este a se considera ca o prelungire a acestora, pe văile secundare. În punctele de racordare, sunt situate și principalele fabrici de cherestea: Falcău, Putna, Frasin și Moldovița, cărora sunt afectate importante depozite industriale *).

În materie de dotarea pădurilor cu instalațiuni de transport, gospodăria Fondului Bisericesc și-a câștigat de mult un loc de frunte prin vaste construcțiuni de acest gen executate încă la finele secolului trecut și la începutul secolului nostru în cadrul unor planuri de investiții.

*) Până la războiul mondial 1914—1918, Fondul a mai avut o linie ferată forestieră în lungime de 23 km. în centrul de exploatare Gura-Homorului, dar în timpul aceluși război, linia ferată a fost demontată de armata austriacă și din acest material de cale s'a construit o linie strategică între Iacobeni—Cărlibaba—Borșa.

După război, acea linie n'a mai putut fi refăcută din motivul că M.A.N. nu ne-a mai restituit materialul de cale din chestie.

Rezultatul acestor investiții în construcții de instalațiuni de transport de tot felul a fost direct surprinzător în efectele bune ce le-a avut prin ridicarea dintr'odată a prețului lemnului și posibilitățile ce s'au creat de a amenaja pădurile și a le gospodări pe baza principiilor silviculturii raționale.



Un aspect din secțiunea: Instalații de transportul lemnului.

Diagramele explicative din acest stand, sunt pe deplin lămuritoare asupra necesității, efectului și influenței instalațiunilor de transport, asupra exploatării pădurilor, iar dioramele arată modul practic al adaptării la teren al fiecărui fel de instalațiuni de transport: cale de plutit, cale ferată, șosea, funicular.

VI. SECȚIA: VÂNATUL ÎN GUVERNĂMÂNTUL BUCOVINEI

Aceasta este una din cele mai atractive secțiuni din cadrul întregii expoziții și a răpit mai mult privirile vizitatorilor, care au petrecut mai mult decât în altă parte în fața celor aici expuse.

Dacă, realizarea expoziției reclamă în cel mai înalt grad arta de a întruchipa într'un spațiu restrâns și în mod cât mai evident anumite înfăptuiri sau lucruri, atunci standul acesta a reușit cum nu se poate mai bine.

Ideea fundamentală ce a fost la baza organizării acestui stand, a fost reprezentarea întregului vânat al Provinciei Bucovina, așa cum sălășluște el în natura liberă. Ca atare, s'a realizat peisajul reprezentativ al diferitelor locuri de predilecție a vânatului: pădure cu hățiş, regiuni stâncoase cu vizuini și peșteri. S'au și adus prin-



Un colț din colecția trofeelor

cipalele specii de vânat împăiate ș. a. urs, mistreț, lup, râs, bur-suci, iepuri, vulpi, apoi specii rare de vulturi și în fine alte di-verse exemplare din fauna cu pene ce populează obișnuit pădurile noastre.

Pereții liberi din compartimentul acestui stand, sunt împo-dobiți cu o mulțime de trofee rare de cerb, căpriori, blănuri de râs și de lup, colți de mistreț, dintre cari unele au mai figurat la loc de cinste la diferite expoziții din Capitală precum și la ex-poziția internațională din Berlin.

Harta vânatului, așezată în acest decor de vânat în mijlocul naturii libere ne dă explicațiile necesare asupra repartiției vâna-tului în cuprinsul Guvernământului Bucovinei și zonele sale de răspândire.

Este locul să relevăm aici, că în Bucovina destinele vână-toarei sunt încredințate în mod complet în mâna Corpului silvic, care are în seama sa și ocrotirea lui.

Conform unei decizii dată de Guvernatorul Bucovinei, postul de Inspector al Vânătoarei în Bucovina, este încredințat șefului serviciului de vânătoare din Administrația Fondului Bisericesc.

Vânătoarea în pădurile Fondului, se exercită în regie proprie.

VII. SECȚIA: GOSPODĂRIA PISCICOLĂ ÎN ELEȘTEELE DE ȘES ȘI PESCUITUL ÎN APELE DE MUNTE

O deosebită atenție se dă în gospodăria Fondului culturii și creșterii păstrăvului în apele de munte.

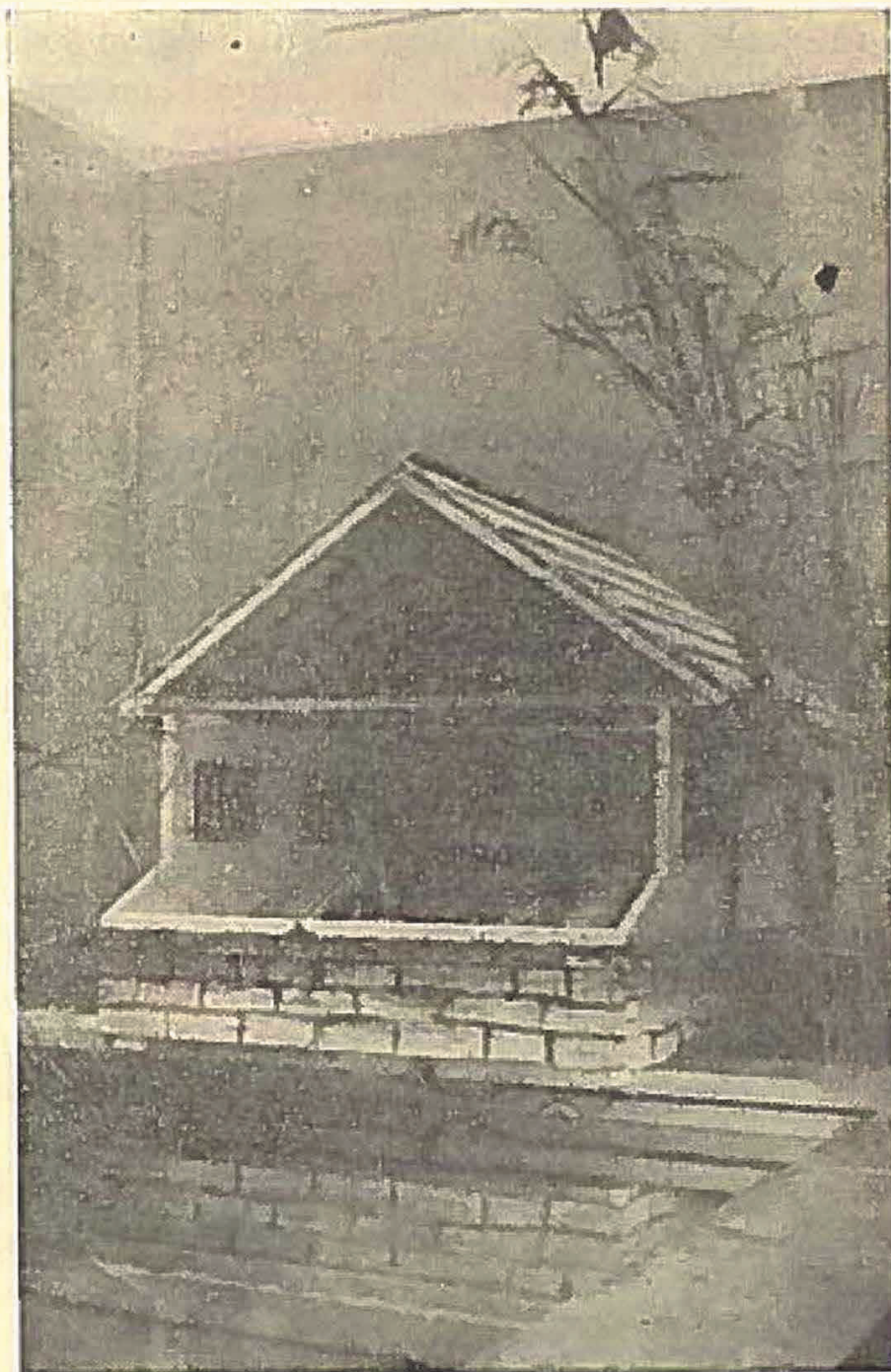
Afară de aceasta, una din ramurile secundare ale gospodăriei Fondului, este constituită de cultura sistematică și exploatarea crapului în eleșteele dela Cozmeni.

În cadrul expoziției Fondului, s'a amenajat un stand special pentru aceste două ramuri diferite de cultură a peștelui.

Un mare bazin adaptat într'un decor de peisaj natural spe-cific regiunii eleșteelor în care mișună o faună atât de bogată, cu apă ce se primenește mereu, conține mai multe exemplare de crapi reproducători în greutate de câte 8—10 kg. fiecare, aduși din eleșteele Fondului din Cozmeni.

Deasupra acestui bazin, este adaptată păstrăvăria în miniatură din ocolul silvic Marginea, cantonul Șoarec, complet amenajată și în plină funcțiune cu apă curgătoare.

Crapii uriași ce se mișcă Țgreoi, încet în bazinul de crapi precum și această păstrăvărie sprintenă amenajată deasupra bazinei, constituie o altă atracție, pentru ochiul publicului vizitator, dornic de senzații vii menite să împospăteze natura moartă dimprejur.



Un colț din standul „Pescăriile de șes și pescuitul în apele de munte”.

Administrația Fondului Bisericesc, pe deplin conștientă de importanța populării apelor de munte cu păstrăvi, care, ca și vânatul contribuie la ridicarea valorii domeniului forestier nu numai

din punct de vedere al rentabilității, cât mai ales prin faptul că aduc vieată în mijlocul pădurii și o fac mai atrăgătoare, mai iubită, mai căutată și mai prețuită, mai ales în epoca actuală de vieată mult încordată și mai intensă, când omului civilizat dela orașe în special îi place să evadeze din când în când în mijlocul naturii — a manifestat întotdeauna o deosebită grijă pentru popularea apelor de munte cu păstrăvi și încă în anul 1896 a înființat primele păstrăvării în ocoalele silvice Pojorâta, la Valea Putnei și Brodina.

Astăzi, Fondul are șase păstrăvării ș. a.: în ocolul silvic Argel, cu o capacitate de a produce anual 200.000 icre, Pojorâta 40.000 icre, Putna 20.000 icre, Marginea 6000 icre, Vatra Dornei 30.000 icre, Falcău 10.000 icre.

În fiecare an, Fondul populează deci apele de munte cu peste 300.000 icre.

Stabilimentul eleșteelor din Cozmeni, pentru creșterea și exploatarea crapului datează încă din anul 1895.

Fondul Bisericesc ca cel mai mare proprietar din Bucovina și ca cea mai de seamă instituție din acest colț de Țară, încă din vechime este predestinat să pășească cu bun exemplu și cu gospodării model, înaintea populației rurale și deci a fost direct indicat de Ministerul Agriculturii și Domeniilor ca să construiască pe spesele proprii o mare gospodărie piscicolă model în Cozmeni, după planuri aprobate de acel Minister și cu condițiunea ca să pună la dispoziția Guvernământului Bucovinei fără plată, și anume cu titlu de recompensă pentru întocmirea proiectului stabilimentului piscicol, 25.000—30.000 crapi sau pești similari de prăsilă.

Construcția instalațiilor s'a făcut pe baza unui plan de rentabilitate cu durata de amortizarea capitalului investit de 30 ani, cu dobândă de 4,50% și s'a terminat în anul 1899.

Gospodăria piscicolă din Cozmeni cuprinde 12 eleștee cu suprafața de 131 ha și terenul agricol afectat ca teren de hrană pentru personalul de administrație și de pază. Eleșteele sunt grupate în 4 centre mai mari. Această instituție piscicolă model — care dealtfel este amintită în cele mai multe tratate de specialitate — este menită să promoveze piscicultura din Țară și alimentează eleșteele particulare din Bucovina, Basarabia și Moldova cu sămânță de pește de rasă nobilă, iar peștele de 3 veri se valorifică pentru consumație.

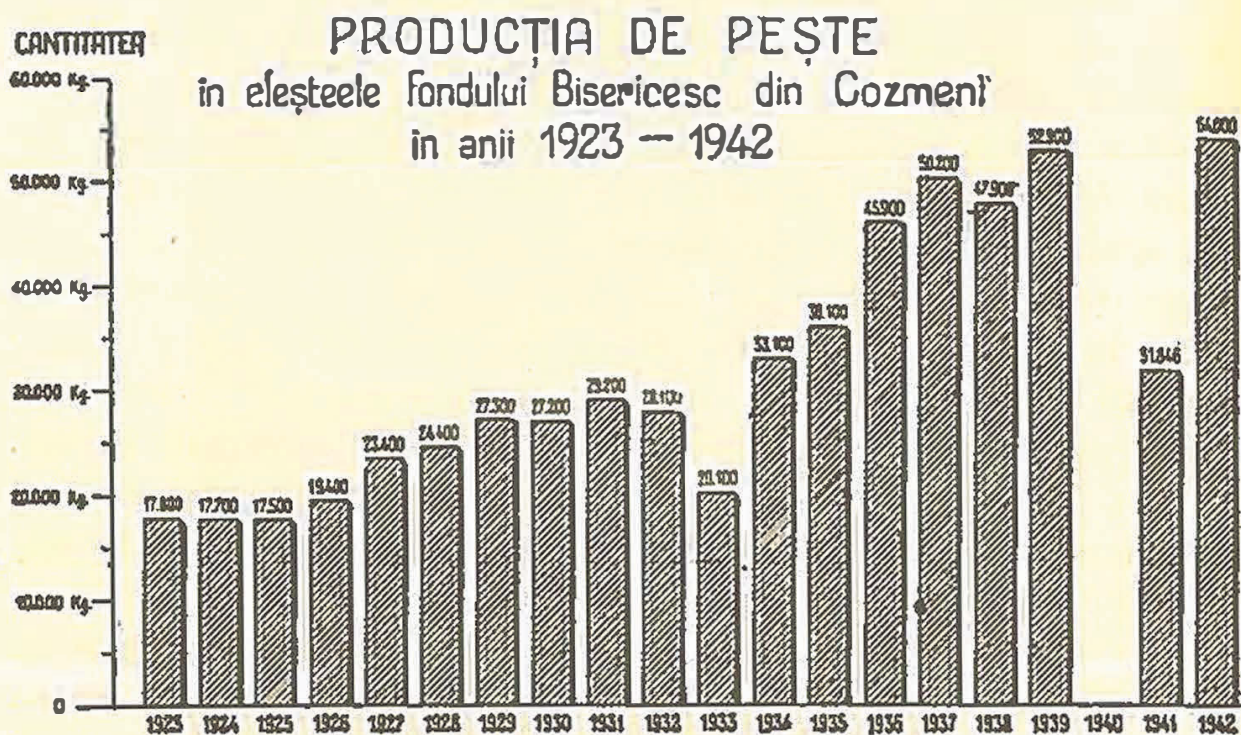
Producția anuală este de cca. 50.000 kg. de consum și de sămânță.

Specia principală de pește ce se cultivă este un soi de crap fără solzi înobilat (*rex ciprinorum*). Pe scară redusă se crește și șalău, iar în ultimul timp se fac încercări cu cultura păstrăvului american.

Prin administrare de hrană artificială, se caută a se mări producția de pește.

Sub ocupația bolșevică, gospodăria piscicolă din Cozmeni a fost secătuită printr'un tratament specific bolșevic și sămânța de pește a fost răspândită într'o serie de eleștee particulare ce au fost înglobate toate la gospodăria Fondului din Cozmeni în sensul principiilor bolșevice de comunizarea averilor.

Ad-ția românească, a reușit să adune cea mai mare parte din peștele răspândit în iazurile străine și să normalizeze producția chiar din primul an după ocupație.



Diagramele explicative asupra rezultatului gospodăriei piscicole, dimpreună cu fotografiile luminoase cu subiecte piscicole, ce încadrează materialul expus, completează în mod foarte atrăgător și instructiv ansamblul acestui stand, atât de mult vizitat, cu toate că constituie numai una din ramurile secundare ale gospodăriei Fondului.

VIII. SECȚIA : EXPLOATAREA MINELOR FONDULUI DE MANGAN ȘI PIRITĂ.

O altă ramură secundară a gospodăriei Fondului ce apare în această expoziție, este constituită de exploatările miniere din patrimoniul Fondului, o veche întreprindere achiziționată de Fond încă în anul 1869, cu sediul în Iacobeni.

Ținuturile din Sudul Bucovinei fiind de formațiune geologică mai veche cu roce de origine eruptivă, conțin bogate zăcăminte de minereuri de fier și anume mangan și pirită precum și alte minereuri.

În prezent, Fondul exploatează minele de mangan din Iacobeni, Vatra-Dornei și Mestecăniș, precum și minele de pirită din Fundul Moldovei.

Bogățiile miniere ale acestor exploatări, sunt reprezentate prin o colecție bogată de minerale precum și mari blocuri native de pirită și mangan.

Importanța deosebită a acestor mine de mangan și pirită constă în faptul că în special manganul, datorită multiplelor întrebuințări în diferitele ramuri ale industriei și mai ales în siderurgie, ocupă un loc de frunte în economia mondială.

Metalurgia fierului, consumă cca. 90—95 % din producția totală de mangan și în situația actuală, nu s'ar putea dispensa de acest element. Războiul actual a ridicat problema manganului pe primul plan, fiind el unul din principalii factori economici pentru obținerea victoriei finale.

În cantități mai mici, manganul este cerut de fabricile de chibrituri, fabricile de sticlă, fabricile de baterii electrice și industria chimică

Pentru a ilustra importanța deosebită a manganului, relevăm că el se întrebuințează din ce în ce mai mult la producerea de diverse aliaje cu caracteristici mecanice superioare aliajului uzual, care-l fac propriu pentru întrebuințări la fabricarea elicelor de vapoare, a tuburilor de lansarea torpilelor, tije de pistoane, buloane, în industria automobilelor; în industria sticlei oxizii de mangan sunt folosiți ca decoloranți, industria electrică îl folosește la fabricarea pilelor electrice și la fabricarea rezistențelor etalon; industria chimică îl întrebuințează la prepararea oxigenului și a clorului iar sărurile acidului permanganic servesc ca agenți de oxida-

dare; diverși compuși ai manganului se întrebuintează fie ca pigmenți fie ca sicativi la prepararea lațurilor și vopselelor.

La noi în Țară, Fondul Bisericesc este cel mai important producător de mangan, având pe teritoriile sale cele mai importante zăcăminte de mangan exploatabile și produce cca. trei sferturi din totalul minereului de mangan exploatat în Țara noastră, iar restul de un sfert se produce în regiunea Delinești, jud. Caraș (Banat) și este întrebuintat exclusiv de către uzinele din Reșița.

Considerând importanța deosebită a manganului, apoi localizarea principalelor zăcăminte exploatabile în perimetrele concesionate Fondului Bisericesc, rezultă de aici pentru Fond o situație de prim factor în această ramură de producție, ca și de altfel în producția și industria lemnului în Bucovina, unde îi revine chiar un rol preponderant și purtător al politicii lemnului.

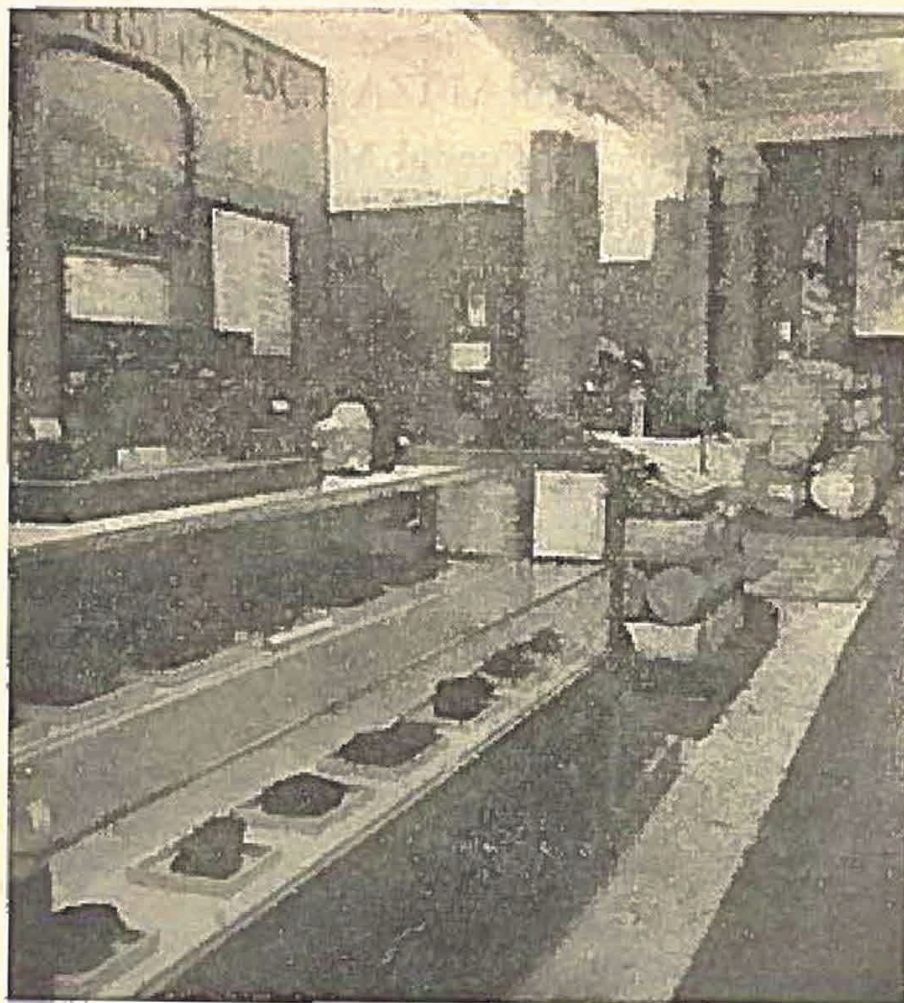
Producția Fondului în mangan este în funcție de cererea pe piață a acestui produs. Dacă, înainte de războiul actual cererea de mangan era relativ mică pe piața internă și în consecință Fondul exporta acest produs în țările industriale vecine: Germania, Cehoslovacia și Polonia în special, astăzi, acest minereu atât de necesar industriei de război, a devenit un produs extrem de prețios și aproape toată producția Fondului de cca. 30.000 tone anual, este absorbită de industriile de armament din Țară, exportul fiind oprit printr'o lege specială.

Situația piritei este aproape similară. Până în Septembrie 1940—data tragicelor evenimente ce au dus la deslipirea temporară a Ardealului de Nord, exploatarea piritei în minele Fondului nu avea oarecare importanță, din cauză că acest produs rezulta ca un produs accesoriu din exploatările aurifere dela minele Statului din regiunea Baia-Mare, costul său de producție fiind astfel acolo minimal.

Astăzi, pe lângă minele de pirită din Dobrogea, nu mai există în Țară alte mine de pirită decât cele ale Fondului din regiunea Fundul-Moldovei, astfel că Statul are cel mai mare interes ca ele să fie exploatate în mod cât mai intensiv, pentru satisfacerea necesităților industriilor de război și a fabricelor de hârtie care-l utilizează în producerea acidului sulfuric.

Ca și în exploatările de mangan, Fondul face cele mai mari eforturi posibile ca să mărească cât mai mult producția piritei. În prezent, lucrările au mai mult caracter de explorare, iar producția din anul 1942 a fost deabia cca. 1000 tone.

Expunem în urmare câteva date asupra exploatărilor de mangan și pirită în minele Fondului, așa precum sunt prezentate ele în acest stand.



Un aspect din standul Minelor Fondului Bisericesc.

ANALIZA

Minereului de mangan calitatea „B” în substanță uscată :

$M O_2$	49.30	%
$M O$	7.80	%
$S i O_2$	14.04	%
$A l_2 O_2$	1.96	%
$F e_2 O_2$	20.16	%
$C a O$	1.74	%
$M g$	0.39	%
$C u O$	0.046	%
$P_2 O_5$	0.99	%
S	0.44	%

Consistența mecanică a minerereului de mangan :

cca.	30 %	bulgări
„	40 %	granule și
„	30 %	praf

ANALIZA

piritei din Fundul Moldovei.

44.30	%	S
39.34	%	Fe
1.04	%	Cu
1.48	%	Zn
0.29	%	Mn
0.007	%	P
3.48	%	Ca O
0.47	%	Pb
9.59	%	rest și	Si O ₂
		urme de	A ₂ O ₃
			As

IX. și X. SECȚIILE: STABILIMENTELE BALNEO-CLIMATICE DIN VATRA-DORNEI ȘI IACOBENI ȘI APELE MINERALE POIANA-NEGRI.

Aceste stabilimente balneo-climatice — și în special cel din Vatra-Dornei, cunoscute în toată Țara pentru efectul curativ ce-l au asupra diferitelor maladii — sunt reprezentate printr'o cabină de băi complet amenajată, încadrată cu fotomontaje și fotografii luminoase reprezentând aspecte din acest stabiliment, precum și numeroase diagrame ce conțin date statistice asupra numărului vizitatorilor, băile servite, categoriile de afecțiuni ce pot fi vindecate prin tratamentul băilor carbo-gazoase și de nămol.

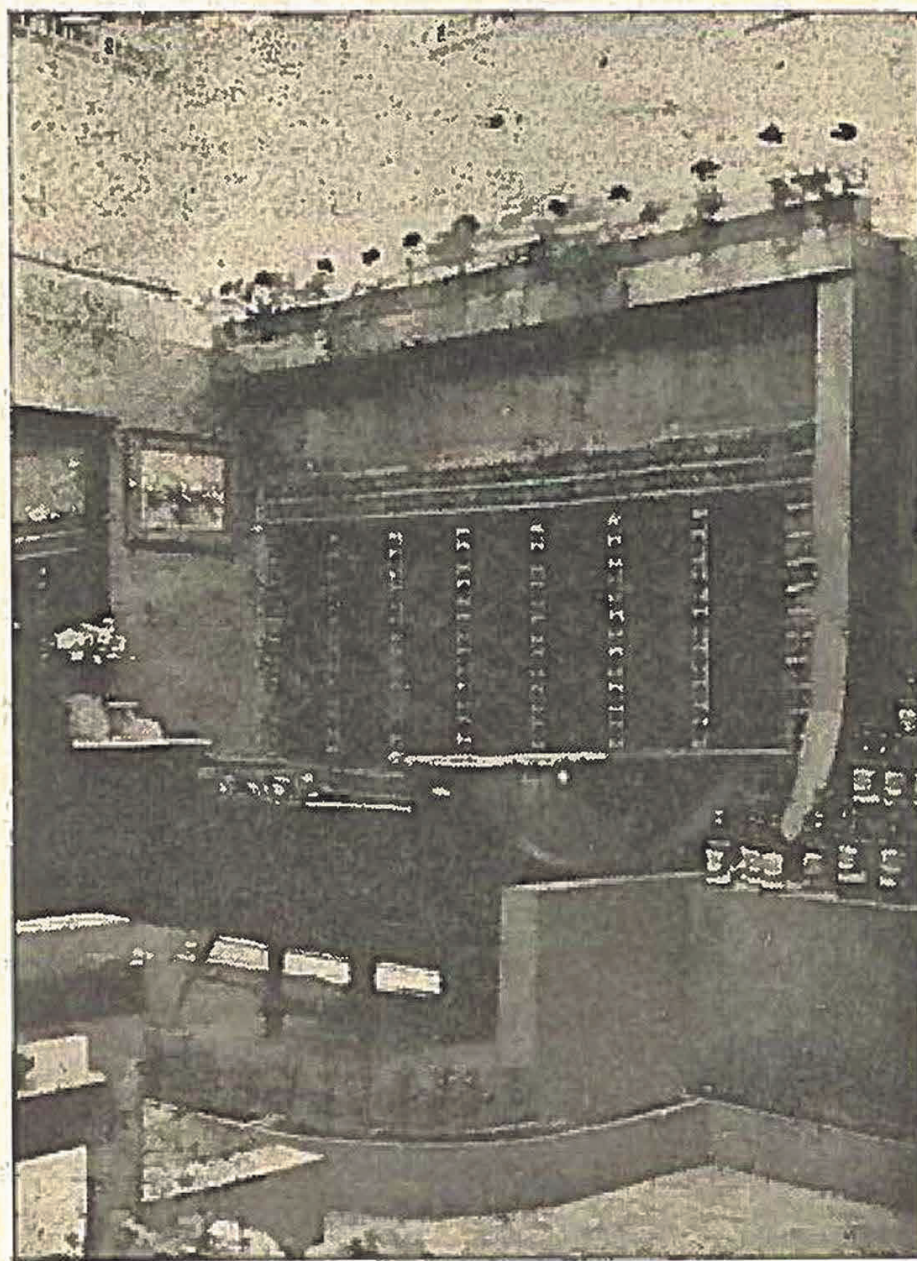
Alături de standul stabilimentelor balneare, este și standul renumitelor ape minerale Poiana-Negri.

Stabilimentul balneo-climatic Vatra-Dornei, situat la altitudinea de 804 metri deasupra nivelului mării pe Valea Bistriței, într'o regiune păduroasă cu priveliști din cele mai atrăgătoare datorită bogăției pădurilor, dispune de numeroase izvoare de ape minerale care conțin conform analizei institutului de chimie al

Universității din Cernăuți, cantități mari de radiu, fier, magneziu, calciu, litiu, sodiu, potasă, fosfor, sulf și acid carbonic.

În localitatea apropiată Poiana-Negri, Fondul posedă izvorul de apă minerală Poiana-Negri.

Apele izvoarelor minerale sunt folosite atât pentru băi de acid carbonic și feruginoase, cât și pentru băut.



Un aspect din standul stabilimentului balneo-climatic Vatra-Dornei.
La dreapta, se vede un colț din standul apelor minerale Poiana Negri.

Pe lângă aceste izvoare minerale care alimentează stabilimentele băilor carbo-gazoase și feruginoase, stațiunea Vatra-Dornei mai dispune și de o mare bogăție de nămol vegetal rășino-feruginos, care se întrebuințează pentru băi fierbinți. Acest nămol are o conside-

rabilă valoare curativă de tratarea reumatismului și altor afecțiuni, având efect ca astringent tonic și antiseptic.

Zăcămintele importante de nămol sunt la Colăcel, Poiana-Stampii, Poiana-Negri, Candreni, Coșna și Șarul Dornei și ele cuprind mari suprafețe cu straturi groase de 1—3 metri adâncime.

După analizele chimice făcute de profesorul Dr. Ludowig din Viena, aceste nămoluri conțin substanțe eterice, balsamice și rășinoase în concentrație de 7,5—8 % substanțe minerale 2,2—18,8 % și diferite substanțe organice de la 54—63 % iar restul apă.

Stabilimentul balneo-climatic Iacobenii, situat la distanță de 12 Km. de la Vatra-Dornei, administrează băi sulfuroase și de nămol.

El este situat pe malul stâng al pârâului „Puciosul”. Este un stabiliment de proporții cu mult mai reduse decât cel din Vatra-Dornei.

Stabilimentul balnear din Vatra-Dornei este adaptat pentru următoarele feluri de băi :

Băi carbo-gazoase și feruginoase care sunt indicate la boalele de cord, arterio-sclerosă, surmenaj fizic și psihic, etc.

Băi de nămol care sunt indicate la tratamentul reumatismului, paraliziei, scrofulozei, anemiei, ș. a. afecțiuni.

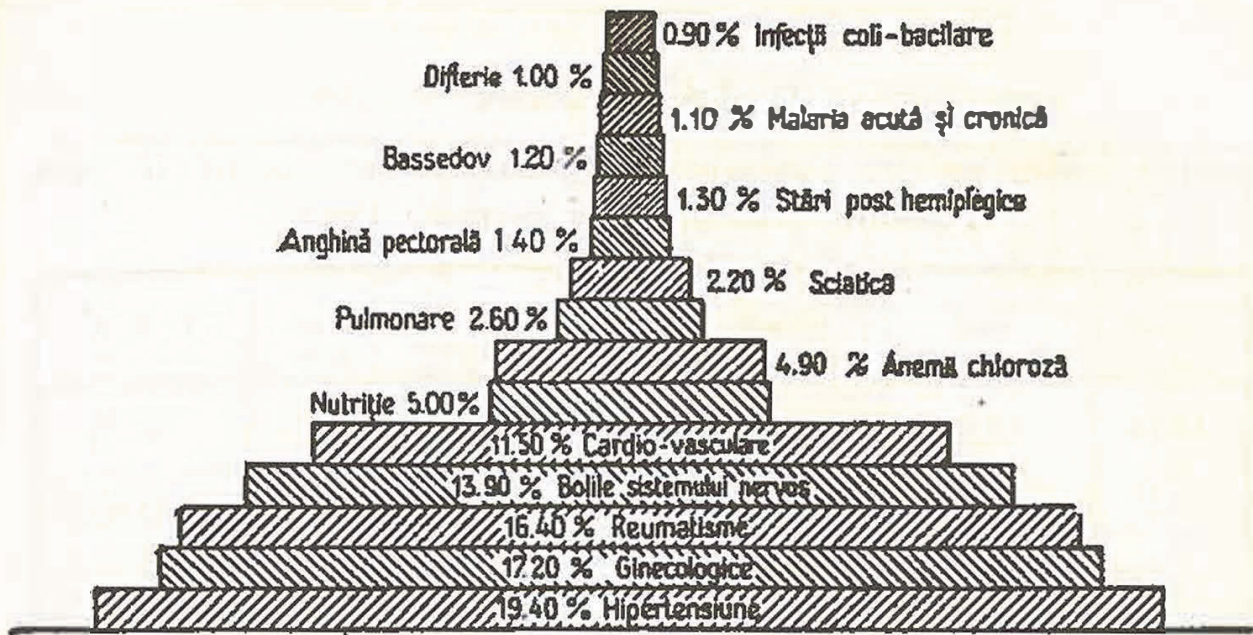
Stabilimentul cuprinde și un institut mecano-terapeutic sistem Zander Herz, înzestrat cu toate aparatele necesare acționate de curent electric furnizat de uzina Fondului, un institut radiologic, lampă de cuarț, băi hidro-electrice, băi de lumină, laborator chimic și un institut de hidroterapie.

Atât stabilimentul balnear din Vatra-Dornei, cât și cel din Iacobenii, se exploatează în regia Fondului.

De la izbucnirea războiului, stabilimentul este pus de Fond la dispoziția spitalelor militare.

Expunem în urmare, câteva date statistice asupra numărului vizitatorilor, cele mai frecvente afecțiuni ce se tratează, numărul băilor servite, analiza apelor minerale, așa precum sunt prezentate în diagramele expuse.

NUMĂRUL VIZITATORILOR DIN ANUL 1926 PÂNĂ ÎN 1935 REPARTIZAȚI PE AFECȚIUNI



Numărul vizitatorilor din anul 1926 până în 1935, repartizând pe afecțiuni.

ANII	Media din 1926-35	1926	1927	1928	1929	1930	1931	1932	1933	1934	1935
N-rul vizitatorilor .	4283	3912	3713	3812	4041	3718	4347	3997	4915	4860	5519
Hiper-tens. .	19,40 ^o / _o	19 ^o / _o	16 ^o / _o	18 ^o / _o	16,5 ^o / _o	17 ^o / _o	18 ^o / _o	19 ^o / _o	22 ^o / _o	24 ^o / _o	24,5 ^o / _o
Ginecologice	17,20 ^o / _o	16 ^o / _o	20 ^o / _o	17,5 ^o / _o	17 ^o / _o	13 ^o / _o	16 ^o / _o	14 ^o / _o	17,5 ^o / _o	20 ^o / _o	21 ^o / _o
Reumatism .	16,40 ^o / _o	15 ^o / _o	16 ^o / _o	15,5 ^o / _o	16 ^o / _o	15,5 ^o / _o	14 ^o / _o	17 ^o / _o	15 ^o / _o	18 ^o / _o	19 ^o / _o
Boli sist.nerv.	13,90 ^o / _o	14 ^o / _o	12 ^o / _o	12 ^o / _o	14 ^o / _o	16 ^o / _o	17 ^o / _o	16 ^o / _o	19 ^o / _o	10 ^o / _o	9 ^o / _o
Cardio-vascul	11,50 ^o / _o	9,5 ^o / _o	15 ^o / _o	9 ^o / _o	14 ^o / _o	12 ^o / _o	13 ^o / _o	12 ^o / _o	10 ^o / _o	10 ^o / _o	10,5 ^o / _o
Anemii, clo- roză . .	4,90 ^o / _o	6 ^o / _o	6 ^o / _o	3,5 ^o / _o	5 ^o / _o	6 ^o / _o	4 ^o / _o	6 ^o / _o	3 ^o / _o	5 ^o / _o	5 ^o / _o
Nutriție . .	5,00 ^o / _o	4 ^o / _o	3 ^o / _o	8 ^o / _o	4 ^o / _o	8 ^o / _o	4 ^o / _o	5 ^o / _o	4 ^o / _o	5 ^o / _o	5 ^o / _o
Pulmonare .	2,60 ^o / _o	2 ^o / _o	2 ^o / _o	4 ^o / _o	3 ^o / _o	4 ^o / _o	3 ^o / _o	3 ^o / _o	1 ^o / _o	3 ^o / _o	1 ^o / _o
Sciatică . .	2,20 ^o / _o	3 ^o / _o	2 ^o / _o	5 ^o / _o	2 ^o / _o	3 ^o / _o	2 ^o / _o	1 ^o / _o	2 ^o / _o	1 ^o / _o	0,5 ^o / _o
Stări posthe- miplegice .	1,30 ^o / _o	2 ^o / _o	1 ^o / _o	2 ^o / _o	2 ^o / _o	1 ^o / _o	1 ^o / _o	1 ^o / _o	1,5 ^o / _o	0,75 ^o / _o	0,75 ^o / _o
Anghină pec- torală . .	1,40 ^o / _o	3 ^o / _o	1 ^o / _o	2 ^o / _o	1 ^o / _o	1 ^o / _o	2 ^o / _o	2 ^o / _o	1 ^o / _o	0,5 ^o / _o	0,5 ^o / _o
Basedov . .	1,20 ^o / _o	2 ^o / _o	0,5 ^o / _o	1 ^o / _o	2 ^o / _o	1,5 ^o / _o	2 ^o / _o	1 ^o / _o	1 ^o / _o	0,5 ^o / _o	0,5 ^o / _o
Malarie acută și cronică	1,10 ^o / _o	1 ^o / _o	1 ^o / _o	0,75 ^o / _o	1 ^o / _o	1 ^o / _o	2 ^o / _o	0,5 ^o / _o	2 ^o / _o	0,5 ^o / _o	0,5 ^o / _o
Infecții coli- bacilare .	0,90 ^o / _o	2 ^o / _o	1 ^o / _o	0,5 ^o / _o	1,5 ^o / _o	0,25 ^o / _o	1 ^o / _o	1,5 ^o / _o	0,5 ^o / _o	0,25 ^o / _o	0,5 ^o / _o
Diferite . .	1,00 ^o / _o	1,5 ^o / _o	2,5 ^o / _o	1,25 ^o / _o	1 ^o / _o	0,75 ^o / _o	1 ^o / _o	0,5 ^o / _o	0,5 ^o / _o	0,5 ^o / _o	0,75 ^o / _o

SITUAȚIA

asupra băilor servite vizitatorilor în cursul sezonelor de vară
al anilor 1924 până la inclusiv 1942.

Anul	Acid	Nămol	Hidroterapie	Diverse	TOTAL
1924	33.499	22.007	8.678	2.551	66.735
1925	36.286	17.273	5.477	4.873	63.899
1926	43.231	22.695	5.504	2.813	74.243
1927	40.236	21.721	5.552	1.755	69.264
1928	38.374	17.254	4.098	3.602	63.328
1929	41.110	17.962	4.160	2.905	66.137
1930	36.579	15.126	3.584	2.103	57.392
1931	40.020	16.191	4.239	2.454	62.904
1932	38.639	14.540	3.018	2.540	58.737
1933	38.051	13.007	3.432	1.863	56.353
1934	46.900	16.589	4.684	2.096	70.269
1935	52.850	20.209	5.309	2.216	80.584
1936	50.762	19.437	5.106	2.139	77.444
1937	51.342	20.273	5.392	3.888	80.895
1938	44.294	15.963	3.615	4.534	68.406
1939	48.939	17.574	3.877	4.057	74.447
1940	4.767	2.462	585	1.440	9.254
1941	1.528	890	—	946	3.364
1942	4.500	4.200	320	425	9.445
Total	691.907	295.373	76.630	49.190	1.113.100

ANALIZA APELOR MINERALE

din stațiunea balneo-climatică Vatra-Dornei

SURSELE	Izvorul de Est	Izvorul Ferdinand	Izvorul Petru	Izvorul de Vest	Izvorul Unirea	Izvorul Sentinela	Izvorul Poiana-Negri
Debit zilnic în litri	200.000	50.000	8.000	60.000	4 000	9.000	10.000
Temperatura . .	9,8°	8,8°	9°	11,5°	12,3°	10,5°	7,9°
Cantitățile indicate conținute în zece litri apă minerală							
Bicarbonat de sodiu	0.266	0.228	0.152	0.027	0.070	0.597	5.693
Bicarbonat de calciu	0.934	0.669	8.801	0.836	0.757	0.549	—
Bicarbonat de magneziu	0.200	0.525	0.441	0.294	0.554	0.666	2.554
Bicarbonat de fier .	0.322	1.235	2.416	0.428	0.692	1.002	0.400
Bicarbonat de manganез	9.009	0.017	0.008	0.010	0.029	1.012	0.040
Bicarbonat de litiu	—	—	—	—	—	0.005	0.008
Bicarbonat de stronțiu	0.002	0.002	urme	0.003	0.002	0.002	0.026
Sulfat de sodiu . .	0.084	0.009	0.014	0.037	0.046	0.028	—
Sulfat de potasiu .	—	0.068	0.037	0.028	0.037	0.054	—
Fosfat de calciu .	0.001	0.009	0.009	0.003	0.002	0.007	—
Fosfat de sodiu . .	—	—	—	—	—	—	0.006
Clorură de sodiu .	0.019	0.045	0.040	0.038	0.102	0.043	0.292
Clorură de potasiu	0.004	—	—	—	—	—	0.433
Siliciu (anhidrid) .	0.491	0.500	0.516	0.398	0.408	0.488	0.480
Oxid de aluminiu	0.006	0.004	0.002	—	0.002	0.008	0.001
Arsen	urme	urme	urme	urme	urme	urme	urme
Borat de sodiu .	—	—	—	—	—	—	0.092
Bioxid carb. liber .	19.544	13.340	14.752	13.270	11.087	10.402	23.969
Radioactivitatea .	50,5ME.	—	—	—	—	—	30.6ME.
Alcalinitatea în hidrați de sodiu .	1.18	1.20	0.97	1.15	0.51	1.17	0.82
Densitatea	1.003	1.003	1.004	1.002	1.002	1.003	1.002
Totalul substanțelor solide	2.307	2.292	3.093	2.120	1.901	2.405	1.574

Pășind din această expoziție, vizitatorul rămâne copleșit de bogăția impresiunilor ce i-se oferă, atât de variate, pe un spațiu minim.

I se prezintă aici puterile și creațiunile naturii libere, pădurea nesfârșită cu comorile ei de arborete seculare ce ascund o mare și deosebit de prețioasă rezervă de lemn, zăcămintele miniere ale subsolului, apoi, bogăția faunei din păduri și ape.

Geniul creator al tehnicii stăpânitoare a forțelor naturale, planează nevăzut deasupra naturii sălbatice acolo unde se caută a se prezenta în această formă, pentru a-i releva cu atât mai evident opera de civilizare și de instrument al puterii omului asupra naturii, în scopul punerii în valoare a bogățiilor naturale, prin vaste instalațiuni de exploatarea și industrializarea lemnului, al bogățiilor miniere precum și de captarea și aservirea izvoarelor de ape minerale trebuințelor omului.

Trecerea în revistă a standului Fondului, ne dă icoana și impresia reală a Fondului Bisericesc în miniatură, dezvoltarea și evoluția lui în timp și în spațiu.

Dar, peste aceste impresiuni vizitatorul atent, rămâne și cu viziunea clară a istoricului și trecutului Bucovinei voevodale, în care se împletește istoria Neamului nostru.

Loc ales de descălecătorul Dragoș-Vodă, pământul cetății de domnie a lui Ștefan cel Mare și al ctitoriilor voevodale prin creațiuni de mănăstiri preamăritoare a biruințelor românești, ștă totodată pământ râvnit de dușmanii dimprejur pentru bogăția averilor sale de tot felul și frumusețea peisajului; pământ de hotar de țară și de luptă națională timp de veacuri dearândul contra tot felul de neamuri străine cu tendințe de cutropire.

Dacă, Comisariatul general al organizării Expoziției Bucovinei a aranjat în așa fel itinerarul vizitării Expoziției încât să dea vizitatorilor o ultimă impresie care să oglindească în conștiința vizitatorului icoana reală a acestei Provincii cu toate bogățiile sale și realizările muncii românești într'un an după eliberarea Bucovinei de Nord de sub ocupația bolșevică, atunci s'a reușit pe deplin.

Corpul tehnic silvic al Fondului, care a organizat Expoziția, are satisfacția că a reușit și cu acest prilej să pue o piatră de temelie mai mult, la opera de formarea și răspândirea în straturi cât mai largi a conștiinței forestiere, atât de necesară pentru con-

servarea și îngrijirea pădurilor la care ne este atât de necesar sprijinul colectivității.

Căci, întreaga organizare a Expoziției Fondului prezentând atâtea standuri diferite pentru ilustrarea diverselor sale ramuri de producție, a avut la bază ideea de propagandă pentru pădure și răspândirea în straturile largi ale populației, de cunoștințe cât mai variate despre pădure și foloasele ei în viața omului.

Marea mulțime de vizitatori ce se aglomerau zilnic în fața standurilor Expoziției Fondului și în special tineretul școlilor, a rămas pătruns de rostul și importanța pădurilor și suntem convinși că nu puțin prieteni ai pădurilor am câștigat cu această ocazie.

Cu acest prilej ne simțim îndatorați să aducem mulțumirile cele mai adânc simțite I. P. S. S. Mitropolitului Tit al Bucovinei, care, în calitate de președinte al Eforiei Fondului, a aprobat fondurile necesare pentru organizarea Expoziției Fondului în cadrul acestei Expoziții. «Un an de muncă în Bucovina reîntregită».

ING. S. GÂRBU