

BUCOVINA 
 FORESTIERĂ

PĂDURE — VÂNAT — PESCUIT

ANUL I Nr. 2

CERNĂUȚI

APRILIE—IUNIE

1 9 4 3

BUCOVINA FORESTIERĂ

Revistă pentru studierea bogățiilor naturale ale Bucovinei

Inscrisă în registrul de publicațiuni periodice de pe lângă Tribunalul Cernăuți,
subt No. 2/1943.

APARE TRIMESTRIAL SUB PATRONAJUL

EFORIEI FONDULUI BISERICESC DIN BUCOVINA

ANUL I Nr. 2

APRILIE—IUNIE 1943

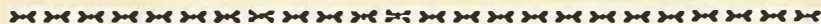
COMITETUL DE REDACȚIE:

Director: *Ing. Ilie Dan*

Redactor: *Ing. Ștefan Gârbu*

Membri: { *Ing. Aurel Voloșciuc*
Ing. Ioan Rătan

Secretar de redacție: *Ing. Teodosie Botezat.*



Număr special pentru expoziția «Bucovina reîntregită 1942»

CUPRINSUL:

	<u>Pag.</u>
Ing. CEZAR CRISTEA: Cinstire vouă eroilor	97
I. Studii și documentări:	
Ing. S. GÂRBU: Fondul Bisericesc ort. rom. din Bucovina la expoziția «Bucovina reîntregită 1942»	100
II. Comentarii:	
Prof. Dr. EUG. BOTEZAT: Fondul Bisericesc bucovinean creator de concepțiune vânătoarească	152
III. Cronică	157
IV. Recenzii	170
V. Informațiuni	175



Intâmpinarea M. M. L. L. Regele Mihai și Regina Mamă Elena de către I. P. S. S. Mitropolitul Bucovinei la Expoziția «Bucovina Reîntregită».

CINSTIRE VOUĂ EROILOR

(OMAGIUL UNUI SLUJITOR AL CODRULUI)

«Ingenunchiați cei ce a-ți rămas în viață, — înaintea celor ce au căzut în lupte, făurind din nou, prin moartea incomparabilă, pactul vieții eterne a rasei noastre.

În tragedia luptei fără speranță acolo s'a petrecut schimbarea la față a marelui martir: «țăranul ostaș».

Nu cred că s'ar putea găsi o mai potrivită și plastică evocare, decât aceasta a lui V. Pârvan, cu prilejul sărbătoreștii zile de cinstire a feciorilor ce poartă nimbul de strălucire al victoriei pe care ei ne-au dăruit-o.

Dela moartea prea timpurie a înzestratului moldovean, fecior de dascăl — din Huruești Perchiu (Tecuci), — au trecut 14 ani și... se pare că această teamă, sau îngrijorare a lui Pârvan că: «florile și copacii nu uită, ci păstrează ramul și florile uscate, împodobindu-se cu ele ca într'o haină a amintirilor, pe când oamenii — ei singuri uită — chiar pe cei mai dragi ce nu mai sunt», — e un adevăr valabil și în cazul său. Noi oamenii și chiar discipolii săi de până mai ieri, nu se prea grijesc ca să nu lase painjeniișul uitărei să se întindă peste icoane dragi, ale părinților spirituali, ziditori ai culturii noastre.

La Bug și Nipru, în Crimeea și la Marea de Azov, după ce au trecut Prutul și «blestemata apă» a Nistrului, ostașii crucificatei României, răzbună toate umilirile și amputările ultimilor ani de prăbușiri morale, armata noastră cucerind laurii victoriei — «umăr la umăr» cu bravii luptători ai Marelui Reich... Acum se înscrie cu sânge — titlul nobiliar — al oștirii desrobitoare. Sentinela română — cea mai mică, singuratică și care nu a prea cunoscut huzurul destinului—veghează neclintită în Răsărit, spre a opri puhoiul năvalnic al celor fără de Dumnezeu, al bolșevicilor distrugători de căminuri și biserici.

A fost destul un singur an de încercări supraomenești, cum prea rar se întâlnesc în viața efemeră a unui om: granițele mutilate — fără luptă — prin șantaj, amenințări diplomatice

cutremure, inundații, toate cataclismele naturale prevestitoare, apoi neînțelegeri interne, târându-ne până pe marginea prăpastiei, până ce s'a ridicat dintre noi Omul predestinat care în cel mai greu ceas al existenței noastre să riște propria sa viață, spre a salva pe a Neamului, căruia i s'a dăruit!

Mareșalul Antonescu, înțelegând tâlcul vremii,— care impunea hotăriri aspre, neșovăelnice,— a prilejuit această sublimă «Schimbare la față» — epocală — reabilitându-ne pe noi ca neam în rândul popoarelor civilizate, prin înfrățirea destinului nostru cu al «Axei», pecetluind astfel pactul eternei vieți a rasei latine, care se deșteaptă din greul somn letargic. Legiunile Romei Imperiale, ale Spaniei naționaliste și ale României tânărului Rege Mihai «Întregitorul», pornesc în Cruciada împotriva nelegiuților asasini ai lui Stalin.

Pe câmpiile Basarabiei, în platoul păduros al Corneștilor, la Țiganca, iar peste Nistru la Mohilău, în Transnistria românească, acolo s'a înfăptuit minunea..... Invierei — sărmanelor țări surori, a Bucovinei și Basarabiei eliberate, sfârșind calvarul, după ce singuri ne purtăm crucea ispășirilor pe drumul Golgoței... anului 1940.

«Ce trist e că putem uita»!

«Copacii nu uită, ci ei păstrează an după an ramura ce s'a uscat;

«Florile nu uită nici ele, ci îmbrățișând foile uscate se împodobesc ca într'o haină a amintirilor;

«Numai noi oamenii uităm»;

«Ce sfâșietor e că putem uita pe morții care ne-au dăruit viitorul».

Stă scris astfel tot în «Memorialul» închinat de Pârvan, «In mortem Commilitonum», camarazilor căzuți în războiul pentru unitatea națională, asemeni «Eroilor lui Carlyle».

Și le crestează acestea pe răbojul aducerilor aminte unul dintre slujitorii codrului, dintre cei care deasemeni nu uită, că astfel învățat-au ei din hrisovul și darurile naturii, ca un prinos memoriei camarazilor ingineri silvici: Berențan Roman, Ghervasia Pantelimon, Niculescu Petre, Georgescu Romulus (ultimul abia ieșit de pe băncile școlii), căzuți în lupta pentru cruce, onoare și reîntregirea Țării, în fruntea luptătorilor, — eroi ano-

nimi— printre care se vor fi găsit mulți dintre umilii pădurari, brigadieri și conductorii silvici.

Pădurile martire și eroice și-au plătit tributul generos, prin tot ce a scris în ele slova năprasnică a războiului prin bombardamente și plăcile incendiare, distrugerii care vor cere decenii și trudă spre a-și vindeca rănilile.

Dar au sângerat pădurile și prin breslașii lor fanatici prezenți la apelul Țării în cruciada anti-bolșevică.

Să nu uităm că mulți dintre noi sunt purtătorii celor mai înalte distincții ostășești, unii chiar cu cruciulița cu panglica albastră a ordinului «Mihai Viteazul» și «Crucea de Fier» și pe toți bravii în viață sau trecuți în viața de dincolo de moarte îi omagiem cu pietate, fără a negocia superba și pilduitoarea lor faptă.

„Carte cu litere de foc e războiul, din care mintea popoarelor lumii învață din veac în veac ce este Jertfa, ce e Idealul, ce este Patria!“

„Până la înfrângere noi nu știussem ce înseamnă a iubi Patria.“

Dureroasă lecție a războiului, însă minunată și atât de necesară terapeutică, fii binecuvântată înfrângere și umilire vremelnică, grație cărora a urmat revirimentul și regăsirea noastră.

Așa cânta poetul filozof Pârvan, glorificând „Moldova iubită, care de veacuri ne dă pe istoricii patriei.“

Și e atât de desăvârșit acordul melodic dintre simțimintele pe care le trezesc poemele în proză din «Memorialele» lui Vasile Pârvan, în cadrul vremii de epopee pe care o scriu soldații româno-germani de sub conducerea Mareșalului Antonescu, încrustând letopiseșul domniei lui Mihai I, purtătorul de nume simbolic, flancați în extrema stângă a Nordului, de bravii Finlandezi ai Mareșalului Mannerheim, de Italieni și ceilalți aliați, înaintea cărora așa cum ne-o spunea dintr'un început istoricul Pârvan, datori suntem noi cei rămași în viață să îngenunchem înaintea mucenicilor eroi, care ne-au pregătit din moartea lor, ființa noastră viitoare.

CEZAR CRISTEA
Ing. Insp. g-ral silvic

FONDUL BISERICESC ORT. ROM. DIN BUCOVINA LA EXPOZIȚIA „BUCOVINA REINTREGITĂ 1942”

de Ing. S. GÂRBU

În dimineața zilei de 1 Noembrie 1942, s'a inaugurat la Cernăuți cu deosebit fast, în prezența M. S. Regelui Mihai și a M. S. Regina Mamă Elena, expoziția Bucovinei reîntregite, organizată de Guvernământul Bucovinei sub titlul «Un an de muncă românească în Bucovina reîntregită, 5 Iulie 1941 — 5 Iulie 1942».



M. L. Regele Mihai și Regina Mamă Elena cu suita la Expoziția Bucovinei.

M. L. Regele Mihai și Regina Mamă Elena, au fost însoțiți de D-l Profesor Mihail Antonescu, vicepreședinte al Consiliului de Miniștri și întreg Corpul diplomatic.

Organizarea expoziției s'a făcut în cadrul unui program de demonstrațiuni a realizărilor muncii românești în teritoriile eliberate de sub jugul bolșevic: Bucovina, Basarabia și Transnistria. Aceste demonstrațiuni au fost prezentate atât la Cernăuți și Chișinău.

șinău, capitalele greu încercatelor provincii acum desrobite, Bucovina și Basarabia, cât și în Capitala Țării pentru a prezenta tuturor, realizările muncii românești în Transnistria.

Expoziția din Cernăuți, inaugurată în dimineața zilei de 1 Noembrie 1942, timp de o lună întreagă cât a stat deschisă, a fost vizitată de zeci de mii de vizitatori nu numai din Guvernământul Bucovinei, ci din toată Țara.

Deși vremurile de războiu prin care trecem impun atâtea piedici circulației, vizitatorii din toate părțile, au venit ca să se documenteze în fața materialului documentar al expoziției, de realizările unui an de muncă încordată și stăruitoare în Bucovina desrobită.

ROSTUL ȘI IMPORTANȚA EXPOZIȚIEI.

Rostul și importanța acestei expoziții, sunt definite de cuvântul introductiv de inaugurarea expoziției, al Guvernatorului Bucovinei d-l General I. Calotescu :

«Dela cel mai mic până la cel mai mare slujitor al Statului din Bucovina reîntregită și dela cel mai tânăr și până la cel mai bătrân, ne-am străduit cu toții, strâns uniți, ca prin muncă, cinste și credință, să răspundem comandamentelor naționale ale glorioaselor timpuri pe care le trăim.

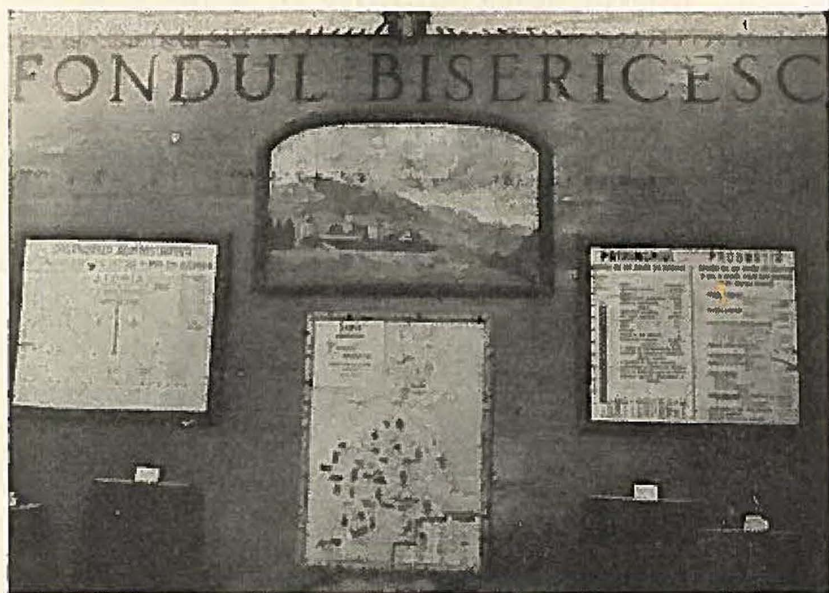
Ne prezentăm astăzi în fața Țării, a Regelui și a Conducătorului, care vor avea să hotărască, dacă, după un an de muncă, am răspuns acestor comandamente și dacă drumurile deschise aci sunt pe urma marilor sacrificii ale glorioasei armate.»

Un an de ocupație bolșevică : 28 Iunie 1940 -- 5 Iulie 1941 a fost deajuns ca să nimicească nu numai organizația vieții sociale și economice clădită aici prin secole în cadrul evoluției de Stat civilizat, dar a atins grav chiar și izvoarele de producție fie prin distrugerea directă fie prin suprafolosință. Nu mai vorbim de totala răsturnare în ordinea socială și spirituală provocată de regimul bolșevic, prin cunoscutele-i mijloace de exterminare completă a ordinii civilizate și înlocuirea cu doctrina bolșevică pustiitoare pe plan moral și exclusivistă pe plan național, distructivă pe plan social și în esență distructivă a civilizației actuale.

Bucovina, hotar de Țară la miază noapte, a avut o soartă deosebit de vitregă în decursul vremurilor, fiind în drumul și în ochii dușmanilor cotropitori din toate timpurile.

Pe acest pământ a răsunat mai întâi cornul de vânătoare al desrobitorului Dragoș-Vodă și tot aici se găsesc cele mai multe mărturii ale gloriei străbune și nu e o simplă întâmplare că se găsesc aici mai multe mânăstiriri decât în altă parte, citorite de vechii Domni, drept închinare Dumnezeului dătător de biruință în lupta contra dușmanilor de peste hotare, la fel cum și așezarea mormântului lui Ștefan cel Mare la Putna, ca o permanentă evocare a luptei noastre străbune la acest hotar de Țară, atât de primejduit în toate timpurile de amenințările dela răsărit și miazănoapte.

Nu sunt încă șterse din amintirea noastră distrugerile cauzate aici de trecutul războiului mondial 1914—1918, când, pe acest



Ua aspect din frontalul Expoziției.

Tabloul alegoric reprezintă mânăstirea Putna cu apariția în zarea nourilor a lui Ștefan cel Mare cu căpitanii săi

pământ, drum de trecere din întinsul mării slave spre inima Europei, s'au dat lupte hotăritoare și decisive pentru soarta războiului de atunci. Trei invazii rusești și tot atâtea retrageri și reveniri ale armatelor austro-germane ce au oprit năvala rusească în munții Bucovinei, au cauzat aici distrugerii atât de mari, încât

se părea că refacerea nu va fi posibilă decât după timpuri foarte îndepărtate.

După abia 22 ani (1918—1940) de pace a urmat cotopirea fulgerătoare a puhoiului bolșevic peste partea de Nord a Bucovinei, care în timp de 1 an cât a ținut sub ocupație acest pământ, a cauzat distrugerii atât de radicale, încât se părea că opera de refacere va fi de tot grea.

Era evident că Bolșevicii în planurile lor grandomane de cotopirea lumii în cadrul revoluției mondiale întronate asupra tuturor popoarelor cu ajutorul tancurilor nesfârșite, ajutate de un imens material de mașini de război de tot felul, conduse de hoarde fanatizate fie de ideea iudeo-marxistă, fie de spaima amenințării politrucilor, socotise plaiurile bucovinene încadrate pentru totdeauna imperiului bolșevic.

Economia locală și izvoarele de producție trebuiau deci încadrate în sistemul bolșevic de concentrarea industriilor în anumite părți considerate de ei ca fiind în siguranță absolută din toate punctele de vedere, concomitent cu pauperizarea masei populațiilor, tratament verificat, specific bolșevic.

Căci, tratamentul bolșevizării maselor populațiilor implică pauperizarea lor completă, aruncarea în mizerie, deportarea recalitranților și suspecților până la ultimul om.

Numai în asemenea împrejurări, masa poporului abrutizat, putea și trebuia să aprecieze ca „rai bolșevic“ orice măsură oricât de slabă de ameliorarea situației.

Prin un asemenea „purgatoriu“ trebuia să treacă și Bucovina de Nord cotoplită.

În această stare, ne-am regăsit numai după un an, pământul nostru.

Totul era de refăcut.

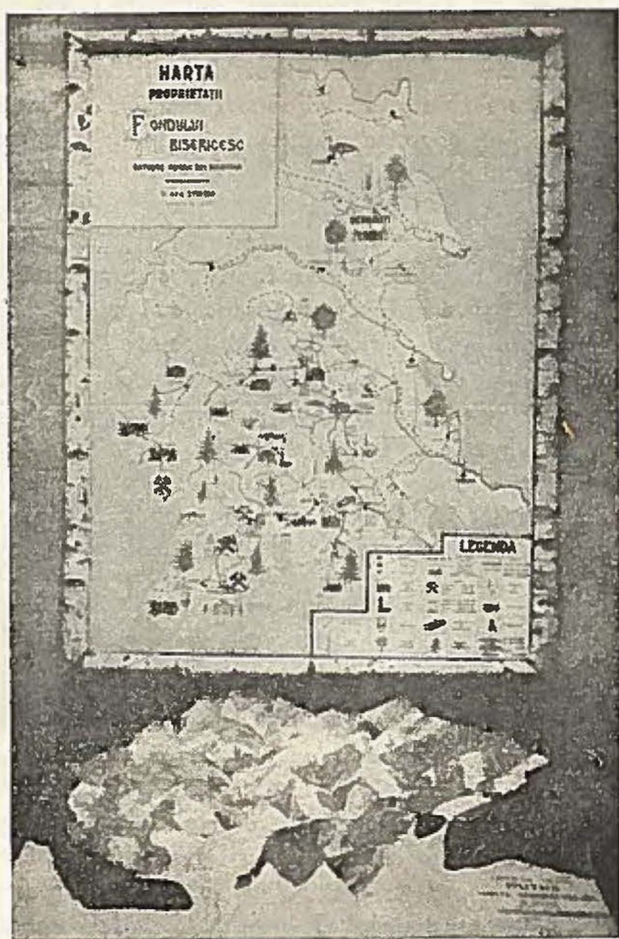
Prin o muncă încordată și persistentă, peste toate distrugerile, viața economică după numai un an de activitate, a putut fi adusă la o considerabilă capacitate și putere de producție, iar viața socială s'a încadrat din nou în fâgașul civilizației europene.

Peste aceste realizări se ridică însă mai presus de toate, românizarea tuturor ramurilor de producție și de comerț precum și a administrației.

Instrăinarea acestei provincii pe toate terenurile, realizată în mod sistematic sub stăpânirea austriacă în epoca 1775—1918, a

fost stăvilită în anul 1918 prin revenirea Bucovinei la Țara-Mamă numai sub raportul administrării și aceasta cu multă timiditate, pe când economia și comerțul au continuat a fi înstrăinate chiar într'un ritm și mai repede.

Datorită acestui fenomen, care dealtfel este caracteristic pentru întreaga Țară în epoca 1918—1940, în Bucovina, în preajma invaziei bolșevice din 28 Iunie 1940, înstrăinarea comerțului și industriei era aproape totală (100%).



Alt aspect din frontalul Expoziției.

Harta Bucovinei cu reprezentarea proprietăților Fondului Bisericesc cu toate bogățiile sale.

Niciodată ca atunci, nu-și găseau mai multă aplicație versurile marelui Eminescu care plâng înstrăinarea Țării . . .

«Dela Nistru pân - la Tisa

Tot Românul plânsu - mi - sa»

Abia loviturile ce le-a primit Țara în anul 1940 în împrejurări atât de tragice și care au dus-o la margine de prăpastie, au fost de natură să ne trezească din amorțire, să schimbe radical orientarea Țării și să provoace în concepția de Stat o acțiune metodică de românizarea surselor de producție și a comerțului.

În aceste împrejurări, realizările dobândite aici într'un an de muncă după eliberarea Bucovinei de sub ocupația bolșevică, trebuie considerate ca deosebit de prețioase și îmbucurătoare.

Rostul expoziției a fost, de a le prezenta într'o lumină vie, în mod concentrat, astfel, ca oricine să se poată documenta nu numai asupra bogăției acestei provincii, dar, în special asupra realizărilor înfăptuite într'un an de muncă după ocupația bolșevică.

Această documentare s'a putut face prin o serie de grafice și tablouri sinoptice, arătând pe lângă produsele expuse, și evoluția comparativă în toate ramurile de activitate. Ca termen de comparație, a fost aleasă epoca de cea mai mare prosperitate de dinaintea războiului.

Astfel, această expoziție trebuia să reprezinte un *document viu și necontestat al muncii și priceperii românești*.

FONDUL BISERICESC ÎN CADRUL EXPOZIȚIEI.

În cadrul expoziției au expus:

- Directoratele Guvernământului Bucovinei
- Instituțiuni diverse, autorități și societăți
- Învățământul de toate gradele (superior, secundar și primar)
- Artele plastice
- Industria alimentară
- Industria chimică
- Industria metalurgică
- Industria textilă
- Industria lemnului
- Industrii diverse
- Comerțul
- Meseriași

Locul expoziției a fost ales în centrul orașului și anume în câteva clădiri principale din jurul pieții Vasile Alecsandri, din fața Teatrului Național, care sunt:

- Palatul Cultural
- Camera de Comerț
- Palatul Tipografiei Mitropolitane.

În cadrul vast ce s'a dat acestei expoziții, la marele număr de participanți și spațiul disponibil destul de restrâns, evident, că nu era lucru ușor, fixarea locului fiecărui expozant precum și limitarea spațiului ce trebuia atribuit fiecăruia, potrivit importanței ce o are fie în erarhia autorităților, fie în cadrul industriei producătoare, a comerțului, meseriilor, etc.

Deasemenea nu era ușor lucru nici fixarea itinerarului vizitei, care trebuia astfel potrivit încât să dea vizitatorilor nuanțarea potrivită a impresiunilor reflectate de materialul văzut, astfel, încât să rămâie în impresia vizitatorului expresia fidelă și adevărată a bogățiilor acestei provincii, a realizărilor într'un an de muncă pe locurile eliberate de urgia bolșevică și ordinea importanței instituțiilor în cadrul administrației, a industriilor, comerțului și meseriei în economia locală.

Sub acest raport, un loc de frunte în cadrul expoziției, îi revenea de drept Fondului Bisericesc.

Fondul Bisericesc este în Bucovina cel mai important așezământ. Atât sub raportul bogățiilor sale și deci a puterii lui economice ca factor de producție nu numai în economia locală dar și în cadrul economiei naționale, cât și sub raportul foloaselor ce le-a adus mai ales în trecut puterii de rezistență românești în marea slavismului de aici, Fondul ocupă o situație unică aici în Bucovina.

Vieța economică din Bucovina, în forma și starea ei actuală a luat naștere din impulsul valorificării bogățiilor Fondului.

Evident, că în ritmul accelerat al vieții economice din secolul nostru, lucrurile se schimbă atât de repede, încât forma evoluției economiei scapă din vedere. Dar cercetătorul atent, constată că începând din ultimile decenii din secolul trecut, toate marile realizări din acest colț de Țară, numai din resursele sau cu ajutorul Fondului s'au făcut.

Căile ferate locale depe văile secundare ale Sucevei, Moldovei și Bistriței, precum și o serie de șosele care deserveșc așezările

omenești de aici, au fost înființate la timpul său exclusiv pentru punerea în valoare a imenselor și valoroaselor bogății ale Fondului, care, în materie de construcțiuni de căi de comunicație a avut o activitate cu adevărat prestigioasă.

Industria forestieră atât de dezvoltată și perfecționată de aici este exclusiv creațiunea Fondului Bisericesc, deasemenea în scopul valorificării domeniului forestier.

O gospodărie model în toate ramurile de producțiune ale bunurilor Fondului a fost organizată sistematic tocmai spre a servi ca exemplu în această provincie, situată la marginea estică, pentru a forma un stâlp de margine al civilizației europene.

Biserica, cu toate manifestările ei este exclusiv de Fond susținută în acest colț de Țară.

Școala, dela primele ei începuturi în această provincie, a avut în mijloacele Fondului Bisericesc cel mai de seamă sprijin material.

Cele mai de seamă clădiri monumentale de aici, ca: Reședința Mitropolitană, Catedrala, Palatul Cultural, școli, biserici, cazărmi, palate administrat.ve pe tot cuprinsul Bucovinei, din Fond au fost construite.

Fondul Bisericesc, ca cel mai mare proprietar de păduri din Țară după Stat, deține cel mai valoros patrimoniu forestier de rășinoase ce-l avem, și mai are deosebit de păduri, importante exploatări miniere de mangan și pirită în sudul Bucovinei, stațiunile balneo-climatice din Vatra Dornei și Iacobenii și alte importante bunuri secundare de producție.

Datorită importantelor sale resurse materiale, Fondul în timpul când Bucovina a fost sub stăpânirea austriacă, constituia cel mai de seamă instrument de apărare al românismului, dându-i puteri de rezistență contra tendințelor străine de deșnaționalizare timp de peste un secol.

Față de atâtea împrejurări, în cadrul Expoziției, Fondul trebuia relevat în mod deosebit.

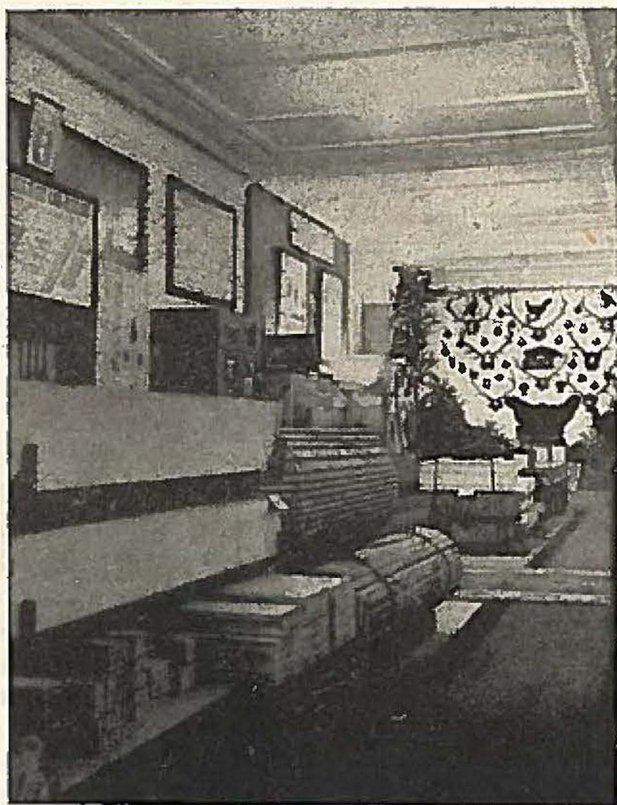
În lumina acestor considerente, Comisariatul General al Expoziției a destinat Fondului Bisericesc vasta sală festivă din palatul Tipografiei Mitropolitane.

În programul vizitării expoziției de către M. L. Regele Mihai și Regina Mamă Elena cu toată suita și întreg Corpul diplomatic cu ocazia inaugurării în ziua de 1 Noembrie 1942, vizitarea stan-

dului Fondului Bisericesc a format ultimul punct, considerând că el trebuia să încheie impresia generală și să dea nota adevărată a bogățiilor Bucovinei și realizărilor muncii românești.

O fină cunoaștere a psihologiei vizitatorilor i-a determinat pe organizatorii Expoziției ca să le dea vizitatorilor o ultimă impresie cu lucruri deosebite atât ca bogăție de producție, cât și ca frumuseți naturale, monumente naturale, rarități, cât și disciplina și puterea de creație a muncii românești în punerea în valoare cât mai chibzuită a bogățiilor naturale.

În acest scop, Fondul Bisericesc cu bogățiile sale naturale atât de variate și specifice acestei regiuni și instalațiile de exploatare, industrializarea produselor și de transport, s'a pretat într'un mod cum nu se poate mai potrivit.



Vederea generală a standului Fondului Bisericesc ;
secțiunea Vânătoare în fund, industria lemnului în față.

Bogățiile unuia din cele mai valoroase patrimonii forestiere din Țară, rezervele de vânat nobil și rare exemplare de urși și râși; bogățiile miniere — mangan și pirită — apele minerale, bogăția piscicolă, instalațiuni de transportul lemnului, fabrici de cherestea, iată atâtea aspecte din această provincie, menită să-i definească adevărata sa structură.

În acest decor de bogății, *Pădurea* a putut eși și mai mult în evidență și într'o ambianță mai plăcută, într'o formă mai atrăgătoare.

Acesta a fost și scopul principal al Comitetului expoziției Fondului, în dorința de a contribui prin ceva la cunoașterea pădurii și a bogățiilor, frumuseților și foloaselor lor, precum și la formarea conștiinței forestiere în marea masă a publicului.

Pentru atingerea acestui scop în mod cât mai desăvârșit, au colaborat și Direcția Regională a Casei Pădurilor Statului precum și Subdirectoratul Regimului silvic din Guvernământul Bucovinei, care au expus în aceeași sală cu Fondul Bisericesc, atribuindu-se C. A. P. S.-ului un întreg sector pentru un bogat și foarte instructiv material documentar aranjat în mai multe secțiuni, iar Regimului silvic spațiul necesar pentru expunerea de hărți și diagrame.

Aceste trei instituții forestiere, reprezentând pădurea, proprietarii de păduri și organizarea forestieră, lucrând în colaborare armonică la aranjarea acestei expoziții, au reușit pe deplin să prezinte nu numai realizările într'un an de muncă după ocupația bolșevică, dar și locul și importanța pădurilor în economia națională în general și cea locală în special; foloasele lemnului în viața omului ca element de primă necesitate, apoi, realizările geniului forestier în domeniul instalațiunilor de exploatarea, transportul și industrializarea lemnului.

ORGANIZAREA EXPOZIȚIEI FONDULUI BISERICESC.

Organizarea expoziției Fondului s'a făcut de către un comitet compus din d-nii: Ing. I. Dan, subadministratorul Fondului, ca președinte și inginerii: A. Voloșciuc, V. Pașcovici, I. Rătan, V. Bivol, A. Tcaciuc și S. Gârbu, ca membri.

Lucrările expoziției au avut de întâmpinat și de învins greutăți deosebit de mari, din cauză că în timpul invaziei bolșevice în Bucovina de Nord, întreg materialul documentar și de studiu al ad-ției Fondului dimpreună cu arhiva s'au pierdut, astfel că a fost necesară refacerea în timpul cel mai scurt posibil.

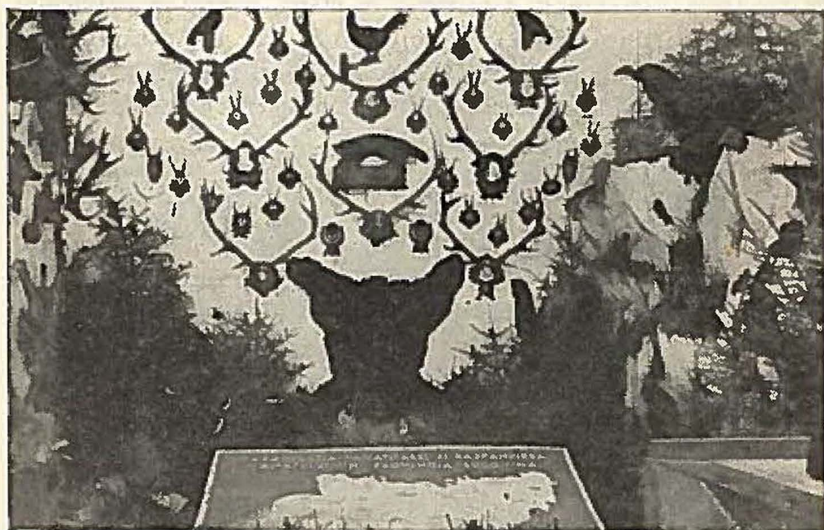
În cele ce urmează, vom expune pe scurt descrierea expoziției Fondului Bisericesc și rezultatele activității gospodăriei Fondului, așa după cum sunt ele prezentate în chip intuitiv în această expoziție.

Ca plan de organizare, expoziția Fondului este împărțită în următoarele secțiuni:

1. Secția administrativă, reprezentând fiița, patrimoniul, producțiunea Fondului.

2. Secția Silvicultură, reprezentând cultura și amenajarea pădurilor, clasele de vârstă, esențele forestiere.

3. Secția Exploatarea pădurilor și tehnologia lemnului.



Aspect din secția Vânătorul în Guvernământul Bucovinei.

4. Secția Industria lemnului, fabricile de cherestea exploatate în regia Fondului, producțiunea industriei fabricilor de cherestea ale Fondului.

5. Secția Instalații de transportul lemnului, reprezentând drumuri de tot felul, căi ferate forestiere, căi de plutărit, funiculare pentru transportul lemnului și manganului din exploatarea Fondului.

6. Secția Vânătoarea în Guvernământul Bucovinei.

7. Secția Gospodăria piscicolă în eleștee de șes și pescuitul în apele de munte din cuprinsul Fondului.

8. Secția Exploatarea minelor Fondului de mangan și pirită.

9. Secția Stabilimente balneo-climatice ale Fondului din Vatra Dornei și Iacoveni.

10. Secția Apele minerale din cuprinsul Fondului.

La intrarea în expoziție, vizitatorul primește impresiunea ființei Fondului Bisericesc, străveche ctitorie Voevodală și bisericască, cuprinzând bogății importante, între care pădurea amenajată cu produsele ei se situează pe primul plan.

Un tablou alegoric reprezentând așezarea mănăstirii Putna în regiunea forestieră de pe Valea Sucevei, iar în zarea nourilor se vede apariția marelui Vevod Ștefan cel Mare, însoțit de căpitanii săi.

Este simbolul ctitoriei Fondului. Bisericesc din daniile marilor voievozi, mitropoliți și boeri români întru prea mărirea lui Dumnezeu, prin înființarea de mănăstiri și înzestrarea lor cu moșii și păduri nemăsurate, din care, Fondul Bisericesc a luat ființă în anul 1783 sub împăratul Austriei depe atunci, Iosif II.

Acest tablou alegoric reprezintă totodată și permanența românismului pe hotarul de Nord al Țării, străjuit de mormântul lui Ștefan cel Mare dela Putna. Cu toate atacurile străinismului în această margine de Țară, ce au venit atât prin năvăliri periodice în trecutul mai îndepărtat, cât și sub forma răpirii din anul 1775 care a durat până în anul 1918, apoi fulgerătoarea încălcare bolșevică din 28 Iunie 1940—5 Iulie 1941, românismul acestei frumoase provincii a rămas intact.

O hartă cu imagini, așezată sub acest tablou alegoric, reprezintă patrimoniul Fondului cu toate bogățiile sale în: păduri, exploatarea miniere, cariere, fabrici de cherestea, stațiuni balneo-climatice, vânat, pescuit în apele de munte, iazuri sistematice de creșterea crapului, etc.

Schema de organizarea Administrației Fondului cu indicarea tuturor unităților exterioare răspândite pe întreaga suprafață a Bucovinei, apoi tablourile intuitive cu diagrame reprezentând patrimoniul și producția Fondului, completează imaginea ființei Fondului și importanța lui în Bucovina ca cel mai de seamă așezământ din această parte a Țării.

Din vederea în ansamblu a standului Fondului Bisericesc se desprind și câteva note caracteristice care oglindesc nu numai gradul de dezvoltare a gospodăriei, dar și natura și felul bogățiilor.

Una din caracteristicile gospodăriei Fondului, care se desprinde din materialul documentar expus, este înaltul grad de tehnicizare, care caracterizează gospodăria Fondului ca una din cele mai intensive și raționale din Carpați.

Realizările geniei forestiere, în toate compartimentele din gospodăria Fondului sunt bine cunoscute în toate cercurile de specialitate atât din Țară cât și din străinătate.

Amenajarea pădurilor, instalațiunile de exploatare și de transport, instalațiile de industrializare, producția patrimoniului, constituie realizări ce impresionează pe cunoscătorii specialiști.



Un aspect din secțiunea : Instalații de exploatare și transportul lemnului

Astfel, o machetă așezată la peretele frontalului standului Fondului reprezintă un ocol silvic complet amenajat.

Din cele 31 ocoale silvice ale Fondului, complet amenajate, macheta reprezintă ocolul silvic Putna cu parcelarul de studiu și de gestiune așa cum se găsește aplicat pe teren cu linii parcelare, linii somiere, drumuri de tot felul, diferite instalații, situația claselor de vârstă a arboretelor.

Instalațiile de exploatare și transportul lemnului, reprezentate foarte intuitiv în diagrame, grafice, miniaturi de locomotive, căi ferate forestiere cu trenuri în transport, roți de vagoane, traverse de c. f. r. etc., apoi producția de cherestea de toate categoriile, lemn de celuloză, lemn de rezonanță, diferite produse din macerarea lemnului, exploatările miniere cu instalații de tot felul, reprezentate atât prin produsele expuse cât și prin fotografiile luminoase, fotomontaje și diagrame în imagini, redau foarte expresiv înalta tehnicitate a gospodăriei Fondului în toate ramurile de activitate.



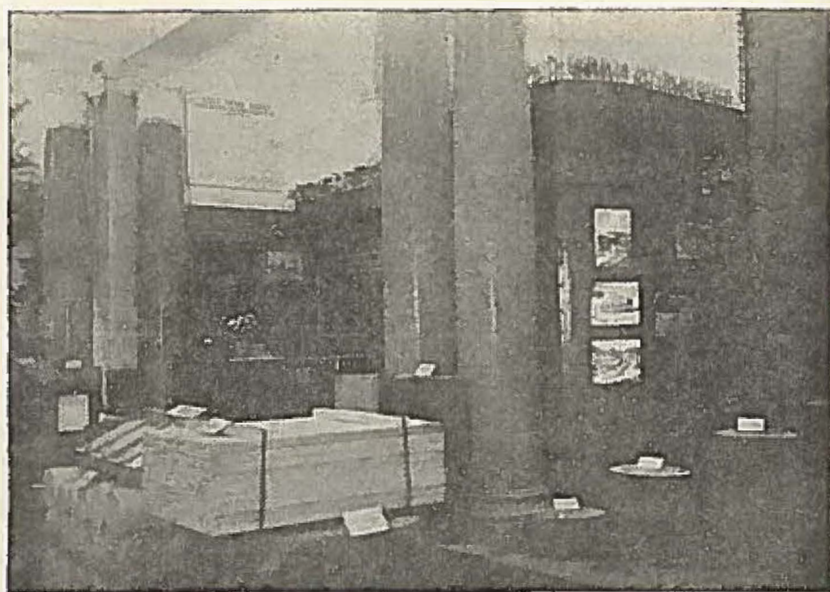
Alt aspect din secțiunea : Instalații de exploatare și transportul lemnului.

O altă notă caracteristică a gospodăriei Fondului, este dată de ilustrarea caracterului pădurilor seculare ale Fondului, bogăția speciilor și calitatea lemnului.

Sunt impresionante rondelele de lemn din speciile principale molid și brad, cu diametre mari ce le indică vârsta multiseculară, precum și rondelele deosebit de frumoase de stejar, frasin, larice, pin, fag, care caracterizează pădurile Fondului ca o bogăție deosebit de valoroasă, cu mari rezerve și cultură îngrijită.

Din ansamblul expoziției, se evidențiază și evoluția rapidă a pădurilor Fondului, dela pădurea virgină din ultimele decenii ale secolului trecut, la pădure cultivată, amenajată și dotată cu toate instalațiile necesare pentru exploatarea rațională, datorită realizărilor geniului forestier, într'un interval de timp relativ scurt.

Rondelele arborilor multisecolari alături de macheta ocolului silvic Putna, complet amenejat și alt material documentar despre pădurea cultivată, deși contraste aparente, ne demonstrează mai bine opera de civilizare a omului în acțiunea de punere în valoare a bogățiilor naturale.



Aspect din secțiunea: «Tehnologia lemnului».

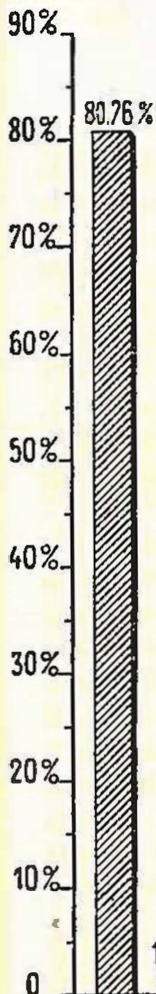
Legătura intimă ce există între vânat și pădure capătă o expresie deosebit de reală, prin încadrarea secțiunii vânatului în ansamblul pădurii. In gospodăria Fondului, vânatul se bucură de o atenție deosebită.

O altă caracteristică a gospodăriei Fondului care se evidențiază în această expoziție, este constituită de încadrarea vânătoarei, a exploatărilor miniere de mangan și pirită, a stabilimentelor balneo-climatic, a pisciculturii și apelor minerale, ca ramuri secundare de producție. Aceste bogății, care-și au locul în peri-

PATRIMONIUL

Fondului Bisericesc ort. rom. din Bucovina

Procente din
valoarea totală
a Patrimoniului



PĂDURI	231.958,85	ha
PROPRIETĂȚI AGRICOLE	988,70	"
ELESTEE	171,28	"
TERENURI MINIERE CONCESIONATE	3.000,00	"
CLĂDIRI DE ADMINISTRATIE	40,85	"
" " RAPORT	10,70	"
INSTALAȚIUNI INDUSTRIALE	29,21	"
CĂI FERATE FORESTIERE	191,374	km
DRUMURI	1521	"
POTECI	3114	"
OPUSTURI	15	"
ISVOARE DE APE MINERALE	12	"
INSTALAȚIUNI TELEFONICE	244.953	km.
" ELECTRICE	28.968	"
6 FABRICI DE CHEREȘTERA CU 34 GATERE		
INSTALAȚIA DE IMPREGNAREA TRAVERSELOR		
ATELIERE MECANICE		
7 USCĂTORII DE SEMINȚE FORESTIERE		
6 PĂSTRĂVĂRII CU CAPACITATEA 700.000 icre		
ȘCOALA DE BRIGADIERI SILVICI - RĂDĂUȚI		
STAȚIUNILE BALNEARE VATRA-DORNEI ȘI IACOBENI		

metrul pădurilor Fondului, fac parte integrantă din gospodăria Fondului și sunt singurele de acest fel în Bucovina.

* * *

După ilustrarea aspectului general al expoziției și a caracteristicilor sale, vom arăta în cele ce urmează, pe scurt, descrierea patrimoniului, a organizării administrației și gospodăriei precum și rezultatele activității în anul ce a urmat după ocupația bolșevică în Bucovina de Nord, așa după cum sunt prezentate în chip intuitiv în această expoziție.

I. SECȚIA ADMINISTRATIVĂ.

În panoul reprezentând *Patrimoniul Fondului Bisericesc*, se arată că acesta se compune dintr'un vast domeniu forestier în suprafață de 231.958,85 ha și diferite bogății secundare ca: minele de mangan din Iacobeni și Vatra-Dornei, minele de pirită din Fundul Moldovei, stațiunile balneo-climatice din Vatra Dornei și Iacobeni, eleșteele pentru creșterea și exploatarea sistematică a crapului din Cozmeni, diverse clădiri de raport.

Patrimoniul forestier este complet amenajat și dotat cu instalațiunile necesare de exploatarea și transportul lemnului, uscătorii de semințe, clădirile administrative necesare, fabrici de cherestea.

O estimare la zi a patrimoniului nefiind azi posibilă atât din cauza fluctuațiunii valorilor în anumite compartimente, cât și a maximalizării prețurilor în alte compartimente, interesează mai mult raportul valorilor patrimoniilor componente și a instalațiunilor tehnice, în care scop expunem mai jos evaluarea întregului inventar patrimonial la valorile antebelice, cu indicarea procentului valorii față de total, pentru fiecare categorie de bunuri.

Într'o altă diagramă se arată *Producția Fondului Bisericesc* în anul de refacere 1941/1942 după eliberarea de sub ocupația rusească, din principalele ramuri de producție, precum și valoarea lucrărilor de refacere executate chiar imediat după eliberarea teritoriului ocupat.

Posibilitatea pădurilor:

Lemn de lucru	564.260 m. c.
Lemn de foc	324.350 m. c.
Total	888.610 m. c.

Cantitățile exploatare:

Lemn de lucru	561.190 m. c.
Lemn de foc	<u>284.297 m. c.</u>
Total	845.487 m. c.

Cum s'a valorificat producția lemnoasă:

Lemn de lucru industrializat în regie .	102.640 m. c.
Lemn de lucru vândut la comercianți români la licitație precum și popu- lației și la instituții cu preț redus sau gratuit ca ajutoare	458.550 m. c.

Producția exploatareilor miniere:

Mangan livrat	21.287 tone
Pirită	419 tone

Producțiunea stabilimentelor balneare:

In folosința Armatei pentru spitale.

Producția eleșteelor din Cozmeni:

Crați de consumație	31.846 kg.
Alivini de cultură	347.000 buc.

Cultura pădurilor:

Suprafețe împădurite	1.407.95 ha.
Pueți plantați	8.637.900 buc.
Pepiniere cultivate	40.93 ha.
Operațiuni culturale, degajări și curățiri	4.650.00 ha.
Sume cheltuite pentru împăduriri .	14.718.000 Lei
" " " amenajere .	1.288.000 Lei

Refacerea drumurilor și inst. de transport:

Sume cheltuite pentru drumuri . .	19.843.500 Lei
" " " căi ferate for.	19.200.000 Lei
" " " refacerea clă- dirilor	11.656.000 Lei

Transporturi cu căile ferate forestiere 214.478 m. c.

Efectul de transport 3.310.000 m. c. × Km.

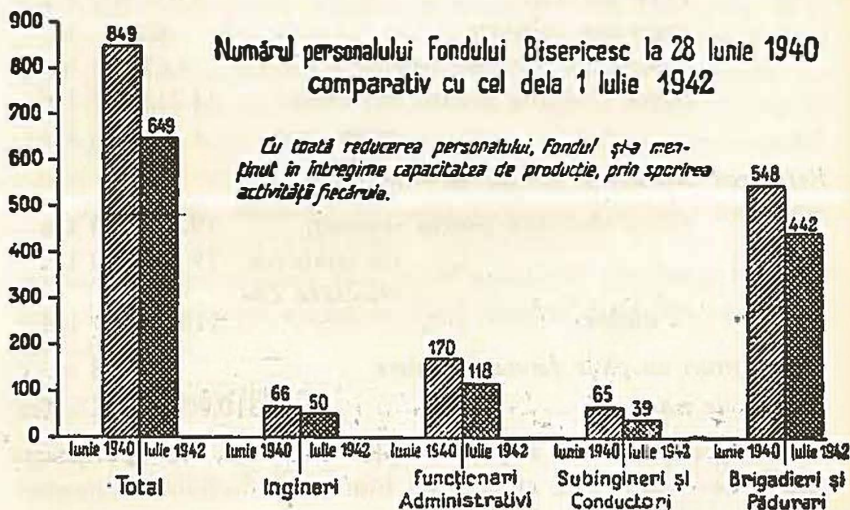
Suprafața totală a proprietăților Fondului, cu specificarea felului de cultură este evidențiată într'o altă diagramă în imagini.

Cifrele sunt următoarele:

1. Suprafața pădurilor	231.958.85 ha
2. Teren arabil	1.234.79 „
3. Fânețe	3.330.18 „
3. Căi de comunicație (drumuri și căi ferate forestiere)	573.96 „
5. Luminișuri de căi de comunicație	492.26 „
6. Turbărie	474.15 „
7. Locuri virane și depozite	341.37 „
8. Pâraie	317.15 „
9. Eleștee	171.28 „
10. Parcuri	129.08 „
11. Grădini	67.63 „
12. Cariere de piatră și mine de mangan	36.09 „
Total 239126.79 ha	

Organizarea administrativă a Fondului este reprezentată schematic într'un panou special în care se arată atât organizarea și încadrarea serviciilor din administrația centrală cât și cea a unităților exterioare.

În organizarea administrației centrale sunt serviciile: administrativ, tehnic, comercial, financiar, contencios și cel al minelor și băilor, iar în exterior sunt 40 unități și anume: 29 ocoale sil-



vice : Revna, Jucica, Codrul Cozminului, Cuciurul Mare, Pătrăuți, Ciudeiu, Marginea, Solca, Vicovul de Sus, Frătăuții Noi, Ilișești, Codrul Voevodesei, Seletin, Brodina, Falcău, Straja, Putna, Vama, Moldovița, Argel, Frasin, Stulpicani cu Ostra, Gura cu Mânăstirea Homorului, Dorna Candrenilor, Vatra Dornei, Iacobeni, Cârlibaba. Pojorâta și Breaza, 4 centre de exploatarea căilor ferate forestiere în Falcău, Putna, Moldovița și Frasin, administrația minelor din Iacobeni, administrația băilor din Vatra Dornei, Școala de Brigadierii silvici din Rădăuți, 3 fabrici de cherestea exploatare în regie în Falcău, Putna și Moldovița, administrația eleșteelor din Cozmeni.

Unitățile exterioare sunt grupate în 5 circumscripții de inspecție.

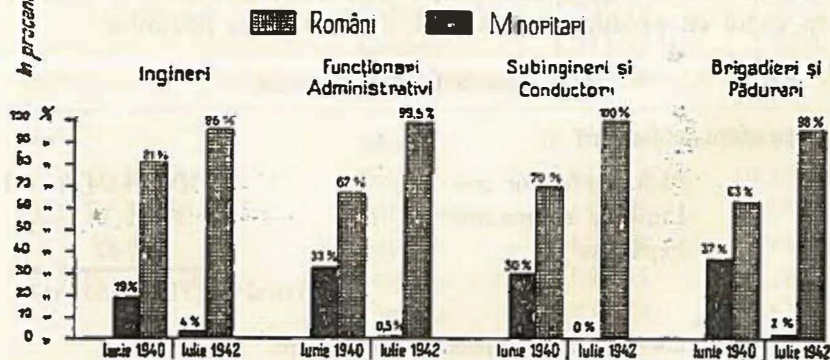
Personalul. Graficele reprezentând situația personalului administrativ și tehnic al Fondului, arată marile mișcări ce s'au produs în aparatul funcționaresc în mult frământata perioadă dela 28 Iunie 1940 — data invaziei bolșevice — până'n Iulie 1942, prin repatrierea în Germania a celor de origine etnică germană și a majorității de origine etnică ucraineană precum și prin rămânerea sub ocupație bolșevică și trecerea în serviciul Bolșevicilor a unor elemente străine ce au acceptat această vremelnică stăpânire.

În aceste împrejurări, personalul suferă o reducere apreciabilă, dela 849 funcționari definitivii în 1940 la 649 în 1942, fără a-i mai socoti pe cei provizorii.

Cu un personal astfel redus și care de altfel nu a putut funcționa în întregime din cauza mobilizării unei bune părți din funcționari,

ROMÂNIZAREA

Personalului Fondului Bisericesc opt. rom. din Bucovina
din epoca 28 Iunie 1940 — 1 Iulie 1942



administrația Fondului a trebuit să facă față nu numai lucrărilor curente de administrare și exploatare, dar și lucrărilor de refacerea distrugerilor cauzate de invazia bolșevică în anul de ocupație.

O consecință a micșorării de personal determinată de repatrierile făcute, este romanizarea personalului Fondului, fapt de o importanță deosebită, când ne gândim că la 28 Iunie 1940, Fondul avea încă peste 25% funcționari de origine etnică străină în serviciul său.

Din evenimentele epocale și după marile prefaceri prin care am trecut, Fondul, iese cu personalul romanizat aproape în întregime.

Aceasta constituie de altfel o notă specifică a timpurilor actuale în care se plămădește «Europa nouă» unde fiecare popor își va avea locul mai bine definit.

II. SECȚIA: SILVICULTURA

Silvicultura prezintă într'o serie de diagrame în imagini, cultura, amenajarea și regenerarea pădurilor, clasele de vârstă, esențele forestiere. Tot aici se încadrează botanica și patologia forestieră reprezentate prin colecții de semințe, muguri, eşantioane de piese atacate de insecte, ș, a.

O pepinieră în miniatură precum și macheta ocolului silvic Putna, încadrate de o serie de runde de diferite specii de lemn și de pueți naturali de molid și numeroase fotomontaje și fotografii lumincase, reprezentând diferite tipuri de arborete din pădurile Fondului și lucrări silvice, reușesc să dea împreună imaginea reală a marelui laborator al naturii — pădurea — în care munca omului are o contribuție atât de activă și bine definită în ciclul de producerea lemnului și conservarea pădurilor.

Diagrama în imagini reprezintă :

Suprafața păduroasă

Păduri propriu zise	230.174.04 ha. *)
Linii de amenajare	1.752.34 „
Pepiniere	32.47 „
Total:	231.958.85 ha.

*) Inclusive pădurea seculară, goluri și rariști.

Regim și tratament:

Codru cu tăeri progresive	138.201.71 ha.
Codru cu tăeri rase	92.783.54 „
Codru grădinărit	374.28 „
Pădure seculară	599.32 „
Total: 231.958.85 ha.	

Regimul și tratamentele aplicate sunt reprezentate prin imagini intuitive în care se arată modul de regenerare a pădurilor.

Proporția speciilor din pădurile Fondului este reprezentată în imagini arătând suprafețele ocupate de;

Molid	120.993.06 ha.	53.7 %
Brad	47.168.95 „	20.9 %
Pin și larice	728.90 „	0.4 %
Fag	45.612.36 „	20.2 %
Stejar și gorun	3.636.97 „	1.6 %
Carpen	5.691.96 „	2.5 %
Alte foioase	1.599.65 „	0.7 %
Total: 225.431.85 ha. *)		100.0 %

Raportul claselor de vârstă și proporția esențelor în fiecare clasă este reprezentată într'o mare diagramă în imagini foarte expresive și artistic lucrată, care ne dă icoana pădurilor Fondului.

Este o lucrare în deosebi pentru ochiul specialistului.

Expunem mai jos expresia numerică a acestei diagrame.

Cl. I. 58.648.75 ha 26.02 % 1—20 ani	Molid	33.599.60 ha	55.58 %
	Brad	11.307.32 „	19.28 %
	Alte rășin.	220.77 „	0.38 %
	Fag	10.989.13 „	18.74 %
	Stejar și gorun	1.039.18 „	1.77 %
	Carpen	1.711.93 „	2.92 %
	Alte foioase	780.60 „	1.33 %
Cl. II. 47334.50 ha 21.00 % 21—40 ani	Molid	26.709.18 ha	56.43 %
	Brad	8.614.67 „	18.20 %
	Alte rășin	182.86 „	0.39 %
	Fag	8.478.99 „	17.91 %
	Stejar și gorun	1.555.53 „	3.28 %
	Carpen	1.239.70 „	2.62 %
	Alte foioase	553.57 „	1.17 %

*) Suprafața fără goluri și rariști.

	Molid . . .	19.188.14	ha	61.47 %
	Brad . . .	4.146.03	„	13.28 %
Cl. III. 31.213.72 ha	Alte rășin .	267.70	„	0.86 %
13.84 %	Fag . . .	5.715.23	„	18.31 %
41—60 ani	Stejar și gorun	377.60	„	1.21 %
	Carpen . .	1.413.15	„	4.53 %
	Alte foioase .	105.87	„	0.34 %

	Molid . . .	10.058.38	ha	73.32 %
	Brad . . .	1.224.07	„	8.92 %
Cl. IV. 13.718.60 ha	Alte rășin .	30.12	„	0.22 %
6.08 %	Fag . . .	1.728.61	„	12.60 %
61—80 ani	Stejar și gorun	83.34	„	0.60 %
	Carpen . .	568.96	„	4.16 %
	Alte foioase .	25.12	„	0.18 %

	Molid . . .	8.746.07	ha	69.32 %
	Brad . . .	1.157.37	„	9.17 %
Cl. V. 12.616.68 ha	Alte rășin..	12.60	„	0.10 %
5.60 %	Fag . . .	2.069.57	„	16.40 %
81—100 ani	Carpen . . .	394.85	„	3.13 %
	Stejar și gorun	200.48	„	1.59 %
	Alte foiaase .	35.74	„	0.29 %

	Molid . . .	23.691.69	ha	38.27 %
	Brad . . .	20.719.27	„	33.47 %
Cl. VI. 61.899.60 ha	Alte rășin. .	14.85	„	0.02 %
27.46 %	Fag . . .	16.630.83	„	26.87 %
peste 100 ani	Carpen . . .	363.37	„	0.59 %
	Stejar și gorun	380.84	„	0.62 %
	Alte foioase .	98.75	„	0.16 %

Total cl. I—VI.	225.431.85	ha
Goluri și rariști	4.142.87	„
Păduri seculare ca rezervațiuni naturale	599.32	„
Linii de amenajare	1.752.34	„
Pepiniere	32.47	„

Suprața păduroasă totală 231.958.85 ha

Atenția ne este atrasă de faptul că clasa de vârstă cea mai bătrână — peste 100 ani — este cel mai bine reprezentată depășindu-le pe cele mai tinere.

Aceasta, constituie totodată și o explicație a rondelor de lemn cu diametre mari, impresionante, expuse în această expoziție.

Deacum și încă mulți ani în viitor, tăerile în pădurile Fondului urmează a se face exclusiv în arboretele seculare, ce constituie astăzi încă un capital lemnos excedentar, de o valoare deosebită, mai ales considerând faptul că el se compune în proporție de circa 72% din esențele noastre de elită: molid și brad.

Repartizarea esențelor pe clase de vârstă în procente, este reprezentată într'o altă diagramă în imagini, arătându-ne extinderea fiecărei specii înăuntrul claselor de vârstă.

Clasă de vârstă	Molid	Brad	Alte rășin	Fag	Stejar și Gorun	Alte fofoase	TOTAL
I.	26.99	23.97	30.29	24.09	28.57	34.18	58.648.75
II.	22.13	18.26	25.09	18.59	42.77	24.59	47.334.50
III.	15.83	8.79	36.73	12.53	10.38	20.84	31.213.72
IV.	8.30	2.59	4.13	3.79	2.29	8.15	13.718.60
V.	7.21	2.46	1.73	4.54	5.51	5.90	12.616.68
VI.	19.54	43.93	2.03	36.46	10.48	6.34	61.899.60
	100.00 %	100.00 %	100.00 %	100.00 %	100.00 %	100.00 %	
Ha.	120.993,06	47.168,95	728,90	45.612,36	3.636,97	7.291,61	225.431,85 *)

Și aceasta este o diagramă pentru ochiul specialistului, care, la o examinare atentă a cifrelor, poate trage concluziuni foarte interesante referitoare la pădurile Fondului, întrucât, ele oglindesc în oarecare măsură și evoluția exploatărilor ce li s'au aplicat.

Bradul și fagul prevealează cu mult în pădurile de peste 100 ani. Sunt pădurile seculare de brad în amestec cu fag și molid din regiunea munților inferiori.

49,12% din molid este distribuit în clasele de vârstă tinere — I și II — ceea ce denotă pe de o parte că tăerile în trecut au fost localizate, iar pe de altă parte, că regenerările cu molid se fac pe scară întinsă.

Cultura stejarului are o extensiune apreciabilă.

*) Suprafață ocupată exclusiv de pădure, fără goluri și rariști.

Clasele de vârstă IV și V — 61—100 ani — sunt foarte slab reprezentate fiind ele deficitare față de situația normală, pe când clasele de vârstă I și II — 1—40 ani — au excedente, ceea ce denotă că regenerarea complectă a suprafețelor exploatare, întârzie de multe ori peste perioada de regenerare.

LUCRĂRI DE CULTURA PĂDURILOR EXECUTATE.

Majoritatea pădurilor Fondului se regenerează pe cale naturală în codru cu tăieri progresive și numai partea cea mai mică se regenerează prin tăieri rase urmate de împăduriri artificiale.

Pentru ilustrarea activității pe terenul împăduririlor artificiale în anul 1942 s'a arătat în grafice, lucrările executate în 2 ani precedenți invaziei bolșevice, comparativ cu cele executate în anul 1942, cu toate greutățile războiului și a slabei recolte de semințe ce am avut.

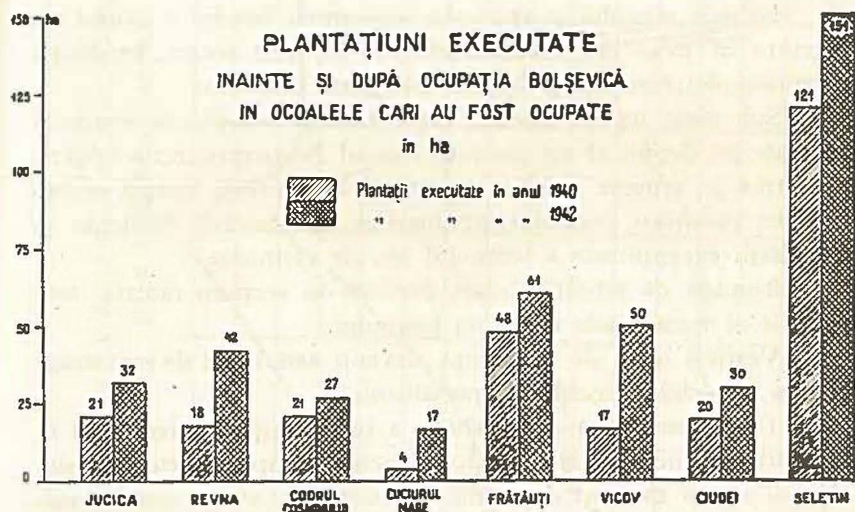
Lucrările executate în anul:		1939	1940	1942
Suprafața împădurită prin plantațiune		2.034.05	1.425.41	1.407.95 ha
Suprafața împădurită prin însămânțări		979.08	129.43	20.46 ha
Suprafața pepinierelor		3.247.00	3.525.29.	4093.46 ari
Suprafața însămânțată în pepiniere		731.00	589.00	645.00 ari
Numărul pueților plantați		6.595.290	7.694.800	8.637.900
Sămânță semănată, stejar în hl	a) Pepiniere	40	2.78	60.00 hl.
	b) Direct	80	6.48	7.30 hl.
	c) Total	120	9.26	76.30 hl.
Sămânță semănată, rășinoași foioase	a) Pepiniere	2.844	1.549.83	1.401.80 kg.
	b) Direct	6.184	950.80	60.00 kg.
	c) Total	9.028	2.500.63	1.461.80 kg.

Un efort deosebit în cultura pădurilor, a fost făcut de administrația Fondului în special în pădurile din ocoalele Nordului

Bucovinei ce au fost sub ocupația bolșevică, ș. a. Jucica, Revna, Codrul Cozminului, Cuciurul Mare, Frătăuții Noi, Vicovul de Sus, Ciudeiu și Seletin.

În aceste ocoale, Rușii au tăiat fără socoteală cantități mari de lemn, așezând tăierile de preferință în arboretele ce conțineau lemnul cel mai prețios, lăsând în urmă apreciable suprafețe neregenerate, neavând nici o grijă de regenerarea lor și de aceea, administrația Fondului a început o mare operă de restaurarea degradărilor provocate de tăierile bolșevice, chiar imediat din primul an după eliberarea acestor ocoale de sub ocupație, plantând aici mai mult decât în anii anteriori ocupației.

Diagrama ce urmează, ilustrează în mod evident prestațiunea deosebită a Fondului în executarea lucrărilor de plantațiune în urma tăierilor devastatoare făcute de Bolșevici.



III. SECȚIA; EXPLOATAREA PĂDURILOR ȘI TEHNOLOGIA LEMNULUI.

Acest stand, se remarcă în mod deosebit prin diorame grafice și diagrame în imagini, menite să ilustreze cât mai complet modul de punere în valoare a unui vast domeniu forestier, care prin vechimea exploatărilor și-a câștigat o tradiție în acest important sector al economiei forestiere.

Un bogat material statistic expune alătura de graficele și diagramele în imagini prezentate, evoluția și rezultatele exploatărilor cu începere din anul 1875, an, care marchează începuturile gospodăriei forestiere moderne dela Fond, bazată pe principiile care stau la baza celor mai avansate gospodării forestiere din Centrul și Vestul european.

Ca material documentar din tehnologia lemnului — un sector atât de vast față de seria întrebuințărilor lemnului în viața de toate zilele a omului — Fondul — în baza unei înțelegeri cu C. A. P. S.-ul — prezintă conform planului de aranjare numai materialul brut și o serie de impresionante rondoale din principalele specii lemnoase ce alcătuiesc pădurea Fondului, precum și o serie de fabricate de mare consum ca: celuloza, traversele de cale ferată, placajul și furnirul, lemnul de despicătură și rezonanță, etc., apoi lemnul de foc.

Potrivit sensului și spiritului expoziției, Fondul a căutat să prezinte în mod cât mai documentar în acest sector, producția patrimoniului forestier și lemnul pădurilor Bucovinei.

Sub acest raport, standul exploatării și tehnologiei lemnului reușește pe deplin să ne prezinte lemnul Bucovinei într'o bogăție de forme și aspecte diferite pentru documentarea oricui asupra bogăției pădurilor Fondului, prețioaselor sale rezerve de lemn și a calității excepționale a lemnului său de rășinoase.

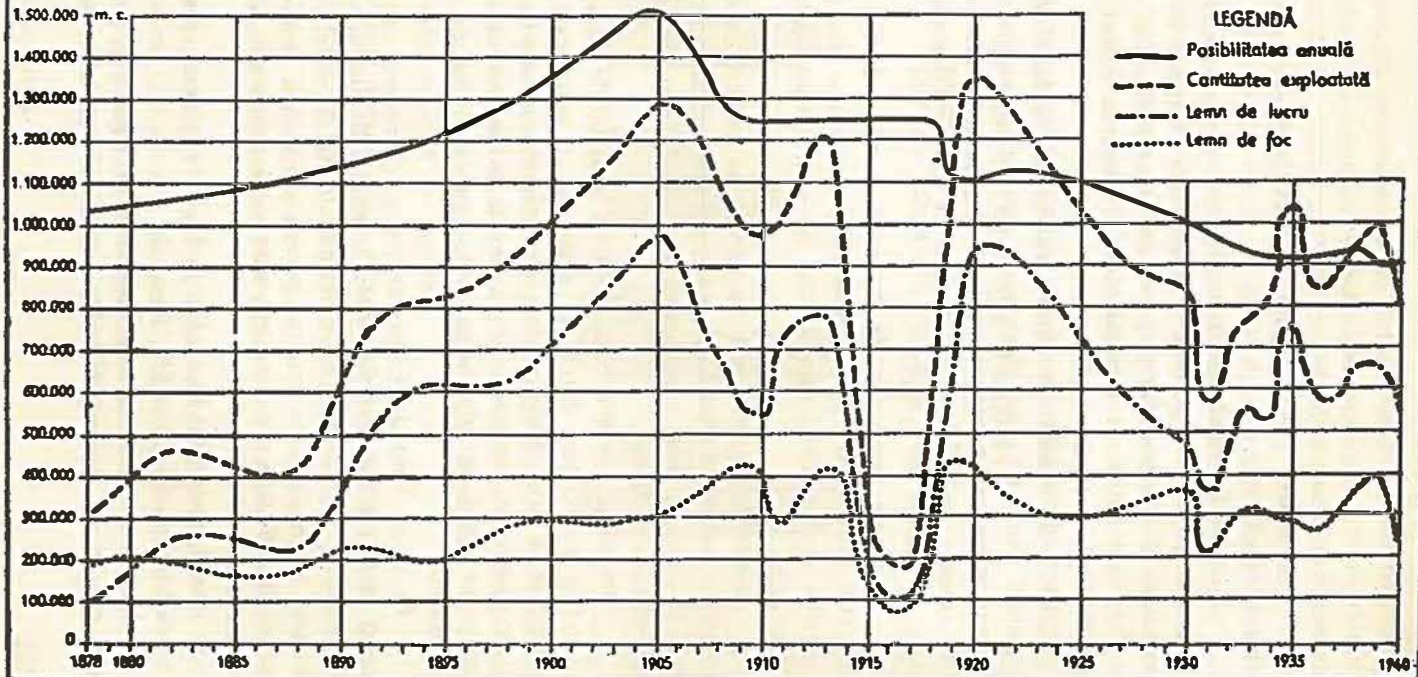
Rondoale de arbori seculari, prezintă în secțiuni radiale, tangențiale și transversale structura lemnului.

Vestitul lemn de rezonanță, devenit astăzi atât de rar, atrage atenția deosebită a ochiului specialistului.

Toată gama atât de variată a întrebuințărilor lemnului în industria casnică, rotărie, unelte agricole, tâmplărie, etc., prezentându-l ca un element de primă necesitate în viața omului asemenea cu aerul, apa și pâinea, este ilustrată în chip cum nu se poate mai bine de C. A. P. S. în încăperile ce i s'au destinat în aceeași încintă, întregind astfel în mod fericit ilustrarea pădurii și a gospodăriei forestiere în deplină înțelegere, evitând astfel repetiri în expunere.

Fotomontajele — în standul Fondului — ce încadrează dioramele, precum și fotografiile luminoase cu subiecte din domeniul exploatării pădurilor, întregesc în mod instructiv și decorativ acest stand.

EVOLUȚIA EXPLOATĂRILOR ÎN PĂDURILE FONDULUI BISERICESC DELA 1878 PÂNĂ ASTĂZI



Privirile în acest stand sunt atrase în special de un grafic care reprezintă evoluția exploatărilor în pădurile Fondului, cu începere din anul 1878.

Din eroare clișeu apare fără evidențierea rezultatelor din anii 1941 și 1942.

Această diagramă atât de instructivă, demonstrează dela prima vedere respectarea riguroasă a raportului susținut în gospodăria Fondului. Curba posibilității prevăzută în amenajament, în decursul anilor, se menține în general mereu deasupra curbei indicatoare a cantităților efectiv exploatare.

În anii imediat următori războiului mondial 1914—1918, volumul exploatat este chiar mult inferior posibilității prevăzute în amenajament, pentruca apoi să depășească ceva posibilitatea din cauza unor produse accidentale ce s'au ivit datorită atacurilor o date de insecte de scoarță.

Proporția lemnului de lucru și a celui de foc precum și raportul între producția rășinoaselor și foioaselor din patrimoniul forestier al Fondului, este ilustrat în chip intuitiv prin diagrame în imagini.

Aceste rezultate, sunt de natură să caracterizeze producția avuției forestiere a Fondului ca o culme în cadrul economiei forestiere românești, prin procentajul ridicat al lemnului de lucru în raport cu cel de foc.

Străduința perseverentă, timp de mai multe decenii de când se aplică gospodăria forestieră rațională și planificată la Fondul Bisericesc, a avut drept rezultat înobilarea producției, în așa fel, încât produsele lemnoase se fasonează în sortimentele cele mai valoroase de lemn de lucru, iar cota lemnului de foc scade incontinuu.

Pe lângă lemnul de construcție și cherestea, care este produsul principal între sortimentele lemnului de lucru, vin o serie de produse ca: lemn de celuloză, lemn de sonde, manele și drugari, lemn de lucru inferior pentru gospodăria țărănești, despicături din rămășițe de parchete, care măresc procentajul lemnului de lucru.

Astfel, procentul lemnului de lucru exploatat, este de circa 75—80% față de 20—25% lemn de foc.

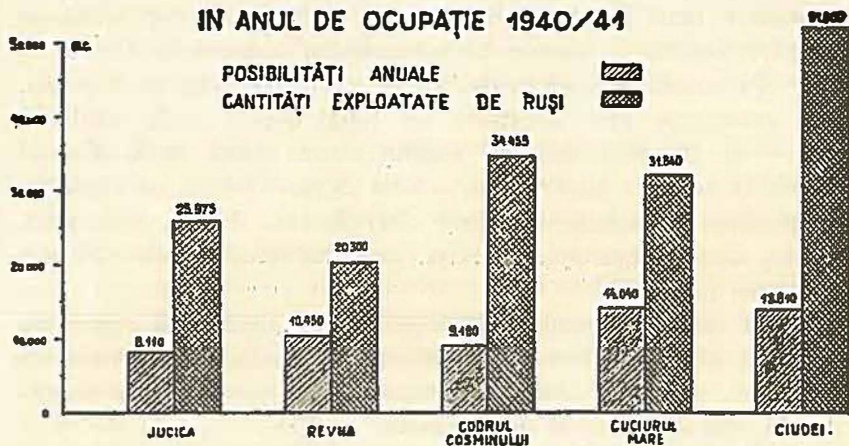
Marele procent de lemn de lucru, se explică și prin procentajul ridicat al rășinoaselor din pădurile Fondului, precum se

arată într'un alt panou cu diagrame în imagini, reprezentând producția pădurilor Fondului în lemn de lucru și lemn de foc.

Exploatarea bolșevică practicate în pădurile Fondului, formează obiectul unei diagrame speciale, în care se evidențiază, cum exploatarea abuzive practicate de ei, au depășit posibilitatea anuală cu 100—300%, în ocoalele silvice ce au fost sub ocupația lor.

Instalațiunile de exploatarea lemnului sunt reprezentate în diagrame. Aici, vedem păduri în curs de exploatare, așezarea tăerilor, jilipuri de scoaterea lemnului de lucru și de foc.

CUM AU EXPLOATAT (DISTRUS) BOLȘEVICII PĂDURILE FONDULUI IN ANUL DE OCUPAȚIE 1940/41



O machetă lucrată artistic, reprezintă un parchet de rășinoase în regiunea de munte în curs de exploatare, coliba de adăpostirea lucrătorilor, totul în atmosfera caracteristică lucrărilor de acest gen în regiunea noastră de munte.

IV. SECȚIA: INDUSTRIA LEMNULUI ȘI FABRICELE DE CHERESTEA EXPLOATATE ÎN REGIA FONDULUI.

Fondul Bisericesc este întemeietorul industriei forestiere din Bucovina.

Industria forestieră în Bucovina, atât de dezvoltată astăzi, este creațiunea exclusivă a inițiativei ad-ției Fondului Bisericesc, care prin anii 1867 și următorii, deodată cu punerea în funcționare a liniei ferate normale Leov-Cernăuți-Iași — a atras capitalul

necesar pentru punerea în valoare a avuției forestiere a Fondului, ce până atunci constituia o avuție latentă, fără vreo posibilitate de valorificare amăsurată.

Cu mari sacrificii pentru pădure, cele mai valoroase arborete seculare de rășinoase au trebuit să fie exploatate pe atunci în mod primitiv, printr'un fel de grădinărit mai mult sau mai puțin concentrat la care se alegea numai lemnul cel mai valoros, din parchete de mare întindere de 1000—2000 ha.

În acea epocă, primul capital deschizător de noi drumuri prin investiții apreciabile, se cerea remunerat în mod deosebit. Astfel, în acea vreme, nici pădurile Fondului nu au putut fi complet ferite de cunoscuta foamă de păduri a capitalismului hrăpăreț vecinic în căutare de întreprinderi remuneratorii.

Pe atunci, singura modalitate de exploatare care se impunea, era antrepriza, prin contracte de lungă durată — de regulă 10 ani — și în urma aplicării acestui sistem până pe la sfârșitul secolului trecut a luat naștere o serie de mari fabrici de cherestea în principalele centre forestiere din: Falcău, Frasin, Moldovița, Putna, Gura-Humorului, Sucevița, care, au trecut imediat în proprietatea Fondului.

În cadrul obiectului expoziției ne-am străduit să prezentăm în acest stand proporțiile și producția fabricelor de cherestea ale Fondului, precum și cherestea produsă în aceste fabrici și situația lor în cadrul industriei de cherestea.

Deși în timpul ocupației bolșevice în Bucovina de Nord, fabricile Fondului fiind situate chiar în zona operațiilor militare și au avut de suferit, totuși în anul 1941/42 după retragerea Bolșevicilor, funcționarea lor a fost intensificată la normal, în cadrul economiei dirijate de război.

Fabricile de cherestea ale Fondului sunt :

1. Falcău *) cu o capacitate de debitare anuală de 60.000 m³ (în 8 ore de lucru), o mașină cu aburi de 475 C. P., o mașină cu aburi de 75 C. P., 11 motoare electrice având în total 150 Kw. 8 gatere, 2 gatere de despicat, 8 ferestre circulare, 9 ferestre pendulă și de retezat, fabrică de lăzi completă cu 2 mașini de geuit, ferestre circulare și alte mașini accesorii necesare instalației.

*) Un incendiu izbucnit în ziua de 31 August 1942 a mistuit hala gaterelor și fabrica de lăzi. Instalațiile au fost refăcute numai în parte, în mod provizor, întreaga instalație urmând a se înlocui cu o instalație modernă cu mașini noi de prelucrarea lemnului de mare capacitate și precizie.

2. **Moldovița** cu o capacitate de debitare anuală de 54.000 m³, acționată de o mașină de 300 C. P., și una de 45 C. P., 6 gatere, 2 gatere de despicat, 10 ferestrele circulare și pendulă și o instalație completă pentru fabricarea de lăzi.

3. **Frasin** cu o capacitate de debitare anuală de circa 60.000 m³, acționată de o mașină de 250 C. P., una de 50 C. P., 2 generatoare electrice de 40 Kw, 8 gatere, la 10 ferestrele diferite și o instalație pentru fabricarea lăzilor.

4. **Putna** cu o capacitate de debitare de 28.000 m³, mașină de 150 C. P., una de 50 C. P., un motor de 50 Kw, 3 gatere, un gater de despicat, 6 ferestrele circulare diferite.

5. **Gura-Humorului** cu o capacitate de debitare de 24.000 m³, o mașină de 140 C. P., una de 50 C. P., 2 motoare electrice à 10 C. P., un generator electric de 30 Kw, 3 gatere, 9 ferestrele diferite.

6. **Voevodeasa** cu o capacitate de debitare de 20.000 m³, mașină de 125 C. P., una de 50 C. P., un generator electric de 14,5 Kw, 2 gatere, 2 gatere de despicat, 1 gater venețian, 7 ferestrele circulare diferite.

Aceste 6 fabrici de cherestea, cu o capacitate de debitare în total de 246.000 m³ din producția anuală de cca. 530.000 m³ lemn de rășinoase ale pădurilor Fondului, sunt exploatate parte în regia Fondului și parte prin închiriere anuală cumpărătorilor lemnului Fondului.

Ideea exploatării fabricelor de cherestea în regia Fondului, a fost adoptată în mod definitiv în anul 1928 pentru toate fabricile de cherestea, dar, în decursul vremurilor, această regie nu s'a menținut constantă, ci a variat în funcție de un complex de împrejurări diferite.

În anul 1941/42, cu toate greutatele ce le-a întâmpinat Fondul din cauza războiului, care a adus descompletarea cadrului personalului de specialitate, totuși, a exploatat în regie fabricile sale din Falcău, Putna și Moldovița, afectând în acest scop 102.640 m³ lemn de construcție și cherestea, care a fost debitat cu un randament de 63.12 %.

Sortimentele de cherestea obținute au fost:

Curate și semicurate (R. F. H. R.)	0.58 %
Tombant	7.93 %
Hobler	1.32 %

Clasa IV-a	9.16 %
„ V-a	21.71 %
„ VI-a	19.47 %
„ VII-a	2.84 %
Lemn ecarizat (grinzi)	24.16 %
Moreli și rigle	0.92 %
Scurte curate și semicurate	0.49 %
Scurte tombante	4.64 %
Lețuri, cantineli, spaliere	4.74 %
Marfă de cântar	2.04 %

Fabricile au lucrat încadrate în planul economiei dirijate de război, iar cea mai mare parte a producției lor a fost vândută armatei cu prețuri oficiale, apoi, la autorități, comercianți români și populației.

O diagramă în imagini lucrată artistic reprezentând ciclul producției în fabrici de cherestea, dela intrarea bușteanului în depozitul de bușteni, trecerea prin gater, refecarea, scurtarea scândurilor, stivuirea pe depozitul de cherestea, apoi încărcarea și expediția materialului cu C. F. R. domină prin proporțiile ei deosebite o parte din acest stand și atrage privirile vizitatorilor.

O serie de diagrame reprezintă statistica producției fabricelor Fondului, (sortimente, randament, analiza costului, etc.).

Cherestea de rășinoase fiind principalul produs al pădurilor Fondului, acest stand cuprinde în special o abundență de cherestea comerciabilă din toate sortimentele și clasele, începând cu marfa curată și până la cea mai inferioară.

Materialul este aranjat în rafturi în așa fel încât calitatea lui poate fi ușor examinată.

Nu lipsesc nici stive de cherestea în miniatură arătând modul de păstrare și conservarea cherestei în depozitele de cherestea dela fabrici.

Un colț deosebit s'a rezervat în acest stand cherestei de lemn de aviație și rezonanță.

Fotomontaje și fotografii luminoase reprezentând fabricile noastre de cherestea, manipulația lemnului și procesul fabricațiunii încadrează materialul expus.

În ansamblul ei, această secțiune a expoziției Fondului oferă ochiului specialistului cunoscător, toate elementele necesare aprecierii instalațiunilor fabricelor, de cherestea, a calității mărfii ce

produce precum și asupra sortării materialului, iar profanului îi poate da o icoană clară din sectorul acestei importante ramuri a industriei lemnului și a procesului de transformarea bușteanului în scândură, apoi multiplele operațiuni de sortare, depozitare și expediție, până ce ajunge în mâna consumatorului.

V. SECȚIA: INSTALAȚII DE TRANSPORTUL LEMNULUI.

Această secțiune este ocupată de 3 diagrame, miniaturi de locomotive și trenuri forestiere, apoi materialul divers de cale ferată forestieră ca: roți de vagoane, traverse de cale ferată forestieră din lemn de fag și impregnate în stabilimentul Fondului de impregnarea traverselor dela Frasin, șine și materialul accesoriu: eclise, buloane, crampoane.

Materialul documentar expus, este încadrat în fotografii luminoase și fotomontaje reprezentând instalațiunile de transport lemnului din cuprinsul pădurilor Fondului, iar o serie de diagrame în imagini reprezintă felul și întinderea instalațiunilor de transport precum și valoarea și însemnătatea lor pentru exploatarea și punerea în valoare a patrimoniului forestier al Fondului.

Instalațiunile de transport din cuprinsul pădurilor Fondului după situația actuală sunt:

căi ferate forestiere	180,588 Km.
drumuri șoseluite	683,122 „
drumuri de iarnă	838,832 „
funicular pentru transportul de mangan	2,200 „
poteci de pază și de vânătoare	3595,000 „
căi de plutărit	335,000 „
op usturi	15,000 Ha.

Parcul materialului rulant c. f. f. cuprinde 10 locomotive, 314 vagoane, 4 drezine și un motor de tracțiune.

Din punct de vedere al posibilităților de transport, pădurile Fondului se grupează:

ocoale cu transportul lemnului pe apă prin plutărit: Dorna-Candrenilor, Vatra-Dornei, Iacobeni, Cârlibaba și Seletin Seria B, în suprafață totală de 41.574 ha ceeace reprezintă 17,34% din totalul pădurilor Fondului,

ocoale cu transportul lemnului cu calea ferată forestieră: Falcău, Straja, Putna, Frasin, Stulpicani cu Ostra, Argel și Moldovași cu o suprafață totală de 77.615 ha respectiv 32,37%,

ocoale cu transportul lemnului pe drumuri șoseluite: Jucica, Revna, Cuciurul Mare, Codrul Cozminului, Ciudeiu, Vicovul de Sus, Frătăușii-Nou, Marginea, Solca, Ilișești, Pătrăuți, Gura cu Mânăstirea Homorului, Vama, Pojorâta, Breaza, Brodina și Seletin Seria A, cu suprafață totală de 120,603 ha respectiv 50,29 %.

Căile ferate forestiere sunt grupate în 4 centre de exploatare și anume:

Falcău pe Valea Sucevii cu afluenții ei . . .	64,685 Km.
Putna pe Valea Putnei cu afluenții ei . . .	22,303 „
Frasin pe Valea Suhei cu afluenții ei . . .	47,200 „
Moldovița pe Valea Moldoviței cu afluenții ei	46,400 „

Căile ferate forestiere transportă anual cca. 250.000 m³ lemn

de lucru și de foc.

Rețeaua căilor ferate forestiere raportată la întreaga suprafață a pădurilor Fondului, revine 1 km. cale pentru 1327 ha, sau 1 km. la 429 ha dacă ne referim numai la suprafața pădurilor celor 4 centre de exploatare deservite de căi ferate forestiere.

Pe căile de plutărit se transportă producția ocoalelor din Valea Bistriței și Valea Ceremușului în total cca. 160.000 m³ anual, iar pe drumuri șoseluite cca. 480.000 m³ din ocoalele silvice respective.

Raportul între suprafețele cu transport pe apă față de cele cu transport pe uscat (drumuri și căi ferate forestiere) este de 1 : 5.

Rețeaua căilor ferate forestiere se racordează la liniile ferate normale locale și este a se considera ca o prelungire a acestora, pe văile secundare. În punctele de racordare, sunt situate și principalele fabrici de cherestea: Falcău, Putna, Frasin și Moldovița, cărora sunt afectate importante depozite industriale *).

În materie de dotarea pădurilor cu instalațiuni de transport, gospodăria Fondului Bisericesc și-a câștigat de mult un loc de frunte prin vaste construcțiuni de acest gen executate încă la finele secolului trecut și la începutul secolului nostru în cadrul unor planuri de investiții.

*) Până la războiul mondial 1914—1918, Fondul a mai avut o linie ferată forestieră în lungime de 23 km. în centrul de exploatare Gura-Homorului, dar în timpul aceluși război, linia ferată a fost demontată de armata austriacă și din acest material de cale s'a construit o linie strategică între Iacobeni - Cărlibaba—Borșa.

După război, acea linie n'a mai putut fi refăcută din motivul că M. A. N. nu ne-a mai restituit materialul de cale din chestie.

VI. SECȚIA: VÂNATUL ÎN GUVERNĂMÂNTUL BUCOVINEI

Aceasta este una din cele mai atractive secțiuni din cadrul întregii expoziții și a răpit mai mult privirile vizitatorilor, care au petrecut mai mult decât în altă parte în fața celor aici expuse.

Dacă, realizarea expoziției reclamă în cel mai înalt grad arta de a întruchipa într'un spațiu restrâns și în mod cât mai evident anumite înfăptuiri sau lucruri, atunci standul acesta a reușit cam nu se poate mai bine.

Ideea fundamentală ce a fost la baza organizării acestui stand, a fost reprezentarea întregului vânat al Provinciiei Bucovina, așa cum sălășluiește el în natura liberă. Ca atare, s'a realizat peisajul reprezentativ al diferitelor locuri de predilecție a vânatului: pădure cu hățiş, regiuni stâncoase cu vizuini și peșteri. S'au și adus prin-



Un colț din colecția trofeelor

cipalele specii de vânat împăiate ș. a. urs, mistreț, lup, râs, bur-suci, iepuri, vulpi, apoi specii rare de vulturi și în fine alte di-verse exemplare din fauna cu pene ce populează obișnuit pădurile noastre.

Pereții liberi din compartimentul acestui stand, sunt impo-dobiți cu o mulțime de trofee rare de cerb, căpriori, blănuri de râs și de lup, colți de mistreț, dintre cari unele au mai figurat la loc de cinste la diferite expoziții din Capitală precum și la ex-poziția internațională din Berlin.

Harta vânatului, așezată în acest decor de vânat în mijlocul naturii libere ne dă explicațiile necesare asupra repartiției vâna-tului în cuprinsul Guvernământului Bucovinei și zonele sale de răspândire.

Este locul să relevăm aici, că în Bucovina destinele vână-toarei sunt încredințate în mod complet în mâna Corpului silvic, care are în seama sa și ocrotirea lui.

Conform unei decizii dată de Guvernatorul Bucovinei, postul de Inspector al Vânătoarei în Bucovina, este încredințat șefului serviciului de vânătoare din Administrația Fondului Bisericesc.

Vânătoarea în pădurile Fondului, se exercită în regie proprie.

VII. SECȚIA : GOSPODĂRIA PISCICOLĂ ÎN ELEȘTEELE DE ȘES ȘI PESCUITUL ÎN APELE DE MUNTE

O deosebită atenție se dă în gospodăria Fondului culturii și creșterii păstrăvului în apele de munte.

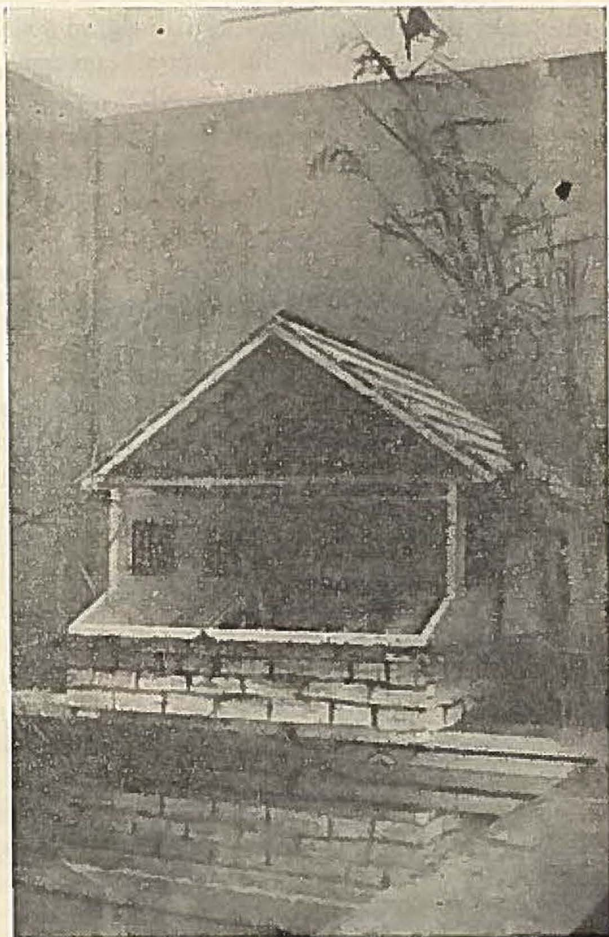
Afară de aceasta, una din ramurile secundare ale gospodăriei Fondului, este constituită de cultura sistematică și exploatarea crapului în eleșteele dela Cozmeni.

În cadrul expoziției Fondului, s'a amenajat un stand special pentru aceste două ramuri diferite de cultură a peștelui.

Un mare bazin adaptat într'un decor de peisaj natural spe-cific regiunii eleșteelor în care mișună o faună atât de bogată, cu apă ce se primenește mereu, conține mai multe exemplare de crapi reproducători în greutate de câte 8—10 kg. fiecare, aduși din eleșteele Fondului din Cozmeni.

Deasupra acestui bazin, este adaptată păstrăvăria în miniatură din ocolul silvic Marginea, cantonul Șoarec, complet amenajată și în plină funcțiune cu apă curgătoare.

Crapii uriași ce se mișcă 7 greoi, încet în bazinul de crapi precum și această păstrăvărie sprintenă amenajată deasupra bazinului, constituie o altă atracție, pentru ochiul publicului vizitator, dornic de senzații vii menite să împropăteze natura moartă dimprejur.



Un colț din standul „Pescăriile de șes și pescuitul în apele de munte”.

Administrația Fondului Bisericesc, pe deplin conștientă de importanța populării apelor de munte cu păstrăvi, care, ca și vânatul contribuie la ridicarea valorii domeniului forestier nu numai

din punct de vedere al rentabilității, cât mai ales prin faptul că aduc vieață în mijlocul pădurii și o fac mai atrăgătoare, mai iubită, mai căutată și mai prețuită, mai ales în epoca actuală de vieață mult încordată și mai intensă, când omului civilizât dela orașe în special îi place să evadeze din când în când în mijlocul naturii — a manifestat întotdeauna o deosebită grijă pentru popularea apelor de munte cu păstrăvi și încă în anul 1896 a înființat primele păstrăvării în ocoalele silvice Pojorâta, la Valea Putnei și Brodina.

Astăzi, Fondul are șase păstrăvării ș. a.: în ocolul silvic Argel, cu o capacitate de a produce anual 200.000 icre, Pojorâta 40.000 icre, Putna 20.000 icre, Marginea 6000 icre, Vatra Dornei 30.000 icre, Falcău 10.000 icre.

În fiecare an, Fondul populează deci apele de munte cu peste 300.000 icre.

Stabilimentul eleșteelor din Cozmeni, pentru creșterea și exploatarea crapului datează încă din anul 1895.

Fondul Bisericesc ca cel mai mare proprietar din Bucovina și ca cea mai de seamă instituție din acest colț de Țară, încă din vechime este predestinat să pășească cu bun exemplu și cu gospodării model, înaintea populației rurale și deci a fost direct indicat de Ministerul Agriculturii și Domeniilor ca să construiască pe spesele proprii o mare gospodărie piscicolă model în Cozmeni, după planuri aprobate de acel Minister și cu condițiunea ca să pună la dispoziția Guvernământului Bucovinei fără plată, și anume cu titlu de recompensă pentru întocmirea proiectului stabilimentului piscicol, 25.000—30.000 crapi sau pești similari de prăsilă.

Construcția instalațiilor s'a făcut pe baza unui plan de rentabilitate cu durata de amortizarea capitalului investit de 30 ani, cu dobândă de 4,50% și s'a terminat în anul 1899.

Gospodăria piscicolă din Cozmeni cuprinde 12 eleștee cu suprafața de 131 ha și terenul agricol afectat ca teren de hrană pentru personalul de administrație și de pază. Eleșteele sunt grupate în 4 centre mai mari. Această instituție piscicolă model — care dealtfel este amintită în cele mai multe tratate de specialitate — este menită să promoveze piscicultura din Țară și alimentează eleșteele particulare din Bucovina, Basarabia și Moldova cu sămânță de pește de rasă nobilă, iar peștele de 3 veri se valorifică pentru consumație.

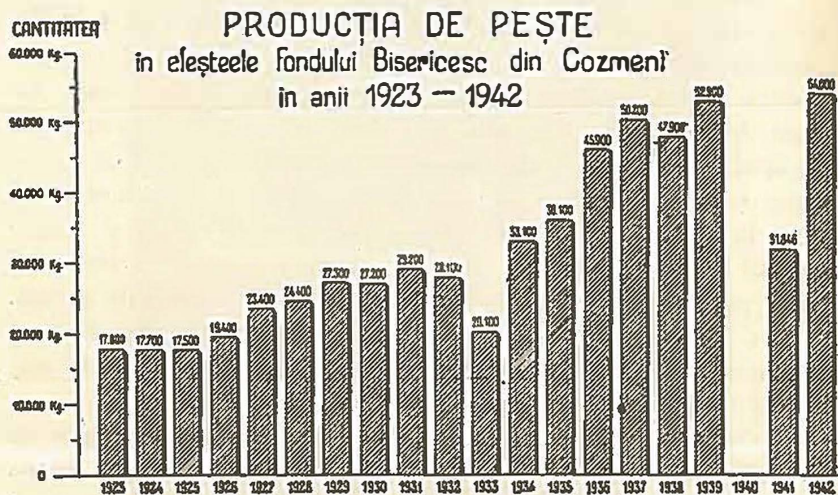
Producția anuală este de cca. 50.000 kg. de consum și de sămânță.

Specia principală de pește ce se cultivă este un soi de crap fără solzi inobilat (rex ciprinorum). Pe scară redusă se crește și șalău, iar în ultimul timp se fac încercări cu cultura păstrăvului american.

Prin administrare de hrană artificială, se caută a se mări producția de pește.

Sub ocupația bolșevică, gospodăria piscicolă din Cozmeni a fost secătuită printr'un tratament specific bolșevic și sămânța de pește a fost răspândită într'o serie de eleștee particulare ce au fost înglobate toate la gospodăria Fondului din Cozmeni în sensul principiilor bolșevice de comunizarea averilor.

Ad-ția românească, a reușit să adune cea mai mare parte din peștele răspândit în iazurile străine și să normalizeze producția chiar din primul an după ocupație.



Diagramele explicative asupra rezultatului gospodăriei piscicole, dimpreună cu fotografiile luminoase cu subiecte piscicole, ce încadrează materialul expus, completează în mod foarte atrăgător și instructiv ansamblul acestui stand, atât de mult vizitat, cu toate că constituie numai una din ramurile secundare ale gospodăriei Fondului.

VIII. SECȚIA : EXPLOATAREA MINELOR FONDULUI DE MANGAN ȘI PIRITĂ.

O altă ramură secundară a gospodăriei Fondului ce apare în această expoziție, este constituită de exploatarea miniere din patrimoniul Fondului, o veche întreprindere achiziționată de Fond încă în anul 1869, cu sediul în Iacobeni.

Ținuturile din Sudul Bucovinei fiind de formațiune geologică mai veche cu roce de origine eruptivă, conțin bogate zăcăminte de minereuri de fier și anume mangan și pirită precum și alte minereuri.

În prezent, Fondul exploatează minele de mangan din Iacobeni, Vatra-Dornei și Mestecăniș, precum și minele de pirită din Fundul Moldovei.

Bogățiile miniere ale acestor exploatare, sunt reprezentate prin o colecție bogată de minerale precum și mari blocuri native de pirită și mangan.

Importanța deosebită a acestor mine de mangan și pirită constă în faptul că în special manganul, datorită multiplelor întrebuințări în diferitele ramuri ale industriei și mai ales în siderurgie, ocupă un loc de frunte în economia mondială.

Metalurgia fierului, consumă cca. 90—95 % din producția totală de mangan și în situația actuală, nu s'ar putea dispensa de acest element. Războiul actual a ridicat problema manganului pe primul plan, fiind el unul din principalii factori economici pentru obținerea victoriei finale.

În cantități mai mici, manganul este cerut de fabricile de chibrituri, fabricile de sticlă, fabricile de baterii electrice și industria chimică

Pentru a ilustra importanța deosebită a manganului, relevăm că el se întrebuințează din ce în ce mai mult la producerea de diverse aliaje cu caracteristici mecanice superioare aliajului uzual, care-l fac propriu pentru întrebuințări la fabricarea elicelor de vapoare, a tuburilor de lansarea torpilor, tije de pistoane, buloane, în industria automobilelor; în industria sticlei oxizii de mangan sunt folosiți ca decoloranți, industria electrică îl folosește la fabricarea pilelor electrice și la fabricarea rezistențelor etalon; industria chimică îl întrebuințează la prepararea oxigenului și a clorului iar sărurile acidului permanganic servesc ca agenți de oxida-

dare; diverși compuși ai manganului se întrebuințează fie ca pigmenți fie ca sicativi la prepararea lațurilor și vopselelor.

La noi în Țară, Fondul Bisericesc este cel mai important producător de mangan, având pe teritoriile sale cele mai importante zăcăminte de mangan exploatabile și produce cca. trei sferturi din totalul minereului de mangan exploatat în Țara noastră, iar restul de un sfert se produce în regiunea Delinești, jud. Caraș (Banat) și este întrebuințat exclusiv de către uzinele din Rcșița.

Considerând importanța deosebită a manganului, apoi localizarea principalelor zăcăminte exploatabile în perimetrele concesionate Fondului Bisericesc, rezultă de aici pentru Fond o situație de prim factor în această ramură de producție, ca și de altfel în producția și industria lemnului în Bucovina, unde îi revine chiar un rol preponderant și purtător al politicii lemnului.

Producția Fondului în mangan este în funcție de cererea pe piață a acestui produs. Dacă, înainte de războiul actual cererea de mangan era relativ mică pe piața internă și în consecință Fondul exporta acest produs în țările industriale vecine: Germania, Cehoslovacia și Polonia în special, astăzi, acest minereu atât de necesar industriei de război, a devenit un produs extrem de prețios și aproape toată producția Fondului de cca. 30.000 tone anual, este absorbită de industriile de armament din Țară, exportul fiind oprit printr'o lege specială.

Situația piritei este aproape similară. Până în Septembrie 1940—data tragicelor evenimente ce au dus la deslipirea temporară a Ardealului de Nord, exploatarea piritei în minele Fondului nu avea oarecare importanță, din cauză că acest produs rezulta ca un produs accesoriu din exploatarea aurifere dela minele Statului din regiunea Baia-Mare, costul său de producție fiind astfel acolo minimal.

Astăzi, pe lângă minele de pirită din Dobrogea, nu mai există în Țară alte mine de pirită decât cele ale Fondului din regiunea Fundul-Moldovei, astfel că Statul are cel mai mare interes ca ele să fie exploatate în mod cât mai intensiv, pentru satisfacerea necesităților industriilor de război și a fabricelor de hârtie care-l utilizează în producerea acidului sulfuric.

Ca și în exploatarea de mangan, Fondul face cele mai mari eforturi posibile ca să mărească cât mai mult producția piritei. În prezent, lucrările au mai mult caracter de explorare, iar producția din anul 1942 a fost deabia cca. 1000 tone.

Expunem în urmare câteva date asupra exploatărilor de mangan și pirită în minele Fondului, așa precum sunt prezentate ele în acest stand.



Un aspect din standul Minelor Fondului Bisericesc.

ANALIZA

Minereului de mangan calitatea „B” în substanță uscată :

M O_2	49.30	%
M O	7.80	%
Si O_2	14.04	%
$\text{Al}_2 \text{O}_3$	1.96	%
$\text{Fe}_2 \text{O}_3$	20.16	%
Ca O	1.74	%
Mg	0.39	%
Cu O	0.046	%
$\text{P}_2 \text{O}_5$	0.99	%
S	0.44	%

Consistența mecanică a minerereului de mangan :

cca.	30 %	bulgări
„	40 %	granule și
„	30 %	praf

ANALIZA

piritei din Fundul Moldovei.

44.30	%	S
39.34	%	Fe
1.04	%	Cu
1.48	%	Zn
0.29	%	Mn
0.007	%	P
3.48	%	Ca O
0.41	%	Pb
9.59	%	rest și	Si O ₂
		urme de	Al ₂ O ₃
			As

IX. și X. SECȚIILE: STABILIMENTELE BALNEO-CLIMATICE DIN VATRA-DORNEI ȘI IACOBENI ȘI APELE MINERALE POIANA-NEGRI.

Aceste stabilimente balneo-climatice — și în special cel din Vatra-Dornei, cunoscute în toată Țara pentru efectul curativ cel au asupra diferitelor maladii — sunt reprezentate printr'o cabină de băi complet amenajată, încadrată cu fotomontaje și fotografii luminoase reprezentând aspecte din acest stabiliment, precum și numeroase diagrame ce conțin date statistice asupra numărului vizitatorilor, băile servite, categoriile de afecțiuni ce pot fi vindecate prin tratamentul băilor carbo-gazoase și de nămol.

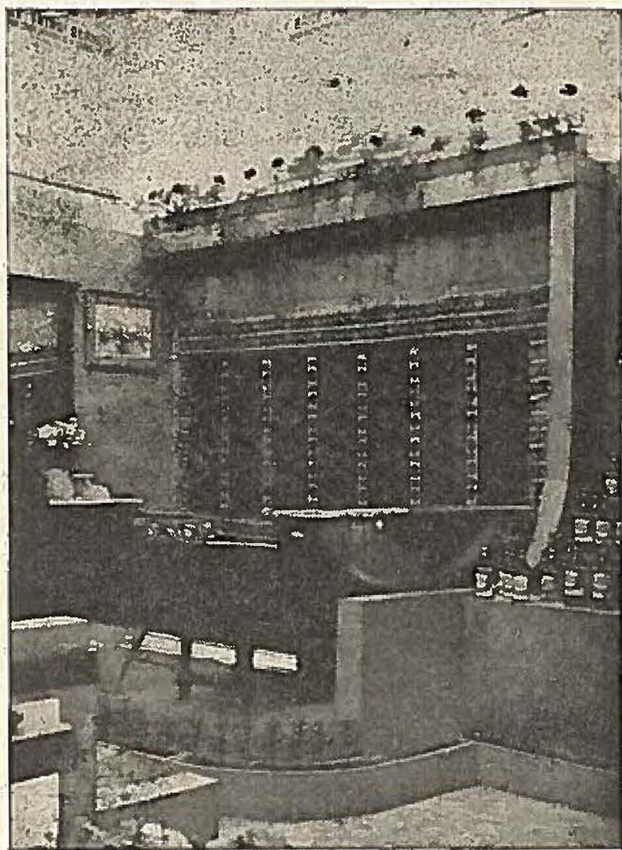
Alături de standul stabilimentelor balneare, este și standul renumitelor ape minerale Poiana-Negri.

Stabilimentul balneo-climatic Vatra-Dornei, situat la altitudinea de 804 metri deasupra nivelului mării pe Valea Bistriței, într'o regiune păduroasă cu priveliști din cele mai atrăgătoare datorită bogăției pădurilor, dispune de numeroase izvoare de ape minerale care conțin conform analizei institutului de chimie al

Universității din Cernăuți, cantități mari de radiu, fier, magneziu, calciu, litiu, sodiu, potasă, fosfor, sulf și acid carbonic.

În localitatea apropiată Poiana-Negri, Fondul posedă izvorul de apă minerală Poiana-Negri.

Apele izvoarelor minerale sunt folosite atât pentru băi de acid carbonic și feruginoase, cât și pentru băut.



Un aspect din standul stabilimentului balneo-climatic Vatra-Dornei.
La dreapta, se vede un colț din standul apelor minerale Poiana Negri.

Pe lângă aceste izvoare minerale care alimentează stabilimentele băilor carbo-gazoase și feruginoase, stațiunea Vatra-Dornei mai dispune și de o mare bogăție de nămol vegetal rășino-feruginos, care se întrebuințează pentru băi fierbinți. Acest nămol are o conside-

rabilă valoare curativă de tratarea reumatismului și altor afecțiuni, având efect ca astringent tonic și antiseptic.

Zăcămintele importante de nămol sunt la Colăcel, Poiana-Stampii, Poiana-Negri, Candreni, Coșna și Șarul Dornei și ele cuprind mari suprafețe cu straturi groase de 1—3 metri adâncime.

După analizele chimice făcute de profesorul Dr. Ludowig din Viena, aceste nămoluri conțin substanțe eterice, balsamice și rășinoase în concentrație de 7,5—8 % substanțe minerale 2,2—18,8 % și diferite substanțe organice dela 54—63 % iar restul apă.

Stabilimentul balneo-climatic Iacobenii, situat la distanță de 12 Km. dela Vatra-Dornei, administrează băi sulfuroase și de nămol.

El este situat pe malul stâng al pârâului „Puciosul“. Este un stabiliment de proporții cu mult mai reduse decât cel din Vatra-Dornei.

Stabilimentul balnear din Vatra-Dornei este adaptat pentru următoarele feluri de băi :

Băi carbo-gazoase și feruginoase care sunt indicate la boalele de cord, arterio-sclerosă, surmenaj fizic și psihic, etc.

Băi de nămol care sunt indicate la tratamentul reumatismului, paraliziei, scrofulozei, anemiei, ș. a. afecțiuni.

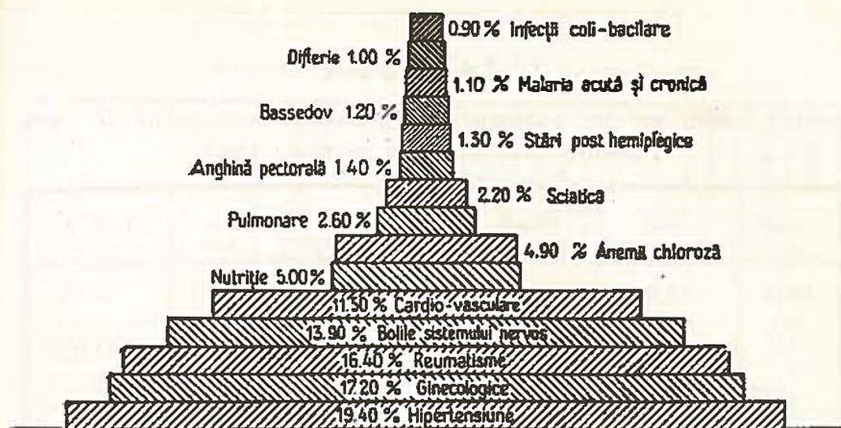
Stabilimentul cuprinde și un institut mecano-terapeutic sistem Zander Herz, înzestrat cu toate aparatele necesare acționate de curent electric furnizat de uzina Fondului, un institut radiologic, lampă de cuarț, băi hidro-electrice, băi de lumină, laborator chimic și un institut de hidroterapie.

Atât stabilimentul balnear din Vatra-Dornei, cât și cel din Iacobenii, se exploatează în regia Fondului.

Dela izbucnirea războiului, stabilimentul este pus de Fond la dispoziția spitalelor militare.

Expunem în urmare, câteva date statistice asupra numărului vizitatorilor, cele mai frecvente afecțiuni ce se tratează, numărul băilor servite, analiza apelor minerale, așa precum sunt prezentate în diagramele expuse.

NUMĂRUL VIZITATORILOR DIN ANUL 1926 PÂNĂ ÎN 1935 REPARTIZAȚI PE AFECȚIUNI



Numărul vizitatorilor din anul 1926 până în 1935, repartizând pe afecțiuni.

ANII	Media din 1926-35	1926	1927	1928	1929	1930	1931	1932	1933	1934	1935
N-rul vizitatorilor .	4283	3912	3713	3812	4041	3718	4347	3997	4915	4860	5519
Hiper-tens. .	19,40%	19%	16%	18%	16,5%	17%	18%	19%	22%	24%	24,5%
Ginecologice	17,20%	16%	20%	17,5%	17%	13%	16%	14%	17,5%	20%	21%
Reumatism .	16,40%	15%	16%	15,5%	16%	15,5%	14%	17%	15%	18%	19%
Boli sist. nerv.	13,90%	14%	12%	12%	14%	16%	17%	16%	19%	10%	9%
Cardio-vascul	11,50%	9,5%	15%	9%	14%	12%	13%	12%	10%	10%	10,5%
Anemiile, clo- roză . .	4,90%	6%	6%	3,5%	5%	6%	4%	6%	3%	5%	5%
Nutriție . .	5,00%	4%	3%	8%	4%	8%	4%	5%	4%	5%	5%
Pulmonare .	2,60%	2%	2%	4%	3%	4%	3%	3%	1%	3%	1%
Sciatică . .	2,20%	3%	2%	5%	2%	3%	2%	1%	2%	1%	0,5%
Stări posthe- miplejice .	1,30%	2%	1%	2%	2%	1%	1%	1%	1,5%	0,75%	0,75%
Anghină pec- torală . .	1,40%	3%	1%	2%	1%	1%	2%	2%	1%	0,5%	0,5%
Basedov . .	1,20%	2%	0,5%	1%	2%	1,5%	2%	1%	1%	0,5%	0,5%
Malarie acută și cronică	1,10%	1%	1%	0,75%	1%	1%	2%	0,5%	2%	0,5%	0,5%
Infecții coli- bacilare .	0,90%	2%	1%	0,5%	1,5%	0,25%	1%	1,5%	0,5%	0,25%	0,5%
Diferite . .	1,00%	1,5%	2,5%	1,25%	1%	0,75%	1%	0,5%	0,5%	0,5%	0,75%

SITUAȚIA

asupra băilor servite vizitatorilor în cursul sezoanelor de vară
al anilor 1924 până la inclusiv 1942.

Anul	Acid	Nămol	Hidroterapie	Diverse	TOTAL
1924	33.499	22.007	8.678	2.551	66.735
1925	36.286	17.273	5.477	4.873	63.899
1926	43.231	22.695	5.504	2.813	74.243
1927	40.236	21.721	5.552	1.755	69.264
1928	38.374	17.254	4.098	3.602	63.328
1929	41.110	17.962	4.160	2.905	66.137
1930	36.579	15.126	3.584	2.103	57.392
1931	40.020	16.191	4.239	2.454	62.904
1932	38.639	14.540	3.018	2.540	58.737
1933	38.051	13.007	3.432	1.863	56.353
1934	46.900	16.589	4.684	2.096	70.269
1935	52.850	20.209	5.309	2.216	80.584
1936	50.762	19.437	5.106	2.139	77.444
1937	51.342	20.273	5.392	3.888	80.895
1938	44.294	15.963	3.615	4.534	68.406
1939	48.939	17.574	3.877	4.057	74.447
1940	4.767	2.462	585	1.440	9.254
1941	1.528	890	—	946	3.364
1942	4.500	4.200	320	425	9.445
Total	691.907	295.373	76.630	49.190	1.113.100

ANALIZA APELOR MINERALE

din stațiunea balneo-climatică Vatra-Dornei

SURSELE	Izvorul de Est	Izvorul Ferdinand	Izvorul Petru	Izvorul de Vest	Izvorul Unirea	Izvorul Sentinela	Izvorul Poiana- Negri
Debit zilnic în litri	200.000	50.000	8.000	60.000	4 000	9.000	10.000
Temperatura . .	9,8 ^o	8,8 ^o	9 ^o	11,5 ^o	12,3 ^o	10,5 ^o	7,9 ^o
Cantitățile indicate conținute în zece litri apă minerală							
Bicarbonat de sodiu	0.266	0.228	0.152	0.027	0.070	0.597	5.693
Bicarbonat de calciu	0.934	0.669	8.801	0.836	0.757	0.549	—
Bicarbonat de magneziu	0.200	0.525	0.441	0.294	0.554	0.666	2.554
Bicarbonat de fier .	0.322	1.235	2.416	0.428	0.692	1.002	0.400
Bicarbonat de manganез	9.009	0.017	0.008	0.010	0.029	1.012	0.040
Bicarbonat de litiu	—	—	—	—	—	0.005	0.008
Bicarbonat de stronțiu	0.002	0.002	urme	0.003	0.002	0.002	0.026
Sulfat de sodiu . .	0.084	0.009	0.014	0.037	0.046	0.028	—
Sulfat de potasiu .	—	0.068	0.037	0.028	0.037	0.054	—
Fosfat de calciu .	0.001	0.009	0.009	0.003	0.002	0.007	—
Fosfat de sodiu . .	—	—	—	—	—	—	0.006
Clorură de sodiu .	0.019	0.045	0.040	0.038	0.102	0.043	0.292
Clorură de potasiu	0.004	—	—	—	—	—	0.433
Siliciu (anhidrid) .	0.491	0.500	0.516	0.398	0.408	0.488	0.480
Oxid de aluminiu	0.006	0.004	0.002	—	0.002	0.008	0.001
Arsen	urme	urme	urme	urme	urme	urme	urme
Borat de sodiu .	—	—	—	—	—	—	0.092
Bioxid carb. liber .	19.544	13.340	14.752	13.270	11.087	10.402	23.969
Radioactivitatea .	50,5ME.	—	—	—	—	—	30.6ME.
Alcalinitatea în hidrați de sodiu .	1.18	1.20	0.97	1.15	0.51	1.17	0.82
Densitatea	1.003	1.003	1.004	1.002	1.002	1.003	1.002
Totalul substanțelor solide	2.307	2.292	3.093	2.120	1.901	2.405	1.574

Pășind din această expoziție, vizitatorul rămâne copleșit de bogăția impresiunilor ce i-se oferă, atât de variate, pe un spațiu minim.

I se prezintă aici puterile și creațiunile naturii libere, pădurea nesfârșită cu comorile ei de arborete seculare ce ascund o mare și deosebit de prețioasă rezervă de lemn, zăcămintele miniere ale subsolului, apoi, bogăția faunei din păduri și ape.

Geniul creator al tehnicii stăpânitoare a forțelor naturale, planează nevăzut deasupra naturii sălbatice acolo unde se caută a se prezenta în această formă, pentru a-i releva cu atât mai evident opera de civilizare și de instrument al puterii omului asupra naturii, în scopul punerii în valoare a bogățiilor naturale, prin vaste instalațiuni de exploatarea și industrializarea lemnului, al bogățiilor miniere precum și de captarea și aservirea izvoarelor de ape minerale trebuințelor omului.

Trecerea în revistă a standului Fondului, ne dă icoana și impresia reală a Fondului Bisericesc în miniatură, dezvoltarea și evoluția lui în timp și în spațiu.

Dar, peste aceste impresii vizitatorul atent, rămâne și cu viziunea clară a istoricului și trecutului Bucovinei voevodale, în care se împletește istoria Neamului nostru.

Loc ales de descălecătorul Dragoș-Vodă, pământul cetății de domnie a lui Ștefan cel Mare și al ctitoriilor voevodale prin creațiuni de mânăstiri preamăritoare a biruințelor românești, șă totodată pământ râvnit de dușmanii dimprejur pentru bogăția averilor sale de tot felul și frumusețea peisajului; pământ de hotar de țară și de luptă națională timp de veacuri dearândul contra tot felul de neamuri străine cu tendințe de cutropire.

Dacă, Comisariatul general al organizării Expoziției Bucovinei a aranjat în așa fel itinerarul vizitării Expoziției încât să dea vizitatorilor o ultimă impresie care să oglindească în conștiința vizitatorului icoana reală a acestei Provincii cu toate bogățiile sale și realizările muncii românești într'un an după eliberarea Bucovinei de Nord de sub ocupația bolșevică, atunci s'a reușit pe deplin.

Corpul tehnic silvic al Fondului, care a organizat Expoziția, are satisfacția că a reușit și cu acest prilej să pue o piatră de temelie mai mult, la opera de formarea și răspândirea în straturi cât mai largi a conștiinței forestiere, atât de necesară pentru con-

servarea și îngrijirea pădurilor la care ne este atât de necesar sprijinul colectivității.

Căci, întreaga organizare a Expoziției Fondului prezentând atâtea standuri diferite pentru ilustrarea diverselor sale ramuri de producție, a avut la bază ideea de propagandă pentru pădure și răspândirea în straturile largi ale populației, de cunoștințe cât mai variate despre pădure și foloasele ei în viața omului.

Marea mulțime de vizitatori ce se aglomerau zilnic în fața standurilor Expoziției Fondului și în special tineretul școlilor, a rămas pătruns de rostul și importanța pădurilor și suntem convinși că nu puțin prieteni ai pădurilor am câștigat cu această ocazie.

Cu acest prilej ne simțim îndatorați să aducem mulțumirile cele mai adânc simțite I. P. S. S. Mitropolitului Tit al Bucovinei, care, în calitate de președinte al Eforiei Fondului, a aprobat fondurile necesare pentru organizarea Expoziției Fondului în cadrul acestei Expoziții «Un an de muncă în Bucovina reîntregită».

ING. S. GÂRBU

FONDUL BISERICESC BUCOVINEAN

CREATOR DE CONCEPȚIUNE VĂNĂTOREASCĂ

de Prof. Dr. EUȚ. BOTEZAT

Invitat să colaborez la Revista „Bucovina Forestieră“, care înțelege, între altele, că „vânătoarea este una din îndeletnicirile de competenție ale silvicultorilor“, urmez și din acest motiv cu bucurie acelei invitații. O fac cu atât mai mult întrucât mă folosesc de acest prilej, spre a mă degaja și de o datorie față de Administrația Fondului Bisericesc. Acesta, dacă și nu m'a alintat, totuși mi-a acordat acum de peste 60 ani încoace puțința de a gusta plăcerile pasiunii vânătoarești în admirabilele peisagii din codri Bucovinei.

Această țărișoară atât de neînsemnată ca întindere teritorială se afirmă, dacă o privim mai de aproape, ca și o individualitate puternică și creatoare prin producțiuni și prestațiuni. Ea este un ținut, care s'ar putea întreține din puterile proprii și atât de variată, de stoarce admirațiunea vizitatorilor. Ea este salutată de scriitori vânătoarești de frunte ca „cea mai frumoasă țară a cerbului“ și slăvită ca una, care adăpostește în codri ei mândrul urs al Carpaților, pe care se grăbesc cu entuziasm să-l admire cei, care nu de mult se îndeletniceau în a lua în zeflemea «țara urșilor». Ea este «vesela grădină» cântată de cel mai popular poet al nostru, de veselul Alexandri, ca și de adâncul și misteriosul Eminescu. Ea este țara productivă de roadele câmpului, de odoarele subsolului și de produsele vegetațiunii înalte din codri ei măreți în frunte cu prețuitul lemn de rezonanță. Productivă în animale de rasă cu industria corespunzătoare, în industria zaharului (cu 4 fabrici) și altele de tot felul, ea este în același timp creatoare și productivă de arte frumoase cu faimoase opere muzicale devenite populare, prestate în cea mai parte în casele boierilor de viță veche și curată, nu mai puțin productivi și creatori de științe, pe lângă care se avântă și fiii din popor, cu toții productivi și recunoscuți peste hotarele Țării. La sânul învățăturilor religioase ortodoxe până nu de mult se încălziau și au crescut mari, tot acolo în acea Bucovină, teologii din

toate țările învecinate. Iar pe lângă această instituțiune din propriile ei puteri creatoare s'a afirmat și s'a ridicat universitatea bucovineană, care mereu funcționează spre întărirea, cinstea și premărirea Neamului românesc. In ce privește vânătoreea, chiar acestei pasiuni, atât de veche ca omul de cultură și atât de durabilă cât va dura și el, i se datorește înființarea Principatului Moldovei, centralizat aproape numai în Bucovina cu cele 3 reședințe (Siret, Rădăuți, Suceava) și preaslăvitele mânăstiri, pe lângă care se cimenta istoria acestui Principat drept parte integrală din ținuturile românești. Așa este de fapt Bucovina «mica Românie», în care se afirmă drept una dintre cele mai importante creațiuni culturale «Fondul Bisericesc Ortodox Român».

Fără a atinge multiplele laturi culturale din preocupările acestei instituțiuni, care stă la baza pulsului vieții bucovinene, este de remarcat, că Fondului Bisericesc din Bucovina îi revine paralel cu economia pădurii și economia vânatului în înțelesul cultivării pădurii și cultivării vânatului, ca fiind cel mai mare proprietar în interesul comunității naționale.

Căci, dacă și din punct de vedere economic vânătoreea nu este decât o anexă a silviculturii sau poate mai bine zis a exploatărilor silvice, totuși vânatul și pădurea sunt atât de strâns împreunați, încât silvicultorul nu se poate degaja de interesul pentru vânat precum nici vânătorul de interesul pentru pădure. Așa a voit înțelepciunea dumnezeiească, ca legăturile dintre animale și plante, faună și floră, vânat și codri, să fie atât de strânse, că una fără de alta nu poate să existe sau cel puțin nu poate să ajungă la apogeul dezvoltării, ceea ce în înțeles economic înseamnă la a pogeul producțiunii. Această constatare este în înțelesul ecologic interdependența reciprocă dintre cele două forme de viețuitoare, care se condiționează una pe alta. Pentru ilustrare se poate recurge la exemple, bunăoară la mistreț sau porcul sălbatic.

Această ființă este urgisită ca un mare stricător și păgubitor al pădurii, poienilor și câmpurilor cultivate. De aceea mistrețul este înșirat în permisul de vânătoreea între vânatul, care poate fi vânat tot anul, fără nici o restricțiune. Totuși i se face prin aceasta mistrețului o mare nedreptate, lui care de fapt răscolește adeseori câmpurile și poienile, așa că acolo nu

mai crește în curând iarbă verde. Cercetând însă mai cu băgare de seamă locurile scurmate din poieni, vom vedea, că poiana nu este scurmată pretutindeni, ci mai ales unde a crescut mușchi și sunt plante cu tulpine subterane ca brândușii ș. a., locuri, în care trăiesc și larve ca și alte animale subterane, locuri unde și așa nu se produce iarbă. Prin acea răscolire nu numai se aerisează solul la suprafața lui productivă, ci se și liberează de fauna și flora păgubitoare pentru producțiunea de iarbă. Omul fiind prea comod, ca să nu zicem indolent, să niveleze terenul arat astfel și eventual să-l samene cu amestec de iarbă, prin care fânașul aerisat (arat) prin scurmătura mistrețului ar deveni cel puțin în acele locuri mai productiv, el se aruncă cu furie asupra mistreților, care de fapt sunt drept binefăcătorii lui. În pădure este tot așa răscolirea solului și a frunzarului în favorul producțiunii pădurii, un fel de arătură, care o putem asemăna cu săparea solului pe deasupra coroanei rădăcinilor pomilor roditori în vederea rodirii mai bune, deci întru întărirea producțiunii pomilor. În pădure, abstrăgând de la gunoiera prin materiile eliminate, mistrețul face acest lucru pe gratis, dacă nu socotim în schimb fructele consumate (gir, ghindă, semințele centinoaselor ș. a.), iar omul ar trebui numai să grape, să niveleze părțile răscolite. Disparând deci mistrețul, pădurea ar fi mai puțin productivă în lemn și fructe. Trebuie de admis, că mistrețul păgubește pădurea prin consumarea fructelor căzute din coroanele arborilor, distrugând astfel semănăturile naturale din care motiv pădurea totuși nu a dispărut. Dar sub stratul de frunzar se adăpostesc și insectele cele mai dăunătoare pădurii, pe care mistrețul le mănâncă cu lăcomie. Insecte de aceste, respectiv larvele și nimfele lor, sunt mai ales fluturii stricători pădurilor. Totodată distrug mistreții și alte animale mici, viermi, miriopode, păianjeni, șoareci și cuiburile lor ș. a. În țările unde mistreții au fost ca și eliminați din pădurile de cultură, aceste adeseori sunt bântuite și distruse prin insecte dăunătoare. În același înțeles sunt păduri, care mulțumită prezenței mistrețului au fost salvate de aceste amenințări. Așa s'a întâmplat d. e. chiar în pădurea Fondului Bisericesc din Cosmin pe la începutul acestui secol (1901) invadată de omizi în așa mulțime, că se auzea zgomotul foșnitor produs prin picarea omizilor și excrementelor lor de

pe coroanele stejarilor și fagilor chiar atăcați și rămași fără frunziș. Chiar mulțumită mistreților catastrofa uscării pădurii nu s'a produs; ea în anul viitor a înverzit din nou fără insectele stricătoare și așa a fost salvată. Arborii, de care se freacă mistrețul, sunt atât de puțini, încât, chiar de i-ar strica până la uscare, paguba ar rămânea fără importanță. Mistrețul este un animal propriu biocenozei pădurii; pădurea este biotopul propriu al lui, de care el nu se desparte cât timp ea se găsește în stare naturală, normală, care îi oferă mistrețului cele de trebuință. Aceasta se adeverește și prin faptul, că mistreții, care se țin în adâncurile pădurilor normale prielnice lor unde au, pe lângă alimentarea suficientă, aer umed răcoros, scâldătorile de mâl în mocirle, vegetațiune bogată de buruiene, subetaj des și păduri de muschi gras. Atunci ei nu părăsesc acele locuri în căutarea materiilor de lingărit de prin câmpuri ș. a. plantațiuni omenești. Drept dovadă poate servi exemplul unui mistreț împușcat în fundoaiele pădurii naturale din Vicov la o vânătoare aranjată în luna August (când păpușoiul este în lapte, cartofii bine desvoltați etc.), fiind pe atunci administrator al ocolului d-l insp. ing. Antimovici, care poate își va aduce aminte, cum mistrețul respectiv nu avea stomacul plin decât numai cu muschi și câțiva bureți de pădure. Dacă pădurea de cultură, uniformă și deșartă, nu îi oferă cele de trebuință, atunci mistrețul nu are încotro și pleacă în căutarea alimentelor pe unde poate. Exemple de aceste mai pot fi înșirate prin cerb și căprioară și chiar prin vânatul răpitor cu păr și aripat, mare și mic. Iar proba unei cercetări mai profunde ar duce la fiecare în felul său, dar în genere la același rezultat de recunoaștere a interdependenței dintre pădure și vânatul din ea în favorul amândurora. Această constatare ecologică o cunosc și silvicii și vânătorii nu numai prin progresul timpului în genere, dar cu privire la Fondul Bisericesc bucovinean și prin tradiția unei doctrine vânătoarești bine întemeiate și probate prin vânătorile din întinsele păduri ale principalului patrimoniu bucovinean. Disciplină vânătoarească tradițională este tot atât de bine înfiptă în practica vânătoarească a silvicilor de la Fondul Bisericesc cum este și disciplina rațională a amenajării și exploatării pădurilor. Aceasta merge în așa măsură, că în vederea înființării legii C. A. P. S.-ului expertul din Berlin a aflat de cuviință să

remarce economia silvică de la Fondul Bisericesc din Bucovina ca și un exemplu model. În același timp au fost remarcate și veniturile Fondului drept jumătate din cele de la o altă suprafață păduroasă de 10 ori mare. Și o comisiune de studii trimisă din Japonia s'a instruit și la fața locului în teren despre operațiunile de amenajare silvică la Fondul Bisericesc din Bucovina.

Nu este chemarea mea să accentuez, că acea economie a fost sau este de fapt bună sau rea, la înălțime sau până la care grad sau, că ar putea fi și mai bună sau și mai rea, întrucât aceasta nici nu privește expunerile de față. Dar aceste lucruri nu pot fi trecute cu vederea în legătură cu vânătoarea bazată în practica ei pe o anumită tradiție de disciplină rațională, care plutește afișată în fața directivelor economice din Administrația Fondului Bisericesc bucovinean. Aflu, că și în acest lucru zace ceva din acea putere progresistă și creatoare, caracteristică Bucovinei, care ținut își are numele, fiind cel cu bogatele și mândrele păduri de fag, din care mai sunt încă și astăzi unele și altele rămășițe, chiar în circumscripția Cernăușului, celei de a patra capitale a Bucovinei, — termenul fiind derivat din fagus... Buche . . . fagilor. — Acea tenacitate tradițională, întemeiată pe caracterul general cel creator al acestei regiuni ține și corpul silvic și cel vânătoresc din Bucovina în făgașul tradițional al directivelor creatoare. Aceste sunt puterea, prin care tot Bucovinenii au influențat, cel puțin în oarecare măsură, și orientarea modernă a concepțiunilor vânătoarești din Țara noastră întregită.

Este ușor de înțeles cum din vârtejul creator al acelei regiuni bucovinene firește va păși în frunte tot ce activează în jurul patrimoniului de căpitanie din ținutul Bucovinei al Țării noastre, care este Fondul Bisericesc. Iar dacă războiul trecut și cel actual ca și timpul neliniștit dintre amândouă au tulburat întrucâtva mersul normal al evoluției, totuși puterea inerentă celei regiuni creatoare își va continua opera avântului. Zorile de animare pentru acest avânt se întrevăd chiar prin apelul lansat întru înființarea «Bucovinei Forestire», care va fi și nada, dar și capcana pentru capturarea vânatului celui de bunăvoință stăruitoare întru înălțarea vânătoarei cultivate cu zelul tradițional, care și altă dată i-a dus în lume faima Fondului Bisericesc bucovinean cu mândrul lui vânat și vânătoarele încântătoare.

CINEGETICE

În urma măsurilor de pază și ocrotire, starea vânatului nobil s'a îmbunătățit simțitor, mai ales în ocoalele silvice Straja, Codrul-Cozminului și Jucica.

Prin grija șefilor acestor administrații exterioare s'a împânzit pădurea cu sărării și iesle cu fân.

În schimb, personalul silvic lipsit de arme de serviciu, nu a putut face față braconierilor, care după cum am arătat și la cronica trecută, își urmează nestingheriți meseria.

Un alt mare neajuns continuă a fi câinii vagabonzi și înmulțirea peste măsură a lupilor și a porcilor mistreți.

Astfel în ocolul silvic Straja, lupii au produs pagube însemnate vânatului și locuitorilor, iar în ocolul Ilișești, lupii au sfâșiat 20 căprioare.

* * *

În luna Februarie a. c. a fost prins într'o capcană pusă de paznicul de vânătoare Prindi, în dreptul parcelei 78, din ocolul silvic Moldovița, un lup de dimensiuni uriașe. Blana lui are o lungime de 2.5 m. Se pare a fi un exemplar foarte bătrân.

Acest lup, care era împreună cu o lupoaică de dimensiuni similare, stăpânul codrilor Moldoviței, a fost urmărit de mulți ani de paznicul de vânătoare. În ultimii doi ani același paznic a prins 18 pui ai acestei familii.

Blana lupului a fost donată de D-l Ing. T. Cârlea muzeului silvic ce se organizează în Palatul Mitropoliei din Cernăuți.



Lup capital din ocolul silvic Moldovița.

* * *

Prin decizia Nr. 1383/43 al Guvernământului Provinciei Bucovina, d-l Inspector G-ral silvic Ing. Aurel Voloșciuc, este numit Inspector al Economiei Vânatului pentru Provincia Bucovina în locul d-lui Insp. G-ral silvic Ing. I. Dan, demisionat, iar prin decizia Nr. 4626/42 d-l Ing. Gavril Țibu este numit Inspector de vânătoare pentru județul Câmpulung, în locul d-lui Ing. D. Obadă, transferat în interes de serviciu la conducerea ocolului silvic Jucica.

* * *

În statutul tip pentru societățile de vânătoare se prevăd următo-

rele dispozițiuni ce interesează în largă măsură pe d. d. vânători:

1. Fiecare membru fondator și activ este obligat a trimite maestrului de vânătoare, sub luare de dovadă în cursul anului vânătoresc, zece perechi de ghiare de ciori. În caz contrar va plăti la casieria societății 200 Lei de fiecare pereche de ghiare necomplete.

2. Membrii Consiliului de administrație, secretarul societății și maestrul de vânătoare sunt obligați sub sancțiunea retragerii mandatului, a fi abonați la cel puțin una din revistele de vânătoare din Țară.

Bulgaria se află în pragul unei noi epoci a economiei forestiere, prin măsurile ce urmează a se lua pentru o mai bună prelucrare a lemnului ca materie primă, aceasta cu atât mai mult cu cât 44% din suprafața totală a țării revine pădurilor.*) Din cele 4,6 mil. ha pădure, 1,66 mil. adică 35,8% aparțin statului, 2,29 mil. adică 49,6% sunt păduri comunale, iar restul sunt păduri obștești și particulare.

Se studiază înființarea unui institut de cercetări forestiere după model german și suedez iar cu ajutorul capitalului german se intenționează a se pune baza unei vaste industrii de celuloză cu toate anexele ei.

* * *

Rezerva lemnoasă a Rusiei sovietice se estimează în prezent la 32 miliarde m. c. Suprafața totală împădurită este de 932 mil. ha, ceea ce reprezintă o treime a tuturor pădurilor din lume.

Două treimi din această suprafață sunt situate în Rusia asiatică.

*) Cifrele sunt luate din «Internationaler Holzmarkt» Nr. 17 pe luna April pag. 13 și se referă la situația pădurilor Bulgariei după alipirea nouilor teritorii ce le-a obținut recent dela Grecia și Iugoslavia.

Proporția speciilor este următoarea :

Larice 52%, pin 15%, molid 11%, mesteacăn 8%, pin cembru 6%, brad 2% și diverse 6%.

Astfel, patru cincimi din suprafața totală păduroasă revin rășinoaselor.

Este caracteristic, că laricele care în pădurile Europei provine în amestec, fiind reprezentat cu numai câteva procente în pădurile de munte, este atât de răspândit, ocupând mai mult de jumătate din suprafața păduroasă a Rusiei sovietice.

Aceasta se explică prin rezistența excepțională în contra gerului a laricelui, în special a varietății siberice și dahurice, care este în măsură să suporte foarte bine clima aspră a taigii siberiene și a Iacuției.

În partea de Vest a Rusiei predomină însă pinul și molidul.

Importantele rezerve lemnoase ale Rusiei sovietice vor avea un mare rol în reconstrucția Europei de mâine și vor fi reprezentate foarte activ în bilanțul lemnos, mai ales că țările scandinave nu vor fi în măsură să acopere toate necesitățile pieței, pădurile românești vor fi angajate

la acoperirea nevoilor în bazinul Mării Negre, iar cele germane vor trebui să fie supuse unei lungi perioade de crușare în urma exploatărilor intensive ce se fac în prezent.

* * *

În Suedia de Nord s'a inaugurat o uzină, proprietatea Administrației pădurilor domeniilor Statului, pentru prelucrarea rămășițelor de parchet ce nu mai sunt utilizabile ca lemn de cherestea sau de celuloză.

Lemnul se plutărește până la uzină, se stivuește pentru uscare, se crapă în lodbe și în urmă se introduce în retorte cu o capacitate de 900 cm. c. /24 ore.

Gazele condensate sunt transformate în mai multe produse, dintre care acela ce înlocuește uleiul de mașini este cel mai important. Pe lângă alcool și terpenină se vor câștiga fenoli și acetone. Deșeurile sunt transformate în cărbune de lemn superior, foarte căutat în industria siderurgică.

* * *

Autoritățile silvice bulgare au întreprins în ultimii ani, o întinsă acțiune pentru plantarea diverselor specii de plop, cu scopul de a acoperi nevoile fabricilor de hârtie. Numai în anul 1942 s'au plantat 55,5 milioane pueți de plop de origină americană, mai ales pe malurile Dunării și ale altor râuri.

Se mai fac și cercetări cu plop de proveniență germană. În urma instrucțiunilor date de Ministerul de Agricultură se speră a se planta în curând cca. 200.000 ha cu această specie, care au să producă mai mult ca 20 milioane mc. lemn de celuloză.

* * *

Prima organizație silvică din Japonia datează din secolul al III-lea, este deci cu o jumătate de mileniu mai veche ca cea germană. Mulțumită ei, această țară a nelimitatelor surprize posedă astăzi un procent păduros de 67%, luând în considerare numai imperiul insular propriu zis împreună cu Hokkaido, Formosa, Coreea și Sachalin.

Pădurea japoneză conține nu mai puțin decât șase sute specii dintre care două sute sunt esențe de valoare ce produc sortimente valorificabile. Aceasta se datorește în primul rând faptului că imperiul n'a suferit în urma epocilor glaciare, cât și situației geografice a insulei și a expoziției Nord-sudice, ce permite ca pe o suprafață relativ mică să întâlnim specii cu caracter atât de diferit. Clima este foarte favorabilă, căci monsunul ce bântue tropicele, produce multe precipitațiuni și ridicată umiditate. În timpul iernii domină vânturile nordice, cu temperatura lor scăzută.

Aceste particularități au ca ur-

mare că pe un petec de pământ întins pe o latitudine de numai 20 grade, să întâlnim atât specii arctice cât și tropice.

Caracteristicul pădurilor japoneze nu sunt speciile ca atare, ce variază atât de mult, ci este format de pădurea virgină, sălbatică, de nepătruns, aproape două treimi fiind încă pădure seculară.

Chiar numai la 20 Km. de Tokio, este situată o pădure virgină cu o suprafață de treizecimii hectare.

Conducătorii imperiului au dus o politică silvică sănătoasă, considerând în totdeauna pădurea ca bun al națiunii. În epoca Tovu-gawa au fost chiar interzise tăerile rase pe pantele mai repezi.

Una din problemele cele mai grele ce i se pun în prezent silviculturii japoneze este transformarea crângurilor ce ocupă astăzi o treime a suprafeței păduroase, în pădure cu alt caracter.

Deasemeni ar putea fi ridicată și producțiunea, care astăzi se cifrează la numai jumătate din cea germană, printr'o intensificare a gospodăriei silvice.

Națiunea japoneză și-a câștigat un mare merit prin faptul că a știut să-și menție timp de două mii de ani pădurile sale aproape neatinse, ceea ce formează și baza pentru o dezvoltare înfloritoare în viitor.

(Din „Internationaler Holzmarkt“
Nr. 17 — 22/1943.)

Fondul Bisericesc a avut onoarea de a primi între 28 Iunie și 2 Iulie a. c. în excursia lor de studii pe studenții anului 3 și 4 a secției silvice de pe lângă Școala Politehnică București, conduși de dl. Prof. Stinghe, decanul Facultății, cu un grup de profesori, asistenți și șefi de lucrări din cadrul Șc. Politehnice și Institutului de cercetări și Experimentație Forestieră, d-nii: ing. M. Rădulescu, ing. Cotta Vasile, ing. Ghelmeziu N., ing. Toma Gh., ing. Vintilă Eug., ing. Ene Mircea și ing. Rucăreanu N. Au mai participat: d-na Prof. Stinghe, d-ra Motaș, secretara Facultății și d-nii ing. insp. g-ral Emanoil Const., subdirector comercial din Ad-ția Centrală C. A. P. S. și ing. insp. silvic Săvulescu Al., șeful domeniului regal Azuga.

Itinerariul acestei excursii de studii, care a urmat un parcurs prin ocoalele silvice: Putna, Falcău, Moldovița, Argel, Frasin și Stulpicani cu Ostra, a fost astfel stabilit, încât d-nii excursioniști să se poată documenta în mod cât mai complet asupra pădurilor Fondului Bisericesc, metodelor de amenajare, cultură și exploatare ce li se aplică, rezulta-

tele obținute, condițiunile staționale locale în raport cu principalele esențe forestiere și învățămintele ce decurg pentru natura lor, instalațiile de transportul lemnului precum și stabilimentele de industrializarea lemnului.

La această excursie de studii organizată de Fondul Bisericesc, au participat ca invitați de către Fond reprezentanții Regimului Silvic ș. a. d-l ing. Consilier silvic V. Finichiu, șeful Dir. Regimului Silvic din Guvernământul Bucovinei, d-l ing. șef Popescu, șeful Serv. Silvic județean Rădăuți și d-l ing. șef Leon, șeful Serv. Silv. Județean Câmpulung.

Din partea Ad-ției Centrale a Fondului au fost delegați pentru a însoți oaspeții și a da lămuririle necesare d-nii ing. insp. g-ral I. Dan, ing. insp. g-ral S. Gârbu și ing. Botezat.

Primirea și găzduirea oaspeților excursioniști a fost organizată și pregătită cu ajutorul șefilor unităților exterioare în frunte cu șefii circumscripțiilor de inspecții și anume:

La Putna și Falcău: d-nii ing. insp. g-ral silv. A. Voloșciuc și ing. subinspector silvic V. Scraba, inspectori de control; d-l ing. V.

Braha șeful ocolului silvic Putna și dl. ing. I. Porosteu șeful ocolului silvic Falcău.

La Moldovița, Argel, Frasin și Stulpicani cu Ostra: dl. ing. insp. g-ral silvic V. Țurcan inspector de control și d-nii: ing. șef silvic G. Țibu șeful ocolului silvic Stulpicani cu Ostra, ing. șef silvic T. Cârlea șeful ocolului silvic Moldovița, ing. șef silvic F. Savișchi șeful ocolului silvic Argel și ing. silvic V. Palade șeful ocolului silvic Frasin.

Oaspeții excursioniști de sub conducerea grupului de profesori, în frunte cu distinsul decan al Facultății de Silvicultură, au fost întâmpinați cu deosebit entuziasm de întreg Corpul silvic al Fondului Bisericesc. Șefii ocoalelor vecine cu cele vizitate conform programului, cu d-nii: ing. subinspector silvic Gh. Teleagă șeful ocolului silvic Solca, ing. șef silvic D. Bucevschi șeful ocolului silvic Vama, ing. șef silvic R. Romanciuc șeful ocolului silvic Seletin, ing. silvic I. Ruscior șeful ocolului silvic Brodina și ing. silvic V. Șesan șeful ocolului silvic Straja, s'au asociat excursiei pentru a lua parte la discutarea problemelor de specialitate ce s'au pus cu acest prilej.

* * *

Scrisoarea de mulțumire a Politehnicii din București:

Onor. Eforia Fondului Bisericesc ortodox român Cernăuți

Ținem să vă aducem și pe această cale cele mai vii mulțumiri pentru modul cum ați organizat excursia de studii a Facultății de Silvicultură de pe lângă Politehnica din București, făcută în pădurile Fondului bisericesc în intervalul 28 Iunie — 1 Iulie 1943, precum și pentru sacrificiile materiale pe cari ați înțeles să le faceți cu această ocazie.

Vă asigurăm că această excursie, care a fost una din cele mai reușite din toate punctele de vedere, a fost deosebit de instructivă și de interesantă. Ea va rămâne în sufletul și în cugetul tuturor participanților o amintire plăcută ce nu se va șterge ușor. Imaginea codrilor frumoși ai Fondului bisericesc și gospodăria model a acestei administrații vor forma un îndreptar în cariera viitoare a studenților Facultății de Silvicultură.

Primiți, vă rugăm, odată cu mulțumirile noastre, asigurarea celor mai distinse sentimente.

Decanul Facultății de Silvicultură,
(ss) *prof. V. N. Stinghe*
10 Iulie 1943.

Tot așa Școlile de brigădieri silvici din București, Chișinău și Târgoviște sub conducerea d-lui ing. inspector silvic N. Codru, Directorul Școalei de brigădieri silvici din Brănești asistat de un grup de profesori și directorii școlilor Chișinău și Târgoviște: d-nii ing. inspector silvic M. Burculeț, ing. s. insp. silvic A. Georgescu, ing. Titus Comes, au vizitat pădurile Fondului, urmând între 2 și 7 Iulie a. c. itinerariul: Marginea, Putna, Moldovița, Frasin și Stulpicani cu Ostra. De aici oaspeții excursioniști au trecut în pădurile Domeniului Coroanei.

Oaspeții noștri s'au oprit o zi în orașul Rădăuți, vizitând în amănunțime monumentele istorice ale acestei vechi capitale.

Din partea Fondului, Școlile au fost însoțite pe tot parcursul itinerariului de dl. insp. silvic N. Pașcovici, directorul Școalei de Brigădieri Rădăuți.

* * *

Scrisoarea de mulțumire a Guvernământului Provinciei Bucovina, Sub-Directoratul Regimului Silvic :

Cătră Administrația Fondului Bisericesc ortodox român, Cernăuți.

La adresa Dvs. Nr. 16.553 1943, avem onoare a Vă ruga să binevoiți a primi și din

partea noastră vii mulțumiri pentru ospitalitatea și deosebita organizare dată excursionsunilor de Studii ale Școalei noastre Politehnice și a Școalei de Brigădieri Silvici, care au putut avea bunul prilej de a vizita lucrările, instalațiunile și gospodăria pădurilor Dvs. de pe plaiurile frumoasei Bucovina.

Vă rugăm să binevoiți a transmite mulțumirile noastre Inalt Prea Sfinției Sale Mitropolitului Tit al Bucovinei și Inaltei Eforii, pentru ospitalitatea dată în aceste grele vremuri, în scopul de a se instrui, viitorii Ingineri și Brigădieri Silvici, ce vor străjui la păstrarea și îngrijirea mai departe a pădurilor țării.

Șeful Sub-Directoratului Silvic, Ing. Consilier Silvic :
s.s. V. Finichiu

* * *

In Mon. Oficial Nr. 66 din 19 Martie 1943, a apărut Decretul-lege pentru organizarea, administrarea și exploatarea pășunilor, care modifică și completează unele dispozițiuni din legea respectivă din 1928.

In special aduce măsuri binevenite în ce privește schimbarea destinației pășunilor de interes obștesc precum și sancțiuni severe

împotriva acelor care s'ar face vinovați de reaua administrare sau de schimbarea folosinței lor. Sunt pășuni de interes obștesc; pășunile comunale, pășunile în devălmășie și pășunile de rezervă (terenurile din regiunea muntoasă inclusiv pășunile alpine sau din regiunea de baltă a căror folosință obișnuită e de a servi ca loc de pășunat pentru turme de oi sau cirezi de vite numai în timpul prielnic pășunatului și care aparține — sub orice forme — Statului, Județelor, Comunelor de orice fel sau instituțiilor publice controlate de Stat).

Pășunile de interes obștesc se pot folosi numai dacă au un amenajament pastoral sau plan de exploatare și vor servi exclusiv pentru pășunat, pentru fânează și pentru cultivarea plantelor de nutreț.

Decretul-lege mai prevede și lucrări și reguli de tehnică pastorală care sunt obligatorii.

Astfel este interzisă introducerea vitelor la pășunat în afară de termenul fixat prin amenajament, pășunatul când pământul este prea moale, după ploii îndelungate sau inundații. Numărul și specia vitelor admisă la pășunat este reglementată de amenajamentul pastoral.

Obligatoriu este și curățirea pășunilor, distrugerea mușuroaelor, a vetrelor de cuscută, întreținerea

adăpătoarelor, a hotarelor și a plantațiilor pastorale, grăpatul pășunilor, cosirea fânațelor la epocile prescrise, combaterea animalelor vătămătoare, plantarea terenurilor degradate, înființarea umbrarelor și perdelelor de protecție, etc.

* * *

Prin deciziunea Min. Nr. 1166 (Mon. Of. Nr. 57/43) s'au declarat următorii arbori din Bucovina ca monumente ale naturii:



Molidul minune din Plosca

1. Molidul minune (*Picea excelsa* Link f. *monstruosa*) din comuna Plosca, Jud. Rădăuți și

2. Stejarul din Cajvana, la 10 Km. Est de Solca.

Dăm mai jos câteva date în legătură cu molidul minune din

Plosca, trimise de către d-l ing. silvic Silviu Iurcu, fost șef al ocolului silvic Seletin :

Molidul este situat în livada gospodarului Cosovan Vasile, la 3 Km. de Seletin, pe un versant nordic. Are a înălțime de 25 m., un diametru la 1.30 m. de 35 cm. și o vârstă de cca. 120 ani. Trunchiul său este liber de crengi până la 4 m. înălțime de unde încep a se ramifica foarte abundent. Toate crengile sunt aplecate în jos dealungul trunchiului. Molidul are mai multe vârfuri laterale cari deasemenea sunt aplecate în jos formând împreună cu crengile un desiș de nepătruns unde cuibăresc o mulțime de paseri. Un vârf propriu zis nu există, astfel că molidul apare ca uu cilindru. După spusele locuitorilor nu se poate constata de mulți ani o creștere în înălțime. Probabil că și creșterea în grosime stagnează.

Și în timpul stăpânirii austriace, acest molid a fost foarte păzit. Locuitorul pe a cărui livadă crește, primea regulat începând cu anul 1905 o simbrie lunară de 15 Coroane pentru pază, în urma vizitei Principelui Ferdinand, care a voit chiar să-l transporte la Viena. Acestei intenții s'a opus însă șeful ocolului Seletin, evitându-se astfel o sigură distrugere a acestui rar exemplar.

Pe locul unde vegetează, creștea cu 55 ani în urmă o frumoasă

pădure de molid, care însă din cauza întinderii vetrii satului a fost defrișată. Datorită aspectului său extraordinar molidul a fost cruțat de proprietar.

De atunci este considerat de locuitorii din regiune ca un prevestitor de bune și rele și vizitat de foarte mulți excursioniști.

S'au făcut și încercări de însemănțare cu semânța recoltată din conurile acestui molid, care însă au produs pueți absolut normali.

În ultimul timp molidul a primit o ușoară înclinare spre Est, atât din cauza vânturilor vestice dominante în regiune cât și din cauză că terenul din jurul lui este băhnos datorită unui isvor fără scurgere.

Pentru conservarea acestui monument al naturii credem că ar fi necesar să se execute o drenare a locului băhnos din jur și să se acorde o subvenție ca și în trecut pentru paza acestui molid.

* * *

Un păstrăv (*Truta fario*) de sex masculin cu dimensiuni neobișnuite a fost prins în luna Iulie 1942 în apa Sucevii, în dreptul Seletinului. Avea o greutate de 5.150 kg. și o lungime de 85 cm. Nu ne sunt cunoscute din literatura de specialitate asemenea dimensiuni la păstrăvul din apele de munte, astfel că se pare că

exemplarul prezintă un record în felul său.

După spusele locuitorilor, s'ar mai găsi două exemplare de acest fel în apele Sucevii, în cătunul Ulma.



Păstrăv de munte din apele Sucevil.

* * *

În intervalul 15—30 Aprilie 1942 pădurile Fondului Bisericesc au avut mult de suferit în urma incendiilor de pădure. Vremea foarte secetoasă cât mai ales reavoința și neglijența locuitorilor au fost cauza acestor dezastre a căror pagube încă nu au fost pe deplin evaluate dar care se ridică la mai multe sute de mii de lei. După rapoartele primite până în prezent, au ars numai în ocoalele

silvice Falcău, Putna, Codrul Cozminului, Pătrăuți, Gura-Humorului, Jucica, Ilișești, Brodina, Argel, Frasin și Ciudei în total 128 ha pădure, în majoritate plantațiuni de 1—10 ani și tinerete.

Prin măsurile energice luate din timp de timp de către organele noastre exterioare care s'au bucurat și de ajutorul autorităților competente, s'au putut localiza aceste incendii și evita adevărate catastrofe.

* * *

Revizuirile amenajamentelor începute în toamna anului 1942 în ocoalele Argel, Moldovița și Vama s'au încheiat prin lucrările comisiunii de amenajare.

Această comisiune, compusă din Șeful serviciului tehnic, inspectorul de control al circumscripției respective, șeful secției de amenajare și șeful ocolului, are misiunea să constate dacă planurile economice prevăzute în amenajamentul pe deceniul expirat au fost întocmai aduse la îndeplinire și să se încredințeze la fața locului de rezultatele gospodăriei silvice în raport cu prevederile amenajamentului, totodată să verifice dispozițiunile de tehnică silvică cuprinse în noul amenajament.

Comisiunea a vizitat timp de 10 zile (23/V.—2/VI. 1942) dife-

rite tipuri de arborete făcând între altele următoarele constatări în baza cărora s'au dat dispozițiuni privitoare la întocmirea nouilor amenajamente :

a) Tratamentul codrului cu tăieri progresive aplicat de câțiva ani dă rezultate bune în privința regenerării naturale, dacă tăierile pregătitoare sunt bine executate. S'a dispus aplicarea acestui tratament pe tot cuprinsul bazinului, abandonându-se aproape în întregime tăierile rase.

b) Arboretele curate de molid, de vârstă uniforme provenite mai ales din plantațiuni pe întinsele suprafețe exploatare în anii 1890-1900, sunt bine conformate; totuși având în vedere mica rezistență a unor astfel de arborete în ce privește pericolul de a fi doborâte de vânt, trebuie să se evite pe viitor creșterea lor. Se va căuta deci a se promova pe cât posibil regenerarea naturală a bradului, făcându-se complectări ulterioare cu alte esențe de valoare (larice, frasin, paltin, ulm), pentru a obține arborete de amestec cu 0.7 molid, 0.1 brad, 0.1 larice și 0.1 paltin în regiunile superioare și cu 0.4 molid, 0.3 brad, 0.2 fag, paltin, ulm și 0.1 larice în regiunile inferioare.

c) S'a constatat că ocoalele silvice posed numai pepiniere de molid. S'a dispus înființarea de pepiniere pentru creșterea lari-

celui și a pinului și de pepiniere sub masiv pentru brad.

d) S'a reînnoit dispozițiunea de ardere a coajii și crengilor chiar în tăierile de regenerare, pe locurile unde nu s'a instalat semințișul natural, întrucât s'a constatat că aceste resturi după exploatare ocupă o suprafață prea întinsă, care nu se poate regenera.

e) Numeroasele enclave, foste odinioară în posesia Fondului și expropriate prin legea de reformă agrară stânjenesc gospodăria silvică. S'au îndrumat lucrările necesare pentru obținerea prin schimb a acestor poieni.

f) În general s'a constatat că planurile economice au fost aduse la îndeplinire, atât în ce privește exploatarea cât și regenerările.

g) În cadrul noului program de construcții forestiere ce se prevăd pe deceniul ce începe, s'a hotărât și construcția unei linii ferate forestiere în ocolul Moldovița pe Văile Petae și Demacușa și construirea de drumuri de coastă în arboretele în stare de stâlpiș și codrișor, în vederea executării operațiunilor culturale foarte necesare.

h) Obiectul unei cercetări deosebite a format sonda de țiteiu din ocolul Moldovița, în valea Petac.

Astfel de izvoare mai există și în ocolul Vama și Stulpicani. Sonda din Moldovița a fost pusă

în exploatare prin anii 1890 de societăți cu capital strein. Cu toate că forajele au dat rezultate satisfăcătoare, totuși lucrări de mare amploare nu s'au executat din cauza concurenței necruțătoare a marilor trusturi. Ultima încercare s'a făcut în anul 1927, de o firmă cu capital francez, fără reușită însă. În prezent mai există o sondă înaltă de cca. 30 m. cu diferitele instalații anexe, case pentru lucrători și funcționari, etc.

Aceste izvoare, constituie în orice caz o bogăție latentă ce va fi pusă în exploatare atunci când zăcămintele din Valea Prahovei vor ajunge aproape de epuizare.

* * *

În ocolul silvic Argel s'a ivit un atac al șoarecelui de pădure (*Myoxus glis*) care a pricinuit pagube prin roaderea scoarței pe la jumătatea coronamentului a

molizilor din arboretele în stare de stâlpiș și codrișor. Atacurile s'au produs mai ales dealungul pâraelor și la marginea arboretelor.

Aceste pagube s'au constatat la un număr de peste două mii arbori.

Calamitatea se datorește în mare măsură și dispariției jderului, marele dușman al șoarecelui de pădure.

Și în ocoalele Moldovița Straja și Falcău se observă un slab început de atac de acest fel.

Concomitent s'a produs și un atac de *Phycis abietella*, la conurile de molid.

În ocolul silvic Breaza plantațiunea foarte reușită din parc. 33 a fost invadată de *Hylobius abietis*. Până în prezent a fost distrusă aproape 20% din cultură. S'au luat măsurile necesare de combatere.

BOTEZAT

«REVISTA PĂDURILOR»

Anul 55, Nr. 3-4.

- Perfecționări ale calculului azimutelor și distanțelor dintre 2 puncte de Ing. D. Ciurileanu.

Se propun perfecționări cu ajutorul mașinei de calcul la găsirea azimutelor, întrebuițând coordonatele absolute pentru valoarea cotg. sau tg., iar pentru calculul distanțelor din coordonate se propune recurgera la tabla de pătrate.

- Noulle dispozițiuni privind regenerarea pădurilor de Ing. M. Petcuș.

Autorul studiind Deciziunea Ministr. Nr. 9105/42 privitoare la regenerarea pădurilor arată că în general prezintă un progres însemnat față de trecut. Prezintă și unele lacune (limitarea vârstei pueșilor ce trebuiesc plantați, obligația de a începe lucrările imediat după exploatare, dezinteresul autorităților tutelare până la epoca constatării regenerărilor), autorul propune ca în pădurile de rășinoase dacă se execută împădurirea imediat după exploatare, seriile să fie împărțite în subserii, să se facă o distincție după specie în ce privește vârsta pueșilor, să se introducă o condiție de vigoare a pueșilor și obligația cercetării lucrărilor de plantațiune atât în timpul executării cât și în toamna anului în care s'au făcut lucrările.

- Problema Moșilor de Ing. T. Nicoară.

Se arată marile neajunsuri din regiunea locuită de Moși din cauza lipsei de căi

de comunicație. Rezervele lemnoase din bazinele Văii Drăganului și Iadului nu-și găsesc altfel o rațională valorificare. La fel cele din bazinele Someșului și Arișului.

Propune ca remediu construire de șosele și căi ferate.

- Paznicii de vânătoare de Ing. C. Dan.

Plecând dela considerația că fără personal bine pregătit nu se poate realiza nici cel mai bun program, autorul preconizează înființarea unui al treilea an școlar pe lângă școlile de brigadierii, pentru specializarea personalului vânătoresc. Absolvenții secției cinegetice să aibă aceleași drepturi ca și brigadierii silvici.

- Cronică. Cercul de studii. Recenzii. Informațiuni.

«FORSTWISSENSCHAFTLICHES CENTRALBLATT»

1943, caetul 1.

- Ueber die Ursachen der annähernd gleichen Massenleistung unserer Reinbestände bei verschiedener Durchforstung de Karl Vanselow.

Un studiu ce aduce prețioase contribuții la constatarea făcută de institutele de cercetări forestiere germane și străine în legătură cu producția totală lemnoasă (produse intermediare și finale) a arboretelor pure, care este constantă deși s'au aplicat rărituri slabe și tari în etajul dominant.

- Physikalisches und biologisches Denken im Waldbau** de Max Seeholzer, Oberforstmeister a. D.

Autorul este de părere că toate problemele de silvicultură nu pot fi tratate numai din punct de vedere fizical, ci și biologic aceasta mai ales din cauză că pădurea luată ca întreg nu prezintă o lume imaterială ci o biocenoză ce se conduce după legi speciale.

1943 Caetul 2—3.

- Gedanken über forstlich-naturwissenschaftliche Forschung** de L. Fabricius, Universität München.

Considerațiunile generale asupra cercetărilor din domeniul științelor naturale și silvice.

Autorul analizează metodele de experimentație și modul lor de aplicare, cu priviri retrospective asupra patru decenii. Se ocupă și de faptul că nu toate cercetările care au dat rezultate bune își găsesc aplicarea lor practică în silvicultură.

- Zeitbedingte Erweiterung der Planungsaufgaben und der Planungsorganisation im Forstwesen** de D. Dietrich, München.

Autorul arată necesitatea armonizării planurilor diferitelor discipline ale economiei forestiere și subordonarea lor necesităților superioare spre binele Națiunii atât în timp de pace cât și mai ales acum în timp de război. Lucrările de amenajare a pădurilor, care sunt considerate ca foarte complexe trebuie să țină seama în largă măsură și de politica forestieră generală, de cerințele comercializării etc.

- Physikalisches und biologisches Denken im Waldbau** de Max Seeholzer.

(Sfârșit din numărul precedent.)

- Beeinflusst der Vitamin-C-Gehalt der Nadelholzsamen das Färbungsver-**

gebnis des Natriumselenitverfahrens ? de E. Rohmeder, Universität München.

Asupra întrebării dacă, conținutul de vitamină C din semințele de rășinoase influențează reacția de selenit de sodiu, se răspunde negativ.

Cercetările întreprinse au dat următoarele rezultate :

1. Procentul de vitamină C mai ales la semințele de molid și pin este mic, ajungând max. 5 mg la 100 gr sămânță.

2. Culoarea semințelor în soluția de selenit de sodiu datorită respirației, nu este stânjenită de reacția dintre acidul ascorbic și selenitul de sodiu.

3. Întrucât conținutul de vitamină C, al semințelor de rășinoase n'au o influență defavorabilă asupra colorării lor, se poate considera acest fapt ca un indiciu că procedeul studiat se poate folosi și la cercetarea puterii de germinație a semințelor.

- Der gleichartige Fichten-Buchen-Mischbestand** de prof. Dr. K. Wiedemann.

Die Vermehrung und Kultur der Pappel de Dr. W. von Wettstein.

HOLZ ALS ROH- UND WERKSTOFF
Caetul 2, Februarie 1943.

- Beitrag zur Erforschung des submikroskopischen Feinbaus von Holz** de E. Kollmann și M. Antonoff, Eberswalde.

Autorii cercetând cu ajutorul ultramicroscopului o rondelă de pin cu o vârstă de 47 ani, au constatat că poziția cristalelor este cu mici variațiuni constantă la lemnul tânăr.

Dela o vârstă de 12 ani, se constată o ascendență care la lemnul bătrân este cu 70% mai mare ca la lemnul tânăr.

În acest caz variațiunea este mai mare la zona de primăvară. Remarcabilă este influența orientării cristalelor asupra rezistenței la tracțiune.

□ Beiträge zur Bestimmung der Astmenge im Holz und des Einflusses der Aeste auf die Güte des Sulfitzellstoffholzes de Karl Johanson.

Aduce o nouă metodă pentru măsurarea volumului de crengi și arată influența acestora asupra calității celulozei obținute prin procedeul cu sulfite.

□ Vorschläge zu einheitlichen Umrechnungszahlen für die Faserholzverarbeitung de Erwin Schmidt, Mannheim.

Propune întrebuinșarea de mai mulți coeficienți noul pentru calcularea exactă a necesității de lemne în vederea prelucrării lor în celuloză.

□ Die Antriebsleistung der Holzhobelmaschinen de Heinrich Pause, Rosenheim.

Contribuții la cunoașterea puterii necesare mașinelor de rindeluit.

«DEUTSCHE JAGD — WILD UND HUND»

Nr. 1, Aprilie 1943.

Din cauza multiplelor greutăți inerente războiului total decretat, revistele Wild und Hund și Deutsche Jagd și-au anunțat apariția comună începând cu luna Aprilie a. c.

Primul număr comun, ne aduce pe lângă admirabile clișee, executate în culori, întâmplări vânătoarești din stepele rusești descrise de Dr. Steffens și amintirile unui boncănit de Conte de Schaesberg.

Nr. 2, Mai 1943.

În «Von alten und jungen Böcken» (Despre căpriori bătrâni și tineri) bar. Crailsheim-Armerang, posesorul a peste 300 de trofee de căpriori ne dă indicațiuni prețioase asupra selecționării vânatului mare.

În articolul «Askania-Nova — heute», prof. Dr. Lutz Heck evocă ținutul As-

kania-Nova din Stepa Nogailor pe care l'a vizitat în anul 1912, student fiind. Astăzi din toată splendoarea de altădată n'a rămas decât puțin. Doar natura a rămas aceeași.

Nr. 3, Iunie 1943.

În articolul «Und jetzt auch noch Jagdwissenschaft?» C. Franke este de părere că greșesc vânătorii care au o mare aversiune împotriva vânătoarei ca obiect de știință. Dimpotrivă, orice însemnare cât de mică dar mai ales datele statistice sunt în măsură să ridice nivelul vânatului prin cunoașterea exactă a situației lui și a măsurilor ce trebuiesc luate pentru a avea un revier bun. Este de părere că planurile de împușcare trebuiesc bine întocmite, dar și viguros aduse la îndeplinire. În continuare, descrie trofeeile câștigate în ultimii doi ani.

Deutsche Jagd — Wild und Hund obișnuiește a ne aduce în ultimul timp regulat întâmplări cinegetice din stepele rusești. Numărul de față ne descrie foarte sugestiv vânătoarea la vulpi. Este vorba de vulpile din Ucraina. Von Plessen, conducător a patru circumscripții agricole comunică că numărul vulpilor este relativ mare.

La vânătorile organizate s'a împușcat zilnic până la 37 vulpi și 30 epuri cu 5—6 vânători. Se vânează la picior pe o întindere de cca. 1800 Kmp. cu 150—200 gonaci dispuși în semicerc. Se vânează și din goana cailor, din sanie sau călare, mai ales după ce a căzut o zăpadă proaspătă de cca. 30 cm.

«CARPAȚII»

Nr. 5, 1943.

Numărul pe Aprilie ne aduce un fragment intitulat «Braconierii la capre negre» din cartea în pregătire a d-lui E. Wittling. Este un episod din lupta ce se duce pentru ocrotirea nobilei capre negre. «Spre bătaia cocoșilor»,

subt iscălitura lui «Nemo» — ne evocă vânătoarea tetraonilor. Schițe sugestive arată principalele constelații pe care le vede vânătorul de cocoși în nopțile clare dela sfârșitul lui Aprilie și începutul lui Mai.

D-l G. Olteanu aduce în «Vidra și vânătoarea ei», sfaturi foarte bune și practice.

La interesanta întrebare «Care e lovitura cea mai dificilă?» răspunde d-l W. Fehlmayr că tirul la becafină, sitar și rață este greu, în special tirul «la sitar în bătae, la pădure deasă cu colină îngustă»; iar d-l G. G. Patrașcu un f. bun țințaș nu admite în totul lovitura dificilă. — «Dacă scapă 5—6 focuri la sută, aceasta nu înseamnă dificil».

Nr. 6, 1943.

Articolul d-lui Prof. E. Botezat «Cocoșii de munte și pășunatul» conține un mare adevăr, anume că pășunatul abuziv ce se exercită în jurul golurilor de munte expropriate constituie una din principalele cauze a dispariției tetraonilor, tocmai din locurile unde în mod normal existența lor ar părea asigurată.

Poienile ce au căzut sub prevederile legii agrare, au devenit focare de neliniște atât pentru pădure cât și pentru vânat. Această observație a fost verificată de noi la mai toate golurile de munte expropriate,

Noua lege a pășunatului poate să aducă un remediu numai dacă dispozițiunile binefăcătoare ce le prevede, vor fi impuse cu multă vigoare, iar abuzurile exemplar disciplinate.

În «Povestea lui», Blue Upright, ne descrie foarte pitoresc vieța păstrăvului.

Felul de expunere te fascinează la citire, iar evocarea ambianței prin care trece apa săltaătoare îți dăruiește măcar pentru puțin, mult râvnitele clipe de liniște.

Cunoscutul prozator M. Sadoveanu, în «La apa Moldovei» ne mărturisește

că pasiunea sa pentru vânătoare a premers celei a manifestărilor literare.

La întrebarea «Care e lovitura» cea mai dificilă răspund: d-l Dan Noică, Dr. Amilcar Georgescu și Robert Murat.

În cadrul rubricii discuții: d-l Ing. C. Dan e de părere că vânătoarește este numai vânătoarea câprioarelor la pândă și dibuit și numai cu arma cu glonț din țeavă ghintuită.

REVISTA VÂNĂTORILOR

No. 4, 1943.

Numărul pe Aprilie ne aduce un bogat material în schițe vânătoarești subt semnătura d-lor M. Sadoveanu, Al. Cazaban, D. Meleghie, D. Botez, M. Scrioșteanu și C. Gheorghiu. În «Antiquitas redeviva» ni se propune de d-l Lt. Col. Schneider-Snyder, întrebuițarea proiectilelor Brennecke și Stendebach-Ideal la împușcarea capriilor, pentru a compensa în parte restricțiile dispozițiilor referitoare la acordarea permiselor de port — arme.

La discuții vânătoarești, d-l Lucien Place, este de părere că vânatul poate prospera numai într'o porțiune de pădure, unde are o liniște complectă, iar dacă nu o are, angajarea de paznici specializați care să lupte în contra bracoșierilor și sumele cheltuite cu hrana vânatului sunt de prisos.

Nr. 5, 1943.

U. G. V. R., anunță că Direcțiunea Economiei Vânatului pregătește o nouă lege a vânătoarei și face apel la toți vânătorii să contribuie cu propuneri și sugestii pentru ca noua lege, bazată pe experiența și colaborarea tuturor să fie la înălțimea cerințelor.

D-l Prof. Dr. E. Botezat, în articolul său «Elanul», vânat propriu al Țării românești, ne documentează că acest vânat este propriu Țării noastre, unde a trăit până în timpuri destul de recente. Pro-

pune introducerea lui în regiunea Letea și ulterior în turbările din sudul Bucovinei și în munții Calimani.

Cu multă duloșie este descrisă «Vânătoarea din urmă!» de A. Zaharia. — Mai semnează A. Stavri, M. Merfea, Dr. Timaru și Gh. Butnariu.

«DEUTSCHE JAGD — WILD UND HUND»

Nr. 4, Iulie 1943.

În articolul «Erlauschtes und Erlebtes aus dem Kaukasus» H. Pohl, silvicultor și vânător susține că nicăeri în Europa contingentul vânatului nobil nu este așa de numeros ca în zona de cruțare din Caucazul de Vest.

În această zonă în suprafață de câteva sute de ha., în regiunile mai înalte ale masivului muntos se găsea zimbrii încă până în anul 1920, când în urma epidemiei de febră aftoasă a dispărut complet.

Astăzi se mai găsesc câteva exemplare

în terenul de protecție Sachraj-Kischa, la sud de Maikop.

* * *

În «Die Faulheit des Dachses» autorul Hans Brunns este de părere că pagubele cauzate vânatului mic aripat se atribuie pe nedrept vulpii, întrucât din constatările făcute a ajuns la concluzie că un bursuc în decursul unui an produce pagube mai mari ca 10 vulpi.

* * *

În articolul său «Durch Rotwild angeästete Knochen und Abwurfstangen» Dr. Heuell a făcut constatarea interesantă că atât oase cât și coarne lepădate de cerbi prezentau urme din care se poate trage concluzia că au fost roase atât de șoareci, veverițe, vulpi, cât și chlar de cervidee și mistreți, fapt care se datorește lipsei pronunțate de substanțe calcaroase a regiunii respective.

BOTEZAT

I N F O R M A Ț I U N I

□ D-l Axente Bilețchi-Oprișanu, cond. silv. principal cl. I din Administrația Centrală a Fondului Bisericesc, a editat de curând o nouă carte de versuri intitulată «Altare Noi».

D-l Bilețchi-Oprișanu mai este și autorul dramelor istorice-naționale «Horia Cloșca și Crișan» și «Haiducii» și al cărților de versuri «Cântarea gliei» și «În preajma Crucii».

În «Altare Noi» autorul preamărește faptele de eroism și sacrificiu ale Neamului românesc din războiul sfânt, pentru desrobirea gliei însăngerate și izbăvirea Crucii.

Conținutul de înaltă etică și versurile curgătoare scrise într'o dulce limbă românească, recomană de la sine lucrarea.

□ Revista «Bucovina Forestieră» invită pe această cale pe toți d-nii contabili dela unitățile exterioare să studieze crearea unui nou sistem de contabilitate ce ar urma să fie introdus la Fondul Bisericesc.

Se cer următoarele condițiuni:

1. Sistemul să fie perfect încadrat în legea contabilității publice.
2. Să fie cât de simplu posibil,

pentru a descongestiona și simplifica lucrările.

3. Să aibă o foarte bună evidență. Primele trei lucrări vor fi premiate.

□ Prin decizia No. 1496 din 20 Ianuarie 1943, Eforia Fondului Bisericesc a hotărât ca personalul silvic mediu și inferior precum și funcționarii administrativi până la șef de birou inclusiv, să primească revista în mod gratuit.

□ În Buletinul A. G. I. R. No. 11—12 din 1942 a apărut un tarif pentru calcularea lucrărilor executate de Corpul Inginerilor, întocmit de A. G. I. R. în care este cuprins și un tarif pentru lucrările și expertizele tehnico-silvice.

□ D-l Ing. Subinspector silvic A. Tcacluc a fost transferat dela serviciul tehnic la serviciul comercial, iar d-l Ing. S. Iurcu, fost șef al ocolului silvic Seletin a fost transferat în Ad-ția Centrală, și reparatizat serviciului comercial.

□ Prin decizia Min. No. 32454/42 au fost avansați la alegere pe ziua de 1 Octombrie 1942 următorii funcționari tehnici din serviciul Fondului Bisericesc:

Dela gradul de cond. sil. princ. cl. II la gradul de cond. silv. princ. cl. I,

Bilețchi Axentie-Oprișanu,

Dela gradul de cond. silv. ajutor cl. I

la gradul de cond. silv. cl. II-a:

Motrescu Gheorghe

Ionel Dionisie

Litviniuc Dimitrie

Rotaru Grigorie.

Fondul bisericesc ort. rom. din Bucovina

BĂILE VATRA-DORNEI

**Stațiune balneo-climatică
internațională cu stabilimente
de băi complet renovate,
modernizate și mărite.**

**Rivalizează cu cele mai cunos-
cute stațiuni balneare din apus.**

**Altitudine 804 m, climă subal-
pină fără curanți și umiditate.**

Sezon 1 Iunie – 30 Septembrie

- 1. BĂI DE ACID CARBONIC ȘI CARBO-FERUGINOASE NATURALE:** vindecă și sunt eficiente la toate bolile de inimă, ale aparatului circulator, în bolile sistemului nervos, în Basedow, în anemii, convalescențe.
- 2. BĂI DE NĂMOL:** reumatisme, nevralgii, mialgii genitale femești cronice, insuficiențe ovariene, sclerită, obezitate feminină, etc.
- 3. Instalațiuni complete pentru HIDROTERAPIE ȘI MECANOTERAPIE ZANDER-HERZ.**
- 4. O instalație modernă pentru ELECTOTERAPIE:** băi de lumină, băi electrice, electrocardiograf, înaltă frecvență, infraroșii, ultrascurte, etc. ☺
- 5. Cura de băut cu izvoare radionactice. IZVORUL „POIANA-NEGRI”** cu apă alcalină, entlartritică și diuretică.

„Fabrica de Hârtie și Mucava Piatra-Neamț“

S. A. R. Piatra-Neamț

Centrala: BUCUREȘTI-I, str. Matei Millo 10

Telefon: 5-8796 și 3-3805

Adresa telegrafică: Hârtiapiatra Piatra-Neamț.

Telefonul fabricii: 52

Cont la C.E.C.: Nr. 77091 Cont de virament: Nr. 28 la B.N.R. Piatra-Neamț

Cont curent: la Banca Românească, Piatra-Neamț.

FABRICA PRODUCE:

Secția hârtie: Hârtie de tipar albă, plană, nesatinată dela 50 gr. m. p. în sus

Hârtie pentru edițiuni albă, neincleită satinată sau nesatinată plană.

Hârtie de scris, albă incleită, satinată, plană sau în suluri.

Hârtie de scris albă, incleită, satinată în topuri,

Hârtie pentru cărți școlare, neincleită, satinată.

sau nesatinată, albă sau chamois (gălbuie) numai dela 56 gr. m. p. în sus, plană.

Hârtie brună incleită, nesatinată, plană sau în suluri.

Secția cartoane: Carton duplex velin, alb, stratul superior conținând celuloză înălbită.

Carton duplex velin colorat deschis, stratul superior, conținând celuloză înălbită.

Carton triplex velin, alb, stratul superior, conținând celuloză neînălbită.

Idem colorat.

Carton «Duplex» roșu-gris, tip cutii «Regale».

Carton de mașină alb-brun și gris.

Secția cartoane dure: „Presspan“, „Glanzpappe“, „Carton Marmorat“, „Jaquard“, „Brandpappe“, „Carton pentru geamandane“, „Matrite“, „Gelenkpappe“, „Vorderkappen“, „Hinterkappen“, „Brandsohlepappe“.

Secția pielărie: «Talpin» (Kunstsohle).

Produsele fabricii se vând numai prin:

„Oficiul de Vânzare de Hârtie“ S. A. R. București,
str. Matei Millo Nr. 10.

Adresa telegrafică: Hârtie București

Telefon Nr. 3-2310,

Depozitul de cherestea

„ARDEALUL“

ANDREI BUSUIOC

PLOEȘTI

Bariera Văleni Nr. 132

Firma înregistrată la Nr. 7859 din 1940

TELEFON | Birou 1768
Domiciliu 1686

„MUREȘUL“

V. Nicolescu & I. Mănescu

PLOEȘTI, str. Văleni Nr. 130

Telefon Nr. 1941

Firma înmatr. of. reg. Com. la Nr. 853/941 Ploești

Depozit de cherestea asortat în permanență cu materialele de construcție și tâmplărie în toate esențele, ca brad, molift, stejar, ulm, frasin, fag, tei, placaje, carton asfaltat și țigla.

PREȚURILE DE VÂNZARE

CELE MAI AVANTAJOASE.